

# タブレットで学べるよ

市報

みようこ

令和3年10月号 No.199

「生命地域創造」





# 目次

- 3ページ 市内の出来事
- 4ページ 特集「デジタル化の現状」
- 8ページ 市政「選挙について」など
- 14ページ お知らせ
- 21ページ 市長への手紙
- 23ページ うぶごえ・おくやみ、図書
- 24ページ これが私のSDGs

## 今月の表紙 「タブレットで学べるよ」

◀平成時代（約10年前）の授業風景。当時の児童の中には、成人を迎えている人もいます。これからの新時代の担い手として、活躍してくれることを願っています。



教育現場のデジタル化をお伝えするため、新井小学校の授業風景を撮影したものです。

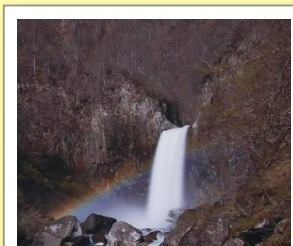
2年生が、国語の授業で学習用タブレットを使いこなしている様子を見て、まさに「時代」を感じました。

今月の特集では「デジタル社会」の現状について、関係者へのインタビューを広報協力員が行いました。今後の学習内容や情報伝達手段などを確認した上で、残すべきことやデジタル化に向けて必要になることが何かを考えるきっかけにしてほしいと思います。

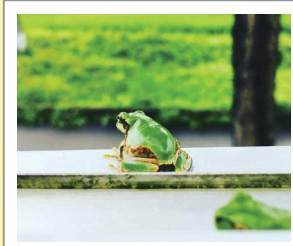
## #myokopr 夏 投稿写真の受賞者が決定

7月1日から8月15日までを期間にSNS（Instagram）を活用して募集した、「夏」をテーマとする写真については、188件（写真数は約350点）の投稿がありました。大変ありがとうございました！！多くの作品の中から、選定した作品をご紹介します。

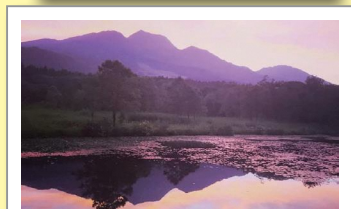
### 佳作（3点）



▲ gen.kimwk さん



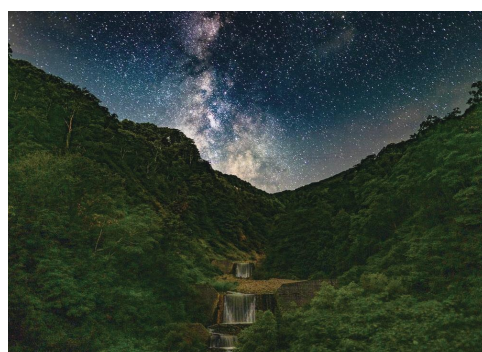
▲ shizukokimura さん



▲ yoshihito\_amano さん

### 最優秀賞

※撮影地点：関山地内（不動滝周辺）



▲ uchida\_room\_ さん

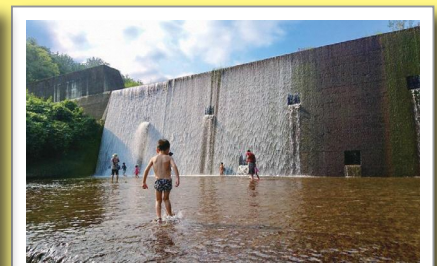
～当作品の選定理由～  
（選考者からの声）

- ▶ 天候などの条件が揃わないと撮影が困難である「天の川」のタイミングを逃すことなく写真に収めた点
- ▶ 星空の美しさの中に周辺の自然の雄大さをマッチングさせている卓越した撮影技術が認められた点

### 優秀賞（2点）



▲ cat\_inmyoko さん



▲ plarail\_joetsumyoko さん

## 今後も #myokopr による発信を！

■ 募集内容…季節を問わず妙高の魅力をPRする写真

※妙高市内で撮影されたものであれば撮影年度や撮影方法（スマホ、一眼レフなど）は問いません

■ 応募方法…応募者自身が所有・管理するInstagram（インスタグラム）のアカウントにてハッシュタグ

#myokopr を付けて投稿 ※選考は行いません

■ 応募資格…市内外在住や年齢などを問わず、どなたでも可能（写真の活用方法は市に委ねることで同意が条件）

■ その他…投稿された写真について「市報みょうこう」「妙高市公式LINE」などで紹介する可能性があります

問い合わせ…総務課 広報広聴係 ☎ 74-0004



## facebook をチェック!

市役所の facebook でも、市内の出来事などを随時紹介しています。詳細については、右のコードよりご覧ください。

妙高市役所 facebook アカウント



妙高市役所

検索



田植え直後の様子。この日も多くの地域の方々がお手伝いに来ていました (5月14日撮影)



順調に生育している様子。古川さんが毎日のように見回りし、草刈りなどを定期的に行っていました (7月19日撮影)



稲刈り直前の様子 (9月10日撮影)

▶当日の様子はコチラから (空撮動画)



栗原にある古川賢一さんの田んぼでは毎年、地元の新井北小学校の児童が田植えから参加して、その時々話題のキャラクターや文字を稲を使って描く「田んぼアート」を行っています。17回目を迎えた今回は、NHKの番組がテーマです。

田植えの時に、キャラクターの形に植えた苗が、秋になって黄金色の稲穂として色づき、全長およそ18cmのキャラクターや文字が姿を現しました。

9月10日に稲刈りが行われ、5年生の児童37人が、古川さんや地域のかたからカマの使い方を教わった後、すべての稲を刈り取りました。約790㎡の田んぼから収穫した約30kgのお米は、新井北小学校などにプレゼントされる予定です。



古川 賢一さん



児童からは「思ったより難しく、農家の人の大変さがわかった」「アートが上手く出来て良かった」などの声がありました。



## 市民が一体となる作品を目指して ～妙高の魅力伝える「ふるさとCM」制作中!～

地域の一体感の醸成及び県内外への情報発信による地域活性化を目的とする「ふるさとCM大賞」(新潟ふるさとCM大賞実行委員会主催)に参加するため、総務課広報広聴係が主体となり情報や素材などを関係者から提供を受けた上で、CM制作を進めています。

内容や審査結果などは、11月の審査会を経て、新潟テレビ21(UX)で放送される特別番組(年末または来年正月放送予定)をご覧ください。

<ふるさとCM大賞の実施概要>

- ・応募作品…1作品(30秒CM) ※昨年は県内24市町村が参加
  - ・動画利用…新潟テレビ21でのCM放送及び同社動画サイトでの公開。
- 順位によって放送回数に差あり。グランプリは県外の朝日放送系列局でも放送



◀ 昨年の動画は  
こちらから



◀ 番組の詳細は  
こちらから

市内の出来事

特集

市政

お知らせ

つばね・おくやみ



新井南小学校5・6年生と  
妙高小学校6年生の合同によ  
る遠隔交流学習。  
川上教育長は、市役所から  
リモート配信で挨拶しました  
※新井南小学校で撮影



# デジタル社会の一員として。

～広報協力員がデジタル化の現状をお伝えします～

## 山本さんのプロフィール

3人の子育てをしながら自宅  
で小さなネイルサロンを経営。  
産まれも育ちも妙高市。高校卒  
業後、県外の美容専門学校へ進  
み美容師として働く。その後、  
美容学校講師となり国家試験取  
得を目指す学生を指導する傍  
ら、ネイルの資格を取得し現在  
の職に至る。結婚、出産を経て  
子育ての場として地元妙高市を  
選び、8年前に家族で移住。



山本千穂 広報協力員

市は教育・子育て・福祉・観光など幅広い分野でデジ  
タル技術やデータを活用し、市民目線に立って新たな価  
値を創出するDX（デジタルトランスフォーメーション）  
を推進し、持続可能なまちづくりの実現に向けて取り組  
んでいます。

便利になると思われる世の中ですが、一体どのように  
変わっていくのか。今回は教育現場のデジタル化を中心  
に広報協力員の山本さんがお送りします。

※デジタルトランスフォーメーション：デジタル技術によるビジネスモデルの変革

## < 我が家（山本家）でも進むデジタル化 >

昨年は、新型コロナウイルス感染症の拡大防止のために学校の休業があ  
りましたが、今年も引き続き、学校や地域行事も規模縮小や中止が多く、  
社会全体の暮らし方が大きく変わって来ています。

おうち時間が増える中で、タブレットなどはなくてはならない存在にあ  
り、その使い方を子ども達に考えてもらいルールを決めたりしています。

我が家では、休日に都会に住む従姉妹とパソコンでZoomをしたり、タ  
ブレットでLINEを用いてビデオ通話をしたりして、実際には会えない状況  
ですが、オンラインを多用して楽しく過ごしています。また、父親もスマー  
トフォンを購入し、LINEの操作について一緒に勉強しています。



山本家の団欒中の様子

国が9月から「デジタル庁」を  
発足させたことで、全国的な推進  
体制の強化が予想されます。今後、  
市は地域課題の解決や市民サービ  
スの向上を図るため、すべての申  
請・届出書を電子化するなど、「早  
い」「書かない」「やさしい」窓口  
の構築。さらに、自宅でも安心し  
て子育てや母子保健の相談が受け  
られるよう、オンライン相談窓口  
を開設し、子育て支援環境の充実  
などを目指していきます。

具体的には、自粛している保育  
参観や行事などをインターネット  
で配信するため、すべての認定こ  
ども園・保育園に無線Wi-Fi  
環境を整備したほか、市職員の感  
染防止や緊急時などであっても  
継続的に業務ができるようにテレ  
ワークや分散勤務に対応できる体  
制を整えました。

市は、ICT（情報通信技術）  
などを積極的に活用し、新しい生  
活様式に対応した行政サービスを  
提供しています。また、感染拡大  
時においても市役所業務の維持・  
継続を図ることができ環境整備  
を積極的に行っています。

妙高市が目指している  
スマートシティとは

市内の出来事

特集

市政

お知らせ

つぶこえ・おくやみ



# 妙高市で実施する GIGA スクールの概要は？



学校現場で児童生徒向けに1人1台情報端末及び高速大容量の通信ネットワークを一体的に整備し、多様な子どもたちを誰一人取り残すことなく、公正に個別最適化された学びや創造性を育む学びを実現させる構想です。

Society5.0 時代を生きる子どもたちにとって、教育における ICT を基盤とした先端技術などの効果的な活用が求められています。

これまでの教育実践の蓄積と最先端の ICT を掛け合わせることで、学習活動の一層の充実と主体的・対話的で深い学びの視点からの授業改善を実現するものです。



◀ 国の全体構想はコチラから  
※文部科学省ホームページ

## ＜端末について＞

タブレット機能とキーボード機能を兼ね備えており、授業で使用する以外の時間は専用キャビネットで保管されています。

また、子どもが有害サイトなどへアクセスすることを防ぐための対策を行った上で使用することとしています。



実際に授業で使用している端末

## ▶ 妙高市内の学校における学習用タブレットの利用

実際の授業では端末を活用した個別学習や協働学習を行うことで、より深い学習の実現、情報活用能力や情報モラルを身につけることにつなげています。

また、Zoom を活用して市内の学校間や海外、県内外の学校などとの遠隔交流学習も進めています。

さらに家庭への端末の持ち帰りについては、ルールを児童生徒、保護者に示した上で、休日の前日などに家庭へ持ち帰り、宿題などを含めた家庭学習への活用を進めています。

## ▼ 学習内容のイメージ

A 一斉学習	B 個別学習		C 協働学習	
挿絵や写真等を拡大・縮小、画面への書き込み等を活用して分かりやすく説明することにより、子供たちの興味・関心を高めることが可能となる。	デジタル教材などの活用により、自らの疑問について深く調べることや、自分に合った進捗で学習することが容易となる。また、一人一人の学習履歴を把握することにより、個々の理解や関心の程度に応じた学びを構築することが可能となる。		タブレットPCや電子黒板等を活用し、教室内の授業や他地域・海外の学校との交流学習において子供同士による意見交換、発表などお互いを高めあう学びを通じて、思考力、判断力、表現力などを育成することが可能となる。	
A1 教員による教材の提示	B1 個に応じる学習	B2 調査活動	C1 発表や話し合い	C2 協働での意見整理
 画像の拡大提示や書き込み、音声、動画などの活用	 一人一人の習熟の程度等に応じた学習	 インターネットを用いた情報収集、写真や動画等による記録	 グループや学級全体での発表・話し合い	 複数の意見・考えを議論して整理
B3 思考を深める学習	B4 表現・制作	B5 家庭学習	C3 協働制作	C4 学校の壁を越えた学習
 シミュレーションなどのデジタル教材を用いた思考を深める学習	 マルチメディアを用いた資料、作品の制作	 情報端末の持ち帰りによる家庭学習	 グループでの分担、協働による作品の制作	 遠隔地や海外の学校等との交流授業

※「学びのイノベーション事業」実践研究報告書(平成26年)より

次のページでは教育行政のトップである川上教育長や授業を担当する先生の声、協力が不可欠な保護者の声、そして実際に端末を使用する子どもの声を聞きました！



# 新たな教育の幕開け

## 新旧の学び方の長所を融合

**山本**…ICTを導入したことでどんな学校になることを望みますか？

**川上**…ICT端末を活用することで学習成果を可視化することが容易になります。この利点を最大限に活かすことが求められます。例えば、学習内容を理解していても、性格的になかなか挙手できない子を認めることができず、教師側の目線においては、「挙手しない＝理解していない」といった思い込みなどを解消できると期待しています。子どもへの評価を現状よりも正当化するチャンスが増すことで、教師の気付きを増やすきっかけづくりにしてほしいです。ただし、**学習のすべてをICT化するというのではないことをご理解いただきたい。従前の教科書・ノート・鉛筆などを使う学習は継続していきます。**しっかりと「書く」ことは「記憶」を残すことにつながると考えています。今後も研修などを通じて教師の指導力向上を図り、授業の質を高めていくとともに、教育委員会が従事する職員にも専門的知識や技能を習得させるための取り組みを合わせて行っていきます。



学習を「個」を中心に進め、探究心を育むことを目指す中でも、他者の意見にも耳を傾け、その考えを知ることで自分の考えを深めていく「協働的な学習」の重要性を語る川上教育長

## これからの市の教育について

**山本**…妙高市独自の教育方針などがあれば教えてください。  
川上…新井南小学校にイェナプラン教育を取り入れ、異学年集団による学びや地域の方々を巻き込んだ探究活動などを推進していきたいです。また、SDGsの精神でもある「誰一人取り残さない」を意識して、ICTに関する家庭での学習環境整備や子ども一人ひとりへのきめ細やかなフォローなどの配慮も欠かさず行っていきます。

※イェナプラン：「一人ひとりを尊重しながら自律と共生を学ぶカリキュラム」

山本広報協力員  
(子育て世代代表)

川上教育長  
(教育行政責任者)



※スクールイノベーションについて特別対談

## 先進地スイスで受けた衝撃

**山本**…外国でGIGAスクール推進をより決意するきっかけがあったのか？

**川上**…一昨年に交流都市であるスイスのツェルマットを中学生と一緒に訪問した際に見た現地の学校の授業風景ですね。子どもたちが一人一台タブレットを持って、自由自在に操りながら授業を受けていました。さらに先生は電子黒板を使いながら、前の授業データを即座に子ども達に示すという光景に驚きました。私が教育長に就任した当時、妙高市には子ども三人一台の端末があり、それなりの体制かと思っていました。その考えが甘いということを感じた出来事でした。

**山本**…最後に市民の皆さんへ伝えたいことをお願いします！

**川上**…保護者だけでなく、地域の方々の協力なくして、**教育を推進することはできません。**各学校が地域と連携するような活動にご理解やご協力をいただくようお願いいたします。

## 保護者の声！



新井小学校PTA会長  
横尾 敏彦 さん

親も積極的に  
学習支援を！

新井小学校では、新型コロナウイルス感染拡大による学校行事やPTA活動の縮小が長引くことを見据え、「主体的にできることをできる時に」の方針のもと、活動内容を見直し、保護者主体のボランティア活動体制を新たに導入しました。

妙高市からタブレット端末が1人1台配布され、使用するにあたり必要な設定作業などを、当校のPTA活動に位置づけ、先生方の指導のもと有志の保護者の協力により行っています。

子どもたちがタブレット端末を使用して学ぶ姿は、私たちの時代には想像もつかないことでしたが、先生のサポートを受けながら、どんどん活用してもらい、新たな学習様式に慣れ親しんでほしいと思っています。



新井小学校に通う山本家のお子さん

## 子どもの声！

授業で端末を実際に使ってみて、初めは難しかったけれど、クイズ形式で問題を答えられたり、クラスみんなの意見を見ることができて楽しいです！今度の校外学習の場所を地図アプリで調べることができて、便利だと思いました。

## 現場の声！



新井小学校2年1組担任  
(校内情報教育推進担当)

中嶋 敬汰 教諭

新しい形の授業で  
自主的な学びを！

ICTを活用することで、児童一人ひとりの意見や考えを可視化でき、そこから他者の意見と自分の意見を比較して考えることで、より深い学びの実現につながり、より意欲的に活動に向き合うことが出来るものと思います。さらに今までのアナログな部分(教科書・ノートなど)と組み合わせ、どちらかに依存することなく、使用場面を見極めて実践することで、活動内容にメリハリが生まれることも期待できます。

また、教師側の視点としても有益情報や実践内容などを端末間ですぐに共有できるので、便利だけでなく校務の負担軽減につながりますし、ペーパーレスにも寄与するといった働き方に関するメリットもあると思います。

主体的に学習に取り組み、自ら進んで課題を解決できるような児童になってほしいと思います。情報活用能力などを身に付けながら、自ら考えることを通して、変化の著しい時代を生き抜く力を付けていってくれたら嬉しいです。そのために子どもが「学習用タブレットを使って勉強することが楽しい」と思えるような授業を私自身が実践していきたいです。





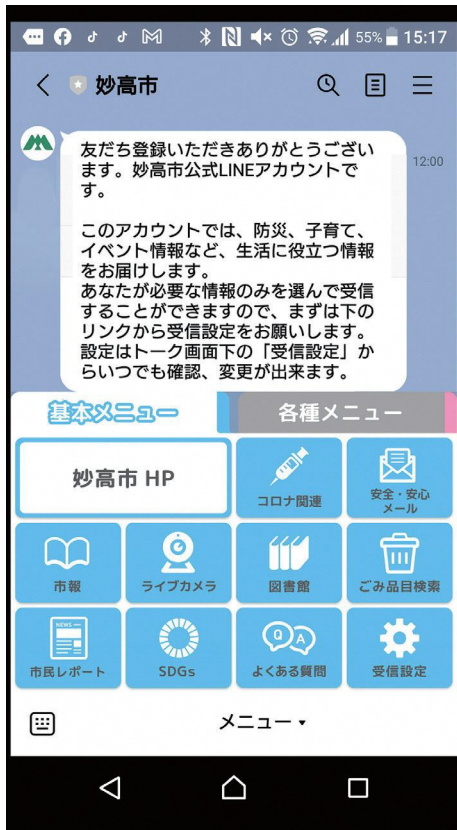


# 使ってわかるデジタルの便利さ

## ～ 10月から妙高市公式 LINE の機能充実～

デジタル化の良さって何？ すばやく情報を送れる、どこでも情報入手できるなどの長所がありますが人によって感じ方が異なります。まずは、あなたにとって何が便利かを手元にあるスマートフォンで実感してみませんか。

5月に開始した妙高市公式 LINE をさらに使いやすいものに機能を充実しました。情報を受け取るだけでなく、使える LINE です。家族そろってご登録ください。



### 妙高市公式 LINE のリニューアルポイント

#### ★ほしい情報を選んで受け取れる

子育て情報、イベント情報、防災情報など受信設定をすることで、希望する分野の情報を受け取ることができます。

#### ★情報を送ることができる

道路の破損と防犯灯の故障を発見した時、写真と位置情報を市に連絡することができます。

#### ★質問形式で情報を探せる

子育て・ごみ・移住定住に関することについて、質問形式で情報を探ることができる機能(チャットボット)が加わりました。

#### ★役立つ情報をトップに集約

市政情報全般、ライブカメラ、安全安心メールの配信履歴、防災、観光などの情報を掲載しているホームページへの入り口を充実しました。

※デザインは変更になることがあります

#### 【9月以前から利用中のかたへ】

新たに登録は不要です。情報を受信するための受信設定(年齢や配信希望記事の選択など)のみ行ってください。



LINEの登録はこちらから

#### 問い合わせ

- ▶ GIGA スクールに関すること  
こども教育課 学校教育係  
☎ 74-0037
- ▶ 広報協力員に関すること  
市公式 LINE に関すること  
総務課広報広聴係  
☎ 74-0004

#### <子育て世代目線で取材を行った感想(山本協力員)>

小学校でタブレットを使用した授業を見学させて頂き、新しい学習環境の現状を知る事が出来ました。端末は、適切に管理されている様子もわかりました。

川上教育長のお話の中に「協働的な学習」とありましたが、子どもの頃の私は挙手出来ずにいた方だったので、埋もれがち一人ひとりの考えを、今後は可視化することが可能となり、伝える事が苦手な場合でも全体で意見共有が出来るようになったことは羨ましくも思います。

一方で、先生や児童を含め学校全体の技術力の統一が重要なと、各学校にある従来のデスクトップ型PCの在り方や端末の持ち帰りも今後検討されているということで、家庭での取り扱いが課題になってくるのではないのでしょうか。

また、市の公式 LINE については、私も普段から拝見していて、実家の親に勧めたところ、スマートフォンを使った操作やその登録自体がやや難しく、あらゆる世代がオンライン化を受け入れるにはまだ少し時間がかかる気がしました。

今後、さらに行政側の丁寧な説明などによって、より多くの市民の皆さんが便利でスムーズな社会の中で過ごしていけることを願っています。





# 衆議院議員総選挙・最高裁判所裁判官国民審査

～今年行われる選挙のために投票方法などを確認～

※9月21日現在、日程など詳細は決定していません

## 投票できるかた

投票日当日、年齢が満18歳以上で次の住所要件を満たしたかたが投票できます。投票できるかたすべてに投票所入場券をお送りします。

### 【住所要件】

登録基準日（公示日前日）現在、妙高市に住民登録されてから3か月以上経過するかた  
※市外へ転出されたかたでも、転出先の市区町村の選挙人名簿に登録がないかたは妙高市で投票できます

## あなたの投票所は

投票日当日に投票ができるところは、後日郵送する「投票所入場券」に記載されている場所です。なお、市内投票所の一覧は次ページのとおりです。

## 候補者を知るには

### 【選挙公報】

選挙公報には、候補者や政党などの政見が掲載されています。投票日3日前までに各戸へ配布する予定です。また、市ホームページでもご覧いただけます。

### 【公営ポスター掲示場】

市内236か所の公営ポスター掲示場に各候補者のポスターが掲示されます。

## 投票所入場券を忘れずに

投票所入場券が郵送されたら、投票所や投票日時などの内容をよく確かめて投票に行く時に忘れずにお持ちください。入場券は世帯ごとにはがき（1枚で4人分）を送付します。

## 不在者投票

### 【仕事などで長期不在のかた】

現在居住・滞在されている最寄りの市区町村で投票ができます。投票用紙などの請求手続きが必要ですので早めに市選挙管理委員会へご連絡ください。

### 【病院・施設にいらっしゃるのかた】

指定の病院・老人ホームなどの施設に入院・入所されているかたは施設で投票ができます。院長・施設長にお申し出ください。

### ▼市内の指定施設：県立妙高病院、けいなん総合病院、名香山苑、みなかみの里、新井愛広苑、はねうまの里、ブナの里、ケアハートみなかみ、あいれふ妙高、妙高縁

### 【郵便等による不在者投票】

身体障害者手帳、戦傷病者手帳または介護保険被保険者証の交付を受けていて、身体に一定以上の重度の障がいがあるかたや要介護状態区分が要介護5で、市選挙管理委員会から「郵便等投票証明書」の交付を受けてい

るかたは、ご自宅などで投票ができます。なお、証明書の交付を受けていないかたや証明書の有効期限が過ぎている場合は、審査に時間を要しますので、お早めに市選挙管理委員会にお問い合わせください。

### 【新型コロナウイルス感染症に伴う特例郵便等投票】

新型コロナウイルス感染症の感染により宿泊または自宅療養などを行っているかたで、一定の要件に該当するかたは、「特例郵便等投票」ができるようになります。

対象は、感染により外出自粛要請を受けたかたや、隔離または停留の措置を受けて宿泊施設に収容されているかたで、投票用紙などの請求時点で外出自粛要請などの期間が選挙期間にかかると見込まれるかたです。（濃厚接触者は対象になりません）

詳しい手続きは市ホームページをご覧ください。詳しくは市選挙管理委員会へお問い合わせください。



市選挙管理委員会  
ホームページ

## 期日前投票を ご利用ください

投票日当日の混雑緩和のためできるだけ期日前投票をご利用ください。前回選挙の期日前投票所の混雑状況は次ページのとおりです。

▼期日：公示日翌日から投票日の前日まで

▼時間：8時30分から20時まで

▼会場：①市役所本庁

②妙高保健センター

③妙高高原メッセ

## 感染症対策について

新型コロナウイルス感染症の感染防止のため、投票所へお越しの際は、マスク着用、投票前後の消毒・手洗いにご協力ください。持参いただいた筆記用具（黒色の鉛筆またはシャープペンシルなど）でも投票できます。投票所では、事務従事者の検温をはじめ、消毒液の設置、記載台と筆記用具の消毒などの感染症対策を講じています。安心して投票所へお越しください。

マスク着用！  
消毒の徹底！





# 【 投票所一覧 】

投票区	投票所	区域(行政区)	投票区	投票所	区域(行政区)
1	妙高市役所	上町、中町、下町、朝日町、栄町、東雲町、新井新田、田町、中央町	* 17	旧水原保育所	上小沢、大濁、坪山
2	石塚町公民館	石塚、大崎、中川、中川住宅	* 18	ひらまる会館	下平丸、上平丸
3	第三保育園	白山町、錦町	* 19	長沢会館	長沢
4	妙高市総合体育館	学校町、末広町、学校町団地、洪江町、本田北部、本田南部、横町、経塚町、広田町	* 20	妙高保健センター	関山(寿町一・寿町二・末広町・中央町)、東町、大谷、大久保、上中村新田、高峯、住吉
5	よつばこども園	元町、美守、ビレッジハウスひだのもり、諏訪町、関川町、高柳、高柳団地、グリーン・ガーデン	* 21	妙高小学校	小野沢、関山(横町一・横町二・横町三・横町四・仲町一・仲町二・仲町三・仲町四・仲町五・仲町六)、北沢、関山新栄町、坂口新田、大洞原、関温泉、燕温泉
6	和田にじいろこども園	栗原、松下団地(松新寮)、柳井田、国賀、月岡、広島、上百々	* 22	桶海会館	桶海
7	斐太北保育園	飛田、南葉町、飛田新田、岡崎新田、神宮寺、宮内、ゆきのみや、雪森、青田	* 23	原通コミュニティセンター	葎生、東四ツ屋新田、東福田新田、花房、田中村新田、岡新田、橋本新田、東田屋新田、中島新田、上大塚新田、坂下新田、寺尾、中原新田、祖父竹、今府、窪田新田、西田屋新田、ブナの里
8	農村環境改善センター	下十日市、上十日市、東乙吉、西乙吉、佐川、籠町、上四ツ屋、五日市、四新田、梨木	* 24	大鹿交流館	大鹿、土路、下樽本、中樽本、上樽本
9	斐太南保育園	藤塚新田、小丸山新田、東長森、西長森、猪野山、三ツ俣	* 25	妙高高原こども園	田口、ビレッジハウス妙高高原、兼俣、蔵々、斑尾
* 10	矢代保育園	菅沼、西菅沼新田、東志、三本木新田、畦地、上中、志、妙高縁、窪松原	* 26	妙高高原体育館	関川、妙高温泉、名香山苑、毛祝坂
* 11	西野谷会館	両善寺、西野谷新田、西野谷本田	* 27	池の平公民館	池の平温泉
12	水上コミュニティセンター	上新保、みなかみの里、西条、吉木、北条	* 28	田切コミュニティセンター	田切、新赤倉温泉(第1・第2)
13	姫川原コミュニティスポーツセンター	姫川原、中宿、川上	* 29	赤倉体育センター	新赤倉温泉(第3・第4)、東赤倉、観光ホテル、赤倉温泉
* 14	新井南小学校	上堀之内、除戸、あいれふ妙高、下濁川、木成、中横山、和屋、上濁川、大貝、芦ノ沢、小濁、小原、大原	* 30	二俣会館	二俣
* 15	上馬場集落開発センター	東菅沼、小局、上馬場	* 31	杉野沢総合センター	杉野沢
* 16	瑞穂会館	楡島、東関、猿橋、長沢原、大沢	【閉鎖時刻の繰り上げ】		

市内の出来事

特集

市政

お知らせ

ついでに・おしゃみ

【ご注意ください】

＜斑尾にお住いのかた＞

・これまでの「旧斑尾高原保育園」から「妙高高原こども園」(大字田口942番地1)に変更となります

■ \* 印の投票区の投票所閉鎖時刻は19時まで

## 平成29年10月22日執行 衆議院小選挙区選出議員選挙新潟県第6区 期日前投票(市内3か所合計) 日別時間別投票者数の推移



問い合わせ…妙高市選挙管理委員会 ☎ 74-0001



# 妙高市人事行政の運営などの状況について

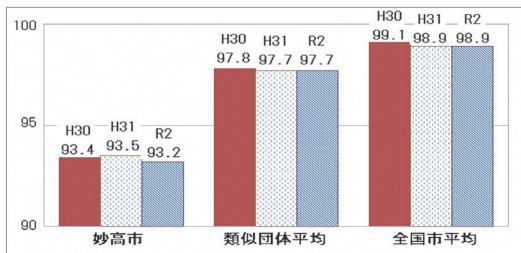
## ～職員数・給与・サービスなどの情報をお知らせ～

この公表は、妙高市の人事や給与などの公正性、透明性を高める目的で、「妙高市人事行政の運営等の状況の公表に関する条例」に基づき行っています。

### <職員の給与の状況>

#### ●ラスパイレ指数の状況（各年4月1日現在）

※ラスパイレ指数：国家公務員の給与水準を100として  
地方公務員の給与水準を比較する指数



#### ●職員の平均年齢、平均給料月額、平均給与月額の状況 R3.4.1 現在

区分	平均年齢	平均給料月額	平均給与月額
一般行政職	44.0 歳	31 万 5207 円	35 万 6939 円
技能労務職	53.8 歳	29 万 6369 円	30 万 7553 円

※平均給与月額：給料月額と毎月支払う手当（扶養手当、住居手当、時間外勤務手当など）の合計

#### ●職員の初任給・経験別平均給料月額の状況 R3.4.1 現在

経験年数	一般行政職		技能労務職
	高校卒業	大学卒業	高校卒業
初任給	15 万 600 円	18 万 2200 円	14 万 7900 円
10 年	21 万 4800 円	26 万 3300 円	—
15 年	27 万 7000 円	28 万 8800 円※	—
20 年	28 万 5400 円※	33 万 4100 円※	26 万 6800 円※

※印：該当者がいないため、モデル給料を掲載

#### ●人件費の状況（令和2年度普通会計決算）

歳出額	人件費	人件費率
222 億 3189 万円	28 億 5773 万円	12.9%
職員数		一人あたり職員給与費
296 人		530 万円
給与費		
給料	職員手当	期末・勤勉手当
10 億 3574 万円	1 億 3155 万円	4 億 273 万円

※職員手当：退職手当を除く

#### ●特別職の給与・報酬の状況 R3.4.1 現在

区分	給料・報酬月額	区分	給料・報酬月額
市長	80 万 1200 円	議長	36 万 4500 円
副市長	60 万 3400 円	副議長	29 万 7200 円
教育長	52 万 8100 円	議員	28 万 4100 円

#### ●特別職（市長・副市長・教育長）の手当の状況 R3.4.1 現在

退職手当支給割合	期末手当支給割合
(算定式) 給料月額×在職月数 ×役職ごとの率(※)	(支給率)
※ 市長：100分の44	6 月期 1.650 月分
副市長：100分の26	12 月期 1.650 月分
教育長：100分の20	計 3.30 月分
	※ 役職加算あり(15%)

#### ●主な手当と内容（令和3年4月1日現在）

<b>期末手当・勤勉手当</b>	(支給率) 6 月期 12 月期 期末手当：1.275 月分 1.275 月分 勤勉手当：0.925 月分 0.925 月分 ※役職加算あり(5%～15%)	<b>退職手当</b>	(支給率) 自己都合 勸奨・定年 勤続 20 年 19.6695 月分 24.586875 月分 勤続 25 年 28.0395 月分 33.27075 月分 勤続 35 年 39.7575 月分 47.709 月分 最高限度額 47.709 月分 47.709 月分 ※①定年前早期退職(45歳以上)加算(2%～30%) ②令和2年度平均支給額： 自己都合 386 万 4000 円 勸奨・定年 1772 万円
<b>通勤手当</b>	○電車、バス利用者：定期券等利用期間ごとに最高 5 万 5000 円 ○自動車などの利用者：片道の 1 キロ区分ごとの距離に応じて 1493 円～3 万 1600 円	<b>住居手当</b>	借家など月額 1 万 6000 円を超える家賃を支払う職員へ、家賃の額に応じて最高 2 万 8000 円
<b>扶養手当</b>	○配偶者 6500 円 ○子 1 人につき 1 万円 (16 歳～22 歳の子は 1 人 5000 円を加算) ○父母等 1 人につき 6500 円	<b>寒冷地手当</b>	○寒冷地(妙高市は 4 級地)勤務に対し 11 月～3 月支給 ・世帯主で扶養親族がいる職員 1 万 7800 円 ・世帯主で扶養親族のいない職員 1 万 200 円 ・その他の職員 7360 円
<b>管理職手当</b>	○指定課長(6 級) 4 万 1600 円(5 級)3 万 9700 円 ○その他課長(6 級) 3 万 3200 円(5 級)3 万 1700 円 ○参事(6 級) 2 万 4900 円(5 級)2 万 3800 円 ○園指導主事・園長(5 級)1 万 5300 円(4 級)1 万 4800 円	<b>時間外勤務手当</b>	支給実績(企業会計分を除く) 令和 2 年度：5184 万円 ※職員一人あたり平均：19 万 9000 円(年間)
<b>地域手当</b>	○民間賃金が高い地域で勤務する(派遣)職員に支給 ・東京都特別区：給料月額の 20% (対象職員：1 人) ・新潟県新潟市：給料月額の 3% (対象職員：1 人)		



<職員の勤務時間その他の勤務条件の状況>

●勤務時間の状況（令和3年4月1日現在）

1日の正規の勤務時間		
始業	終業	休憩
8時30分	17時15分	12時～13時

●休暇の取得状況

令和2年平均取得日数	令和2年度取得者数		
年次有給休暇	介護休暇	育児休業	療養休暇
1人あたり7日7.09時間	0人	8人	24人

※取得日数は令和2年1月～12月で算出

<職員の分限と懲戒処分の状況>（令和2年度）

- 分限処分の状況  
心身の故障：5人
- 懲戒処分の状況  
減給：1人

<職員のサービスの状況>（令和2年度）

- 営利企業などの従事許可  
農業・町内会役員など：16人

<職員の福祉と利益の保護の状況>（令和2年度）

●職員福利厚生状況

区分	事業概要
厚生事業	定期健康診断・人間ドック助成
共済制度	短期給付（医療保険など）、 長期給付（退職共済年金など）、 福祉事業（宿泊施設利用補助など）

●公務災害の状況

公務災害：6件  
通勤災害：0件

<公平委員会の業務の状況>（令和2年度）

- 勤務条件に関する措置の要求状況  
0件
- 不利益処分に関する不服申立の状況  
0件

<妙高市公益通報取扱状況>（令和2年度）

- 妙高市職員の公益通報に関する要綱第9条の規定に基づく公表  
0件

<職員の研修および勤務成績の評定の状況>

区分	研修名
派遣研修	階層別研修（新採用研修・係長研修など）
	専門研修（法制執務研修など）
集合研修	人事評価者研修
	普通救命講習
職場内研修	【自主選択科目】 他課との連携が必要な科目を選択
	【業務専門科目】 課・局・支所ごとに自主的に科目を選択
新分野 開拓研修	新分野の開拓、新規課題の解決、 新規施策導入のための研究・視察
専門研修	空き家対策に関する実務講習会
その他	人材マネジメント研究会

●人事評価制度の実施状況

(1) 目的

職員の業績、態度、能力を一定の評価基準や評価方法で適正に評価し、その結果を職員の育成やモラル・管理監督能力の向上、公正かつ公平な人事管理や職員の能力開発につなげるために実施

(2) 人事評価の基本構成

- ①評価：全職員を対象に業績、態度、能力の期別評価を実施  
※基準日 10月1日（評価対象期間 4月1日～9月30日）  
と 3月31日（評価対象期間 10月1日～3月31日）
- ②面接：人材育成などを目的として、職務基準面接、中間面接、フィードバック面接を実施
- ③評価の反映：職員の能力開発・指導者の育成・昇任などの人事異動や勤勉手当、昇給などの給与決定に活用

<職員の任免と職員数に関する状況> 第6次妙高市定員適正化計画（R2-R6）の数値目標と実績（各年4月1日現在）

年度	職員数		年度	職員数	
	計画	実績		計画	実績
令和元年度	332	331	令和4年度	319	—
令和2年度	326	323	令和5年度	321	—
令和3年度	326	324	令和6年度	319	—

（内訳）退職者（令和2年度）：13人  
採用者（令和3年度）：11人  
※職員数：市長・副市長・教育長を除く  
※フルタイム再任用を含む

問い合わせ…総務課 人事係 ☎ 74-0003



# ごみの削減のために わたしたちができること

ZERO  
CARBON  
NEWS No.6



10月は『食品ロス削減月間』、10月30日は『食品ロス削減の日』  
ごみや食品ロスを削減するために、できることから実践してみましょう。

## 妙高市の現状を知ろう

### 1人1日あたりの燃えるごみ量

令和3年度目標値	8月31日現在	目標値との差
426g	509g	+83g

家庭の燃えるごみ量(総排出量) ※4月1日から8月31日までの数値

	令和2年度	令和3年度	前年度との比較
合計	2,511,440 kg	2,407,480 kg	-103,960 kg

令和2年度と比較すると令和3年度は減少傾向にありますが、  
1人1日あたりの燃えるごみ量は減っていません。

#### <できることから実践>

- 外出時はマイボトルを持参
- 生ごみはしっかりと水切り

#### ごみ削減のために取り組もう「5R運動」

- リデュース(Reduce) …ごみをできるだけ減らし、ごみが発生しないようにしましょう
- リユース(Reuse) …物を大切に使い、繰り返し長く使うことをこころがけましょう
- リサイクル(Recycle) …分別してもう一度資源として活用しましょう
- リプレイス(Replace) …代替素材が使われているものを選びましょう
- リフューズ(Refuse) …ごみになるものは買わない、貰わないようにしましょう

## 食品ロスについて考えよう

平成30年度の食品ロス量推計値では、600万トンを国民1人あたり、茶碗1杯分(約130g)の食べ物が毎日捨てられています。

### 食品ロスを削減するために

#### 買いすぎない・作りすぎない

- 買い物前に冷蔵庫などにある食品を確認しましょう。
- 料理は必要以上の量を作りすぎないようにしましょう。



#### フードドライブ活動の実践

使い切れない未使用食品を持ち寄り、フードバンク団体や社会福祉団体を通じ、必要なかたに寄付する活動です。ご協力いただけるかた・団体は、環境生活課までご連絡ください。

#### 食べ残しや野菜くずは堆肥化

コンポストやキエーロなど微生物の働きを活用した生ごみ処理器で生ごみを削減しましょう。

#### 取り組もう「もったいない!食べ残しゼロ運動」

- 家庭では…作った料理は残さず食べる、捨てられる食材を減らす
- お店では…自分にあつた適量を注文する、持ち帰りができるか聞いてみる
- ▶この運動の協力店(飲食店や旅館業、宿泊業など)を募集中です。
- 協力店には啓発品を提供するほか、市ホームページなどで紹介します。



# 住み慣れた地域で共に 地域をつくる・未来へつなぐ

## 地域の活動紹介

地域の元気づくり活動助成事業の補助金を活用し、地域づくりに取り組んでいる団体を紹介します。

### 森の遊び場プロジェクト (姫川原)

～高床山で「森の遊び場」整備～

#### 活動概要

姫川原の若者で組織する「あんちゃ会」を中心に、間伐材などを利用したブランコやシーソーなどのアスレチック遊具の整備や各種体験イベントなど、子どもたちの遊びと学びが同時にできる「森の遊び場」を目指して今年度から活動しています。

活動で使用する間伐材などは、同地域で長年活動している「さくらプロジェクト」の里山整備時に出たものを活用し、地域内の団体同士が連携して、地域の活性化に取り組んでいます。

#### これまでの取り組み

- ・ 標本となる植物・樹木の名称看板の作成・設置
- ・ 遊具設置予定地の刈払い作業

感染症禍でも、できることから積極的に活動しています。



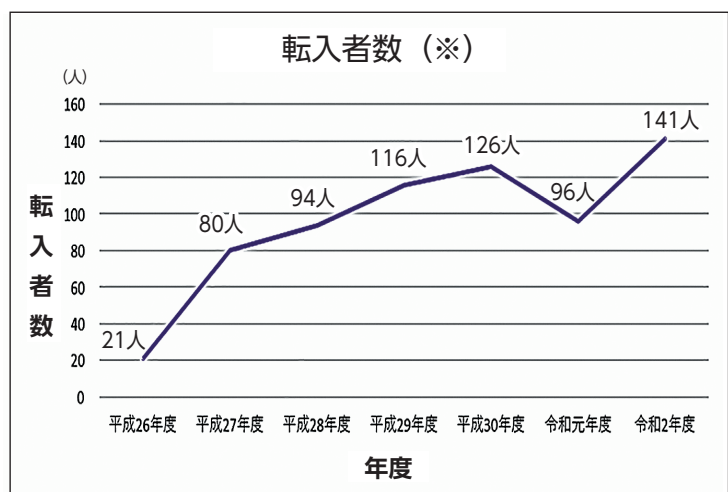
## 移住支援窓口を通じた転入者が増えています

※移住定住関連の制度利用者

市では、移住・定住者の増加と人口流出に歯止めをかけるため、ふるさと暮らし応援事業で「空き家情報登録制度」や住宅の取得などの費用の一部を補助する「住宅取得等支援事業」、市外からの転入者の家賃などを補助する「U I ターン促進住宅支援事業」などを行っています。

昨年度はこれらの制度を利用し、141人のかたが市外から転入しました。

今年度は8月31日時点で99人のかたが制度を利用し、妙高市に転入しています。



空き家情報登録制度  
はこちら▶



住宅取得等支援事業・U I ターン促進住宅  
支援事業などの支援制度はこちら▶



問い合わせ…地域共生課 地域協働推進係 ☎74-0063、移住定住推進係 ☎74-0064



# お知らせ

時日時 会場 対象 内容 申込方法  
 法・締め切り 他 その他 参加料などの金額  
 定員 申し込み先・問い合わせ ファクス  
 HP ホームページアドレス メールアドレス

## 募集



### 南葉山古道整備

時 10月17日(日) 7時～15時30分  
 万内川砂防公園駐車場  
 会 矢代山地・籠町南葉山く青  
 田南葉山  
 ￥無料(昼食、飲み物持参)  
 申 14日(木)までに電話またはフ  
 ァクスで申し込み  
 他 草刈鎌、雨具、手袋を持参  
 問 アスターク同人 松木  
 ☎ 73・7249 (ファクス兼  
 用、電話は20時以降)

### 統計調査員

① 次のすべてに該当するかた  
 ② 20歳以上で健康で責任をも  
 ③ 統計調査を遂行できる  
 ④ 秘密の保護を順守できる  
 ⑤ 税務、警察および選挙に直  
 接関係のない職業  
 ⑥ 暴力団員ではなく、暴力団  
 と密接な関係を有しない  
 ⑦ 内国や県が実施する統計調  
 査で調査票の配布・回収・検  
 査・整理など

他 報酬は統計調査終了後に国  
 が定める基準で支払い  
 問 総務課 ☎ 74・0001

### 米のコンクール

出品されたお米の食味など  
 を専門家が審査し、優れたも  
 のを表彰します。

【大阪府民の「いっちゃんう  
 まい」米コンテスト】

申 11月10日(水)まで

￥1品5000円(税別)

【米・食味分析鑑定コンクー  
 ル国際大会 in 富士山】

申 11月上旬まで

￥1品4500円

※料金は変更となる場合あり

問 農林課 ☎ 74・0027

### 青山学院×妙高市 クラウドファンディング

青山学院大学伝チームが使用するユニフォーム  
 に妙高市のロゴを掲げるためのスポンサー料  
 申 11月30日(火)まで  
 他 目標金額：240万円  
 問 観光商工課 ☎ 74・0021

### 上越人材ハイスクール

【募集中の講座】  
 ▼ 日商PC検定・文書作成(2級・3級)  
 ▼ 日商PC検定・データ活用(2級・3級)  
 ▼ 建設業経理士検定1級(諸表)  
 ▼ エクセル基礎  
 ▼ リーダー能力検定  
 ▼ アクセス基礎  
 問 ☎ 025・523・2690

### 地域のこし協力隊と 矢代の米粉でお菓子作り

時 10月30日(土) 9～14時  
 会 新井ふれあい会館  
 対 小学生以上の市民  
 ※小学生は保護者同伴  
 内 パンパンキントルト作り  
 ▼ 持ち物：エプロン、三角巾、  
 タルトを持ち帰る容器  
 定 先着14人  
 ￥1200円  
 (材料費・昼食代など含む)  
 申 10月27日(水)  
 問 地域のこし協力隊フィンガー  
 ☎ 77・4743(平日9～17時)

### 助成・補助 減免制度



### 新型コロナウイルス感染症 拡大防止協力金

対 食品衛生法に定める飲食店  
 営業許可を受け、飲食スペー  
 スを設けて営業する次の施設  
 ① 接待を伴う飲食店  
 ② 酒類を提供する飲食店  
 内 9月3日～16日までの営業  
 時間短縮要請に全面的に協力  
 した飲食店などに支給  
 申 郵送で10月15日(金)消印有効  
 問 観光商工課  
 ☎ 74・0019



▲詳しくは



▲詳しくは



▲詳しくは

妙高市 限定

## 家の片付け～処分を 格安にて行います!!

私たちが対応いたします  
お気軽にご相談下さい!

昨年度  
**48件の実績**

ヤスダでお得に!!

(有)安田商会  
妙高市大字下濁川 1483-1  
Tel.0255-75-3835

〈広告〉

組合員の皆様へ お通夜・ご葬儀・ご法要は

## 虹のホールあらい

JA えちご上越 妙高市高柳1丁目16-6 TEL.0255-70-0101

ご自宅葬もおまかせください 年中無休

ご用命は24時間JAセレモニーサービスへ

# ☎025(527)2077

フリーアクセス 0120-971-959

〈広告〉



## 令和4年度 危険住宅移転費用

内がけの崩壊・雪崩・地すべりなどで、住民の生命、財産に危険を及ぼす区域に建っている住宅を安全な場所へ移転するために必要な経費を助成

申11月5日(金)まで

問建設課

☎74・0026



▲詳しくは

## 税・健康・福祉

### 歯科検診をお得に受診

〔成人歯科検診〕

対40・50・60・70歳になるかた

¥500円

〔後期高齢者歯科検診〕

対76・80歳になるかた

¥無料

〔共通〕

会上越歯科医師会に加入の歯科医院

内▼期限…令和4年3月まで

▼持ち物…保険証、受診券、検診料金 ※治療が必要となった際の費用は自己負担

他年齢は令和4年3月31日時点

問健康保険課 ☎74・0013

## 年金相談・手続きは 事前に電話予約

相談希望日の1か月前から前日までに、電話で予約ください。予約の際は、氏名、基礎年金番号、相談内容、電話番号を確認します。

申予約相談専用

☎0570・05・4890

問上越年金事務所

☎025・524・4115

## インフルエンザ予防接種費用の一部を助成

- ▶対象者…市内在住で次のいずれかに該当するかた
  - ①接種日に満65歳以上のかた
  - ②接種日に満60歳以上65歳未満で、心臓、腎臓、呼吸器の機能障害やヒト免疫不全ウイルスによる免疫機能障害があり、かつ身体障害者手帳1級に相当するかた
- ▶期間…10月1日～令和4年3月31日(医療機関休診日除く)
- ▶負担額…1650円(生活保護世帯のかたは被保護者証明書の提示で無料)
- ▶注意点…①事前に医療機関へ接種の予約をしてください  
②この予防接種は義務ではありません。本人が希望する場合に限り接種できます  
③病気やアレルギーにより予防接種を受けることができない場合があるため、接種前に医師に相談してください

## 献血にご協力を

会場が新井別院報恩講(おたや)から変更となりました。時11月3日(水・祝) 10～12時、13時30分～15時30分

会新井ショッピングセンター ※12月も同会場で開催

内▼献血種類：400ミリの全血献血 ▼持ち物：献血カード、顔写真入り身分証明書

問健康保険課 ☎74・0056

実施医療機関 (市内医療機関のみ掲載) ※順不同		
医療機関名	住所	電話番号
厚生連けいなん総合病院	田町 2-4-7	☎72-3161
揚石医院 内科小児科循環器科	石塚町 1-14-8	☎70-1155
平成クリニック	上町 3-17	☎72-2639
はやつクリニック内科呼吸器科	朝日町 1-10-3	☎72-8233
さくらい整形外科医院	栗原 2-3-5	☎73-8899
愛クリニック	美守 1-12-9	☎72-4103
妙高診療所	大字葎生 524-1	☎82-2045
県立妙高病院	大字田口 147-1	☎86-2003

問健康保険課 ☎74-0013

## 国民健康保険に関するお知らせ

### 【人間ドック助成を実施】

- 国民健康保険の加入者で35歳以上のかたを対象に実施しています。希望するかたは事前に申込みが必要です。
- ▶助成額…1万5000円(今年度中に75歳になるかたは1万円)
  - ▶助成対象医療機関…けいなん総合病院、上越地域総合健康管理センター、新潟県健康管理協会、新潟県労働衛生医学協会、健康医学予防協会 長岡健康管理センター

### 【交通事故被害などでけがをしたときの注意】

第三者の行為によるけがをしたとき、国民健康保険を使って病院で治療を受ける場合には、届け出が必要です。第三者行為が原因の医療費は、本来加害者が負担するべきものです。国保では一時的に医療費を立て替えて、あとで加害者に請求しますが、届け出がないと請求することができないため、国保が医療費を負担しなければならなくなってしまいます。また、加害者と示談が成立すると、国民健康保険から加害者に請求できない場合があります。示談の前に必ずご連絡ください。

問健康保険課 ☎74-0014

あらいしんきん  
**教育ローン**

◆ご融資金額：500万円以内  
◆ご融資期間：10年以内

皆さまに親しまれる **新井信用金庫**

**除雪機、他店購入商品でも  
点検/修理 いたします。**

点検・修理 事前予約受付中 (10/29 12:00まで)  
※ご安心ください※ シーズン中は込み合います。早めの予約をおすすめします。  
当社よりご購入のお客様は、無料シーズン前点検のハガキを差し上げます。

冬の展示会開催予定 11月6日(土)・7日(日) 最終日15時終了予定  
**除雪機・先行商談会開催中**

**妙高ささエール商品券**  
取扱店 (令和3年11月30日まで)

**(有)イシノ**  
妙高市東四ツ屋新田 206-6  
営業時間 8:30～18:00  
年中無休 (82) 2214  
取扱メーカー HONDA クボタ 共立 ヤナセ ワード フジイ ヤンマー ハスク 他





### 新潟ゼロカーボン チャレンジセミナー

時10月25日(月)  
13時30分～15時30分

会勤労者研修センター

内「エコなライフスタイル」  
の紹介など

¥無料 ※事前申込が必要

問環境生活課 ☎74・0033

### 野焼きは法律で禁止

野外焼却は、健康への影響が懸念されるダイオキシン類の発生につながるだけでなく、火災の発生や煙害、悪臭など周囲に迷惑がかかります。可燃ごみは指定ごみ袋による収集、資源ごみは分別収集により適切に処理しましょう。

問環境生活課 ☎74・0033

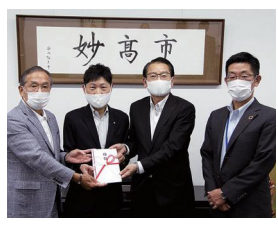
### 善意をありがとう①

地域の防犯活動に役立ててほしいと第四北越銀行が扱う「地域の安全見守り私募債」の発行手数料の一部を寄附金としていただきました。(敬称略・順不同)

▼内容：株式会社丸尚、株式会社アルゴス他1社

▼寄附金額：19万6000円

問環境生活課 ☎74・0033



### リユース情報

(9月15日現在)

▼譲りたい【無料】：シルバーカー(手押し車)、マルチジュースサーバー&クッカー、パイプベッド(シングル)、介護ベッド(シングル)、ひな人形(3段、5段)、キッズチエア(テーブル付き)、ベビーベッド、ベビーカー

【有料】介護用組立式ベッド、除湿機、ベレー帽、シニアカー(充電式)

▼譲ってほしい：家庭菜園用ビニールハウス、イボ竹、鳥よけネット、ピアノ、防草シート

問環境生活課 ☎74・0033

### 【あらい再資源センター】

持ち込まれた不用品を希望者に無料で提供しています。

問あらい再資源センター  
☎72・6841

### イベント

10月27日～11月9日

### 読書週間

内①半藤一利さんの著作を展示・貸出

②保存期限を過ぎた雑誌を、利用者に1人5冊まで譲渡

③おはなしのかいスペシャル  
時10月30日(土)10時30分

④えほんのへやスペシャル  
時11月6日(土)10時30分

他③④の会場は本館児童図書室

問妙高市図書館  
☎72・9415

### 3作品演劇公演 「マームとジプシー」

時①10月23日(土)15時開演「B E A C H」

②10月23日(土)19時30分開演「CYCLE」

③10月24日(日)15時開演「D E L A Y」

会市文化ホール

¥一般3500円、25歳以下2000円、高校生以下1000円、3作品セット券9000円(全席自由席)

問市文化ホール ☎72・9411

### 第22回さつき盆栽展

時10月30日(土)・31日(日)9～17時

会くびき野情報館ギャラリー

内さつき盆栽を約30席展示  
※入場・見学無料

問妙高さつき会 八重澤正春  
☎72・6298

### 春風亭柳枝・春風亭昇々・桂宮治 新真打三人会

時11月23日(火・祝) 14時開演

会新井ふれあい会館

¥大人2000円、高校生以下500円(全席自由席)

※未就学児の入場不可  
問市文化ホール ☎72・9411

### 生活支援ボランティア特別講座

時①11月11日(木)

②11月15日(月)

両日とも13時30分～14時30分

会①新井コミュニティセンター

②妙高高原保健センター

内ボランティアへのインタビューと講和(「人生会議」)あなたらしい生き方・逝き方

定①24人 ②20人

申10月26日(火)まで  
問市社会福祉協議会  
☎72・7660

**『消防設備点検』行います!!**

当社の有資格者が消防設備点検、防火対象物定期点検を行います。点検の他には、修理や交換作業、設置工事・報告書作成までトータルでサポートします。

①安心の設備協会会員 ②安心の国家資格者  
③安心の地元企業、電気工事のプロ集団

消防設備点検は、法令で定められています  
まかせて安心。当社は、(一財)新潟県消防設備協会会員です

家庭用「火災警報器」の販売、設置も行っております。

見積無料! お気軽にご相談ください

ニシキ電気(株)西脇電気商会  
おかげさまで創業85周年 TEL.0255(72)5131 妙高市東陽町1-12

産科 愛クリニック  
婦人科

院長 長房 麻美

日本産科婦人科学会認定 産婦人科専門医・母体保護法指定医

妊婦健診・女性のがん検診、健康相談  
各種予防接種・更年期相談

TEL: 0255-72-4103(代) 妙高市美守1丁目12-9

〈広告〉

〈広告〉



まなびの杜  
**オンライン特別講座**

【旧関山宝蔵院庭園講座】

時10月15日(金)13時30分

内「庭園王国新潟の庭園と文化観光」～旧関山宝蔵院庭園の魅力と活用の可能性～

申10月6日(水)まで

【男女共同参画講座】

時10月27日(水)18時30分

内「ハラスメントをなくすために」～あなたにできること～

申10月18日(月)まで

【共通】

申氏名、電話、住所、メールアドレスをそれぞれに定めた期限までに連絡

問生涯学習課 ☎74・0034

**普通救命講習**

時10月24日(日)9～12時

会上越地域消防局 講堂

内成人の心肺蘇生法、AED、異物除去、止血など

定30人 ※先着順、感染予防策を講じて実施

¥2000円(テキスト代など)

申10月11日(月)～18日(月)まで

問新井消防署 ☎72・7119

その他のお知らせ



**土砂災害110番**

県では、土砂災害に関する窓口「新潟県土砂災害110番」を設けています。令和3年7月には静岡県熱海市で大規模な土石流災害が発生しています。土砂災害警戒区域の上流側などの地形改変などについても、気になることはご相談ください。

問 妙高砂防事務所

☎72・4142



▲詳しくは

**電波の受信障害について**

テレビ・ラジオの電波は、様々な要因から、受信を妨害されることがあります。テレビがきれいに映らない、ラジオに雑音が入って聴けない場合はご相談ください(無料)。

問 総務省

①受信障害に関すること

☎026・234・9991

②不法無線局に関すること

☎026・234・9976

③情報通信行政に関すること

☎026・234・9961

陸上自衛隊関山演習場  
**10月の使用日程**

時・内 ①一般訓練…1日(金)～31日(日) ②飛行訓練…18日(月)～31日(日) ③射撃等訓練…16日(土)～25日(月)、30日(土)、31日(日) 他中止・日程変更する場合があります。演習場は原則立入禁止

問 陸上自衛隊高田駐屯地

☎025・523・5117

総務課 ☎74・0002

**新井スマートICが便利に**

誤進入や機器トラブルなどを防止する工事が完了し、10月8日(金)から利用可能となります。引き続き一部工事を行っていますので、通行の際はご注意ください。

問 建設課

☎74・0025



▲詳しくは

一部イベント中止  
**新井別院報恩講(おたや)**

新型コロナウイルス感染症の影響により、北国街道あらい時代まつり、菊花展、水石展、露店関係は中止し、交通規制は実施しません。

他 法要・法話などは実施

▼日時：11月2日(火)、3日(水・祝)

問 新井商工会議所

☎72・2425

**最低賃金の改定**

令和3年10月1日より、県内の最低賃金が時間額859円になりました。最低賃金は、県内で事業を営むすべての使用者と事業場で働くすべての労働者に適用されます。

問 新潟労働局

☎025・288・3504

新井総合公園陸上競技場  
**スリットビデオカメラ更新**

全国の地方公共団体やスポーツクラブなどの活動を支援する(独)日本スポーツ振興センターから助成金の交付を受け、陸上競技大会や記録会などで使用するカメラを更新しました。

この助成金はスポーツくじ(toto・BIG)の収益を財源にして、日本のスポーツの発展に役立てられています。

問 生涯学習課 ☎74・0036



**身元保証支援 あしたばの会**

病院への入院や老人ホームへの入居時に  
家族に代わって「身元保証人」を引き受けます。

高齢者の生活をフルサポートいたします

一般社団法人 あしたばの会  
新潟県上越市大和3-4-2  
お気軽にお問合せください  
**0120-21-8480**

あなたの街の**最低賃金**、確認した？

2021年**10月1日**から  
新潟県地域別最低賃金は **時給 859円**

雇用不安 雇用条件 雇止め 労働に関する疑問・ご相談なら！  
**連合労働相談ホットライン ☎0120-154-052**

日本労働組合総会連合会新潟県連合会  
〒950-8558 新潟市中央区新光町6-2 勤労福祉会館  
連合新潟 検索



## 善意をありがとう②

新型コロナウイルス感染症対策に役立ててほしいと新潟県危険物安全協会 上越地区支会（会長：本田公映氏）より非接触赤外線温度計 20 個が寄贈されました。（敬称略）

これらは市内小・中学校で使われます。

問 こども教育課  
☎ 74-0038



☎ 74・0019

問 観光商工課

申 11月1日(月)まで

※応募複数の場合は入札

¥ 198万4500円

▼面積：合計4725平方メートル

4・5、1104・10

1073、1074、110

2、1070・2、1072、

内 ▼所在地：杉野沢1068

市有地売り払います

問 福祉介護課 ☎ 74・0015

の影響により中止します。

は新型コロナウイルス感染症

毎年10月下旬に開催の本展

このままの아트展

開催中止



▲詳しくは

## 妙高警察署からのお知らせ

### ●農作物の盗難被害に注意

県内では、毎年この季節になると農家の納屋や施設などで保管されている、玄米の盗難事件が発生しています。

また、昨年妙高警察署管内では、畑や果樹園で農作物が被害に遭う盗難事件も発生しています。収穫した農作物は畑などに放置せず、必ず持ち帰り、保管庫や施設などで鍵をかけて保管してください。

さらに、保管庫や施設にはセンサーライト、警報器などの防犯機器や防犯カメラを設置することも盗難被害防止に有効です。近隣の畑や農道で普段見かけない人物や不審な車両がいたら、すぐに妙高警察署または110番に通報してください。

### ●妙高警察署管内の特殊詐欺発生状況（令和3年8月31日現在）

被害件数 1件 被害額 11万円（前年比±0件、+6万円）



### ●合図で知らせて安全に横断

横断歩道や見通しのよい場所で歩行者のかたが道路を横断するときは、次の3つを実践し、安全の確保に努めましょう。

①止まって左右の確認 ②手をあげる、かざす、運転手とのアイコンタクトで横断の意思表示 ③横断途中も安全確認

### ●妙高警察署管内の人身交通事故発生状況（令和3年8月31日現在）

発生件数 24件（前年比-9件） 死者数 0人（前年同数） 負傷者数 28人（前年比-6人）

問 妙高警察署 ☎ 72-0110

## 各種相談日程

相談窓口名	相談内容	日時	会場	申し込み	問い合わせ
司法書士 無料法律相談会	土地や家屋の登記、 相続などの問題	10月13日(水) 13時30分～ 15時30分	市役所相談室	10月8日(金)まで	市民税務課 ☎ 74-0042
消費生活・多重債務 弁護士無料相談会	借金返済や訪問販 売などの問題	10月17日(日) 13～16時	市役所相談室	10月13日(水)まで	市民税務課 ☎ 74-0042
人権・公証人相談会	離婚などの家庭内 問題、近隣トラブル などの人権問題	10月10日(日) 9時30分～ 12時30分	いきいきプラザ	不要	市民税務課 ☎ 74-0042
行政相談会	国の仕事や県・市 に委任している仕 事について	10月10日(日) 9時30分～ 12時30分	妙高保健センター	不要	市民税務課 ☎ 74-0042
就労出張相談会	15～49歳のかたの 就労に関する悩み	10月27日(水) 9時30分～ 11時30分	ハローワーク妙高	10月26日(火) 17時まで	上越地域若者 サポートステーション ☎ 025-524-3185
無料弁護士相談会	財産、相続、金銭 トラブル、事故・ 賠償などの問題	10月29日(金) 13～17時	いきいきプラザ	10月13日(水)～ 19日(火)	妙高市社会福祉協議会 ☎ 72-7660
労働トラブル 休日相談会	解雇、賃金未払い、 パワハラなどの労 使間トラブル	① 10月10日(日) 13時30分～16時 ② 10月16日(土) 13時～16時30分	①長岡市中央公民館 ②新潟県庁	相談会3日前の 17時まで	県労働委員会事務局 ☎ 025-280-5544

## 10月18日～24日は行政相談週間

総務省から委嘱された行政相談員が、行政に関する苦情や困りごとなど相談を受け付け、解決のための助言や関係行政機関への通知などを行うものです。相談は無料で秘密は守られます。

問 市民税務課 ☎ 74-0042



## 小学生の災害時食事体験

8月5日に上越地区の青少年赤十字加盟校児童を対象に、赤十字の教育プログラムのリーダーシップ・トレーニングセンターが実施されました。

妙高市赤十字地域奉仕団は、災害時の食事を想定し、昼食に炊き出しを行いました。児童は、災害時のことを考えながら、自分で用意したアルファ米と炊き出しの豚汁を食べました。



## 救命講習会の開催

妙高市赤十字安全奉仕団は、9月24日にオンラインを活用した救命講習会を開催しました。



## 救命講習会の参加者募集

日時：10月31日(日) ①9～10時 ②13～14時 ※①②とも同じ内容

対象：オンライン参加できるかた（ZOOM使用）

定員：各回10人程度 参加費：無料

申込：①氏名②ふりがな③参加時間④連絡先を記載し、メールまたはQRコードで申し込み

メール：jrc.myoko@gmail.com



## 赤十字ボランティアを始めてみませんか？

赤十字ボランティアは赤十字の理念に基づき全国各地でボランティア活動を行っています。あなたも、自分に合ったカタチでボランティアを始めてみませんか？



**赤十字地域奉仕団**では、高齢者支援活動や児童の健全育成活動、防災訓練などにおいて炊き出しを行い、地域に根差した活動を行っています。



**赤十字安全奉仕団**では、救急法など講習会を開催するほか、けが人や病人への適切な応急手当ができるよう団員の研修を行っています。

令和3年度の赤十字活動資金の総額が**400万8690円**※となりました。ご協力いただいた皆さま、ありがとうございました。

※8月31日時点



NO！差別！～新型コロナウイルスを正しく理解し偏見をなくしましょう～  
詳しくはこちら➡ [新型コロナの3つの顔を知ろう](#) [検索](#)

問い合わせ…日本赤十字社妙高市地区事務局（福祉介護課内） ☎74-0061



# 受けつぎはぐくもう 「妙高市民の心」

10～11月の重点目標  
社会の  
ルールを守ろう



## 10月は「妙高市民の心」推進強化月間

毎年10月は「妙高市民の心」推進強化月間です。  
いつも以上に思いやりや助け合いの心を意識し、積極的に行動に移しましょう。  
また、今月は「社会のルールを守ろう」が重点目標となっています。  
交通ルールや感染症対策など、社会のルールやマナーを守り、みんなが過ごしやすいよう取り組んでいきましょう。

## 「妙高市民の心」推進応援事業所の取り組み

### タワー パートナース セミコンダクター株式会社（新井地区）

自然豊かな妙高の地で45年にわたり半導体を製造しています。半導体は、様々な製品の重要機能を制御する部品であり、IoTや5G、車載やAI分野にとっても、欠かせないキーデバイスです。今後もより優れた半導体を提供できるように、高品質なモノづくりに取り組みます。

「妙高市民の心」推進応援事業所には平成19年1月に登録し、地域美化を中心に活動を継続しています。工場周辺の道路や用水路には、空き缶やたばこの吸い殻などが落ちているため、1回あたり20～30人程度の従業員で、工場周辺のごみ拾いや草取りを年3～4回実施しています。

また、推進の6本柱の一つ「家族そろって食事をしよう」につながる、ワークライフバランスが実現できる働き方を推進しています。会社と労働組合が協力し、従業員一人ひとりが家族や自分の時間を大切にできるように、年休取得率向上や残業時間削減に取り組んでいます。他にも、春と秋に構内の交通安全運動を実施し、交通ルールをしっかりと守る活動や、地域貢献の一環として中学生の職場体験学習の受け入れなども行っています。

今後も地域美化をはじめ、あらゆる活動を通じ、地域の発展に貢献できるよう取り組んでいきます。



クリーンアップ運動の様子

### ＜推進応援事業所を募集中＞

「妙高市民の心」は、この地に脈々と受け継がれてきた思いやりや感謝の気持ちなどの豊かな心を広める運動です。気軽な取り組みでもかまいません。事業所登録しませんか。

▶登録すると…

活動内容をホームページや市報、「妙高市民の心」通信で紹介します。  
各種啓発グッズをお渡しします。

推進応援事業所への申請書などはこちら▶

<https://www.city.myoko.niigata.jp/docs/556.html>





# 市長への手紙

市民の皆様には、日頃から市政運営にご理解とご協力をいただき、誠にありがとうございます。

市では、市民力・創造力が発揮でき、人と自然が共生する持続可能なまちを目指し、まちづくりを進めています。

より良いまちにするために、多くの皆様からのご意見・ご提案をお待ちしています。

妙高市長 入村 明

お寄せいただいたご意見・ご提案は、責任を持って回答しますので、必ず住所・氏名・電話番号をお書きください。匿名など連絡先が不明なものは回答しません。

また、いただいたお手紙・お答えした内容は、個人情報を除いて広報紙・市ホームページなどで公表する場合があります。

▶問い合わせ…総務課広報広聴係

(☎74-0004 ファクス72-9841 Eメール koho@city.myoko.niigata.jp)

(この面を折)

9 4 4 8 7 9 0

妙高市栄町5番1号

妙高市長

入村 明  
行 き

(この面を折)

料金受取人払郵便



差出有効期間  
令和5年3月  
31日まで有効  
(切手をはらずに  
お出し下さい。)

(やまおり)

皆様のご意見・ご提案などをお寄せください。

線に沿って切り取り、のり付けしてから投函してください。  
ファクスをお持ちのかたは、この面だけ送信していただいても構いません。

市長への手紙

令和 年 月 日

住 所 〒 \_\_\_\_\_

妙高市

氏 名 \_\_\_\_\_

電話番号： \_\_\_\_\_

ファクス： \_\_\_\_\_

(65.2x)

(65.2x)

(のりしろ)



## 元気なよい子に

出生



保護者(地区)

あかちゃん

榎本 望・瞳(白山町4) 男子・舜(しゅん)  
 平井 拓也・美晴(石塚町1) 男子・湊士(みなと)  
 小川 大輔・綾子(高柳1) 女子・倅音(ゆのん)

北村 早・薫(高柳1) 男子・暁斗(あきと)  
 山田 和志・恵(雪森) 男子・蒼真(そうま)  
 西脇 拓誠・葉奈(栗原4) 女子・光来(みく)  
 阿部 佑大・千加(月岡1) 男子・琉依斗(るいと)  
 築田 悠希・彩香(関川) 女子・菜穂(なほ)  
 望月 崇・いづみ(関山) 男子・暉(てる)

## ごめい福を祈ります

死亡



氏名 年齢 地区

丸山 小夜子(82歳) 美守  
 関間 嘉一郎(90歳) 諏訪町1  
 飯塚 昇(80歳) 諏訪町1  
 松田 玲子(86歳) 志

田中 和義(64歳) 志  
 増村 清利(88歳) 姫川原  
 細野 邦彦(79歳) 除戸  
 今井 いろ(103歳) 除戸  
 田中 キクエ(86歳) 吉木  
 東條 禎(93歳) 北条  
 古川 フミ(95歳) 栗原3  
 渡邊 カズエ(99歳) 栗原4

堀川 俊彦(83歳) 広島2  
 市村 秋夫(80歳) 大原新田  
 宮下 昭一(89歳) 関川  
 大久保 秀雄(70歳) 関山  
 笹川 春雄(87歳) 上中村新田  
 藤井 チヨ子(87歳) 西田屋新田  
 上野 ナツエ(82歳) 大鹿

※8月16日から9月15日までの間に届け出があったものです(敬称略) ※保護者やご遺族の承諾を得て掲載しています

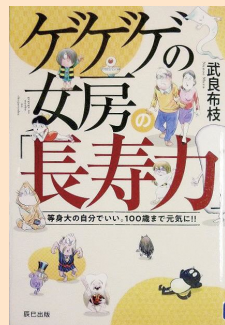
# 図書コーナー

### ～すっきり暮らす～

住まいの古い支度 …阿部 絢子  
 心理タイプ別片づけ術…安田マキ(他)  
 持ちすぎない暮らし …PHP研究所  
 定年後の断捨離 …やましたひでこ  
 捨てる贅沢 …ドミニック・ローホー

### ～新しく入った本(児童書)～

神話最強王図鑑 …なんばきび  
 かげろうのむこうで …斉藤 洋  
 シミちゃん …吉野万理子  
 いただきまーす …accototo  
 すやすやおやすみ …石津ちひろ  
 じはんきくん …おおいじゅんこ  
 街どろぼう …junaida  
 うちのねこ …高橋 和枝  
 ちよとつ …立川 治樹  
 おまたせまちあわせ …宮野 聡子  
 宿題ファイター …よしながこうたく  
 くらねこのほんやさん…シンディ・ウーメ



—90歳、長寿の秘訣—  
 『ゲゲゲの女房の「長寿力」』  
 武良 布枝 著  
 辰巳出版 刊



—直木賞作家による絵本—  
 『いつかあなたをわすれても』  
 桜木 紫乃 文  
 オザワ ミカ 絵  
 集英社 刊

### ～新しく入った本(一般書)～

親鸞を生きる …ひろさちや  
 習近平 VS. 櫻井よしこ …飛鳥新社  
 投資の基本ゆる図鑑 …宝島社  
 兵諫 …浅田 次郎  
 追憶の鳥 …阿部 智里  
 バスクル新宿 …大崎 梢  
 噂を売る男 …梶 よう子  
 たまごの旅人 …近藤 史恵  
 まぜるな危険 …高野 史緒  
 紅きゆめみし …田牧 大和  
 教場X …長岡 弘樹  
 死物語 上・下 …西尾 維新  
 Phantom …羽田 圭介  
 忌名の如き贄るもの …三津田信三  
 ヴァイタル・サイン …南 杏子  
 罪の因果性 …横関 大  
 オーラの発表会 …綿矢 りさ  
 炎の色 上・下 …ピエール・ルメートル

<約60タイトルの雑誌を用意>



◀バックナンバーの貸出ができます!最新号は館内でご覧ください。

最新情報はこちらからも▶



問い合わせ先: 図書館本館 ☎ 72-9415

# 私が地球と人にできること ～身近なことから考えよう～



普段は、映像やwebサイトなどを製作するプロとして活動する上村さん

SDGsは、2015年に国連が決めた「持続可能な開発目標」のことで、世界を変えるための17の目標を、みんなで実現していこうというものです。

私たちが日々の生活の中でできることがあります。例えば、ごみの分別をしたり、今まで触れることのなかった文化と触れ合ったり。一人ひとりの行動が、より良い未来をつくるのです。毎日のちょっとしたことから、SDGsについて考えてみましょう。

それをきっかけに庭の魅力やインテリアに着かれて、良い空間づくりに関わりたくと考え、帰国後は新潟市の造園業に2年ほど従事。そこでは冬期がほとんど休業状態となることもあり、その時期にニュージョーランドやオーストラリアに旅行をしていました。

そのようなこともあり、民宿のすぐ近くにある「いもり池」周辺などで何かイベントを実施したいと考え、自分が代表となり家具デザイナー、グラフィックデザイナー、

新潟市生まれですが、親の勤務の都合で小学校から高校までは上越市で過ごしました。高校卒業後に語学やツーリズムを勉強するためにグアムのホテルに勤務。仕事が辛いときなどにホテルのプールサイドや庭園を眺めているとすぐ癒されました。

今は、親の所有住居があり、冬の景色など環境が魅力的な妙高高原を拠点にフリーランスとして、映像制作や造園を行っています。また、その住居を隠れ家的に使ってもらうことをコンセプトに、大人数でも貸切可能という新しいタイプの民宿経営を昨年からは始めました。感染症禍の中ででしたが、外国人も含めた多くのかたに来てもらい、訪れた皆が妙高を気に入った様子でした。

## マルチカルチャーの精神で多くの交流を！

これが私のSDGs  
SUSTAINABLE DEVELOPMENT GOALS

※「pond (ポンド)」メンバーと出店者の方々

かみむら がく  
**上村 岳 さん 33歳**  
クリエイティブディレクター兼民宿経営 赤倉在住

上村さんの民宿(池の平)

◀上村さんの映像作品はコチラから

海外で迎えた大きな転機  
旅行中に友人ができたことで世界観が広がり、滞在したオーストラリアでデザイン会社に就職。ランドスケープ(空間設計など)デザインを中心に従事しました。

さらに一眼レフカメラの購入をきっかけに興味のあった写真や映像を活用した動画の編集などを本格的に始め、仕事と旅行を両立させた生活を送っていましたが、6年前に帰国しました。

映像監督の友人3人と一緒に「妙高の自然の中での出会い」をテーマにした「pond」を企画しました。今はイベント開催が困難な状況ですが、将来的には「pond」で妙高にある大自然の魅力を映像など可視化した形で発信し、広報戦略をブランドイングするようなことにも取り組んでいければと思っています。

国内の大都市はどこも似たような課題を持っていると思うので、他にはない独創的で面白いアイデアを提案したいです。

◀「pond」の活動内容についてはコチラから

◀民宿内では陶芸に夫妻で取り組む「Shelter (シェルター)」インスタグラム

### <これが私のSDGs>

▶「食」や「自然体験」を通じた学びを  
妙高には美味しい米や野菜といった素晴らしい「食」資源があるし、何より雄大な大自然がある。これらを活用したキャンプやワークショップなど「学び」の場を提供したい。

▶外国人や地元住民が一体となれる交流の場を  
市内には多くの外国人が住んでおり、実際地元住民との間に壁のようなものがあるなと感じる場面が見受けられる。国内の移住者も含めて「文化」「潜在意識」というものを取り扱ったような交流の場を設けたい。

「pond」が企画した食のイベントの様子(昨春秋)

今回の特集に携わるにあたり、初めは「GIGAスクール」という用語すら聞いた事もない状態でのスタートでした。学生時代は教科書にマーカーを引き、鉛筆を握り何度も書いて覚えた私にとっては、端末を使う授業は全く想像もつかない事でしたが、取材を通して魅力を知り、また実際に適応している現状に時代の変化と子ども達の柔軟性を垣間見た様な気がしました。これからの新しい社会を生き抜く妙高の子ども達に益々期待が膨らみます。(広報協力員 山本千穂)

### 人口の動き

令和3年9月1日現在

総人口	3万 937人	(-14)
男性	1万 5025人	(-4)
女性	1万 5912人	(-10)
世帯数	1万 2377世帯	(+3)

※カッコ内は前月との比較