



6月  
2022

## 明るい未来を願って

特集 3年ぶりに「艸原祭」を開催

# 三年越しの祭典

## 妙高に春の訪れを告げる

## 「艸原祭」



夜空に舞う大輪の花火

5月3日から5日の3日間に

渡り、いもり池周辺で、妙高に

春の訪れを告げる「艸原祭」が

3年ぶりに開催されました。「艸

原祭」は、妙高三大祭りの一つ

に位置付けられ、今年で開催45

回を数える歴史のある春の祭典

です。期間中は好天に恵まれ、い

もり池に咲き誇る10万株のミスバ

ショウ、キッチンカーによる食の

提供で訪れたかたを楽しませまし

た。また、3日の夜には、「艸」

の火文字、花火、スカイランタン

の灯りが幾重にも重なり春の夜空

を彩りました。いもり池の水面に

これらが映った様子は美しく、待

ちに待った春に相応しい幻想的な

イベントとなりました。



幻想的なスカイランタン

### 艸原祭のゆらい

この火入れは、かつて「かやば焼き」と言われていました。そもそも「かやば焼き」とは、茅葺き屋根に使う良質なカヤを確保するために行われていた野焼きのこと。現在は茅葺き屋根もなくなっただけ、野焼きは不要となりましたが、ふるさとに古くから伝わる風習として、また、妙高の春を告げる一大イベントとして、今に続いていきます。



火文字「艸」





「おっくー」



「クレープ！  
サンキュー！」



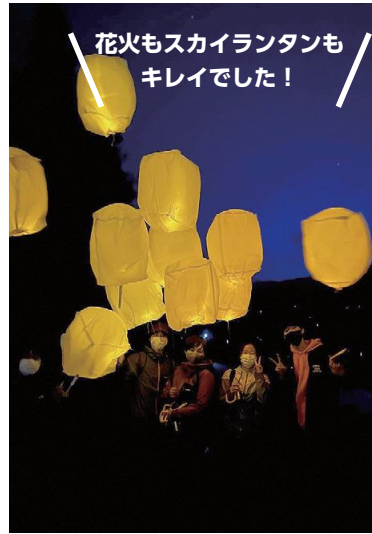
「ビューティフル」



キッチンカー最高！



「クリームが最高！」



「花火もスカイランタンも  
キレイでした！」

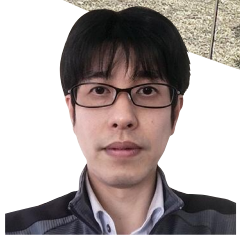


高く飛ばしてね

特集

市内の出来事

市政



艸原祭実行委員会  
矢沢 正明さん

新型コロナウイルス感染症の感染拡大の一刻も早い終息を願うこと。また、世界では戦火が多くの人々を断絶させている地域があり、この妙高で夜空に大輪の花を咲かせ、妙高山に火文字を浮かばせ、平和の象徴として花火や炎にさまざまな願いを込めてもらいたい。その二つの思いから3年ぶりに開催することとなりました。妙高でも大きく影響を受けていますが、世界平和実現と感染症の終息で、海外からのお客様も含め、多くのかたにまた妙高にお越しいただきたいと思います。また、今後も妙高を盛り上げるさまざまな仕掛けに取り組んでいきたいと考えています。



**火文字の舞台裏**

火文字の準備や点火には、地域のかたや消防団員など総勢100人以上が携わり、舞台裏を支えています。準備は地元のかたが中心となって「艸」文字のライン出しや火文字に必要な物品を協力しながら設置していきます。火文字の点火には、消防団員も加わり、一斉に火入れを行います。いもり池周辺から見えるきれいな火文字は、多くのかたの協力によりつくられています。

お知らせ

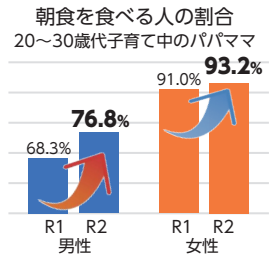
つぎこそ・おくやみ

# 6月は食育月間 朝ごはんを見直してみよう

食で育む心と体！人生100年時代を健やかに過ごすための食習慣について考えてみませんか？

妙高市では**朝食を食べる人が** **増**えています

朝食を毎日食べることで私たちの生活はどのように関係しているのでしょうか。日本人を対象とした研究から分かったことをご紹介します。

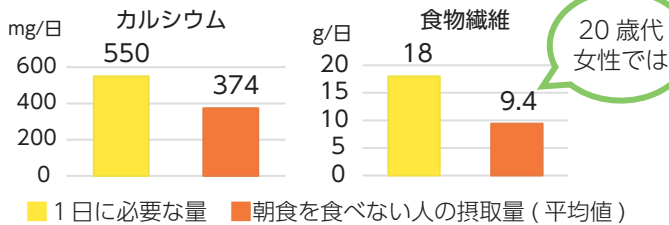


## 朝食を毎日食べるとどんないいことがあるの？

朝食を毎日食べる人は、そうでない人に比べて…

### 1 食事の栄養バランスと関係しています

大学生や成人を対象とした研究では、たんぱく質や炭水化物、ミネラル類、ビタミン類、食物繊維などの栄養素の摂取量が多いことが報告されています。



### 3 心の健康と関係しています

中学生、成人を対象とした研究では、ストレスを感じていない人が多いことが報告されています。また、家族や友人について「大切だ」「一緒にいて楽しい」と肯定する気持ちが強いことも示されています。



### 2 生活リズムと関係しています

幼児や中学生、成人を対象とした研究では、睡眠の質がよい人が多いことや、不眠傾向の人が少ないことが報告されています。また、朝食を欠食する子どもは、夜食の頻度が高いことも示されています。



### 4 学力・体力と関係しています

中学生を対象とした研究では、学力が高いことが、小学生～高校生を対象とした研究では、学習時間が長いことが報告されています。また、小学生～成人では、体力測定の結果が良いことも示されています。



朝食を食べた方がいいのはわかるけど「時間がない」「習慣がない」「お金がない」…  
そんなときは！無理なく簡単メニューで食べることを習慣化しましょう

#### ごはんがあれば



納豆ごはん

1食あたり  
約**50円**



卵かけごはん

1食あたり  
約**40円**

#### 調理いらずで



バナナ+ヨーグルト

1食あたり  
約**80円**



シリアル+牛乳

1食あたり  
約**80円**

#### 職場で食べるなら



おにぎり1個+野菜ジュース

1食あたり  
約**210円**



パン1個+ヨーグルト

1食あたり  
約**190円**

朝ごはんなどの炭水化物で体内時計をリセットし、たんぱく質で体温を上げ代謝のよい体を準備します。野菜料理まで食べられるようになればとても Good！さらに栄養素の取込みがよい体に変化していきます。

問い合わせ…健康保険課 健康づくり・ワクチン接種推進グループ ☎74-0013

# 子どもが子どもらしく いられるために

～ヤングケアラーについて考える～

## ヤングケアラーとは

一般に本来大人が担うような家事や家族の世話などを日常的に行っている18歳未満の子どものことを言います。

令和2年度に行った厚生労働省の調査では、「家族の中にあなたがお世話をしている人はいますか」という質問に対し、「いる」と答えた中学2年生は5.7%、小学6年生は6.5%でした。この割合を人数にすると、回答した**中学2年生では17人に1人、小学6年生では15人に1人がヤングケアラーの可能性**があることが分かりました。

ヤングケアラーの背景には、親のネグレクト（養育放棄）や心理的虐待などの可能性があります。全国では、親のネグレクトにより、幼いきょうだいの世話に追われた「ヤングケアラー」による虐待死事案も起きています。



障がいや病気のある家族に代わり、家事をしている



家族に代わり、幼いきょうだいの世話をしている



障がいや病気のあるきょうだいの世話や見守りをしている



目を離せない家族の見守りなどの気づきをしている



日本語が第一言語でない家族のために通訳をしている



家計を支えるために労働をして、家族を助けている



アルコール・薬物・ギャンブル問題を抱える家族に対応している



がん・難病・精神疾患などをもつ家族の看病をしている



障がいや病気のある家族の身の回りの世話をしている



障がいや病気のある家族の入浴やトイレの介助をしている

※厚生労働省 HP より

子どもが家事や家族の世話をすることは、あたりまえのことだと思いかもしれません。

ただ、ヤングケアラーは、その子の年齢などに見合わない重い責任や負担を負い、子どもなら過ごせるはずの勉強に励む時間や部活に打ち込む時間、友人と遊ぶ時間などの「子どもとしての時間」を過ごせず、家事や家族の世話などに、時間を費やしています。

**「子どもが子どもらしくいられるために」、まわりにいる大人一人ひとりがヤングケアラーについて考え、気づき、手を差し伸べられる地域を目指していきましょう。**

●気になる子どもがいる場合はご相談ください

連絡先：こども教育課 子育て支援係 ☎74-0039

※通告・相談は、匿名で行うこともでき、通告・相談した人、その内容に関する秘密は守られます



田んぼの感触を体で感じて米作りの一部分を学びました。

新井北小学校5年生が  
田んぼアートに挑戦  
交流を通じて農業への関心を

児童に農業への関心をもってもらうと、5月13日に栗原の古川賢一さんの田んぼで、新井北小学校5年生43人が地元の人と一緒に田んぼアートの田植えを行いました。18回目となる今年は、児童たちの希望で、NHKの番組キャラクター「カネオくん」を描きました。古川さんから苗の植え方を教わった後、各班に分かれて田んぼに張られたロープに沿って、コシヒカリの苗を一生懸命手作業で植えていました。9月頃には田んぼで稲刈りを行う予定です。



アナ・ポラック＝ペトリッチ特命全権大使（正面右側）

駐 日スロベニア大使が表敬訪問  
若い世代の交流促進に向けて

4月19日にスロベニア共和国のアナ・ポラック＝ペトリッチ特命全権大使が妙高市長を表敬訪問しました。スロヴェニ・グラデツ市と妙高市は、日本とスロベニア間における唯一の国際姉妹都市として交流を続けてきました。懇談の中で大使は「若い世代の交流が重要」と訴え、入村市長は「感染禍で交流が止まっていたが、再開に踏み出したい」と応えました。



新井小学校に植樹した記念樹

滋 賀県長浜市が記念樹を寄贈  
更なる相互応援連携

2月に大規模災害時における相互応援に関する協定を締結した長浜市から締結記念として、4月20日にハナミズキ2本を寄贈いただきました。ハナミズキの花言葉である「永続性」を大切に、将来に渡って両市の絆と交流を深め、更なる連携強化を目指していきます。記念樹は市内の学校4校と万内川砂防公園に植樹しました。

facebook をチェック！

市役所の facebook でも、市内の出来事などを随時紹介しています。詳細については、右のコードよりご覧ください。



## 青山学院大学陸上競技部 表敬訪問と中学生との交流会 市民の皆さんへ感謝

今年1月の箱根駅伝で、妙高市のロゴが入ったユニフォームを着用し、総合優勝を果たした青山学院大学陸上競技部の皆さんが、5月2日に市役所を訪問し、結果報告や応援に対する感謝の言葉を述べました。原監督は「市民の皆さんの理解をいただけるのであれば、来年もスポンサーになってもらい、一緒に戦いたい」と話しました。その後、選手らは市内の中学生と合同練習を行い、独自のウォーミングアップ法である青トレを伝授するなどして交流を深めました。



多くの市民や関係者などに迎えられた青山学院大学陸上競技部の箱根駅伝出走メンバーと原監督ら。箱根駅伝の結果報告などを行いました。



特集

市内の出来事

市政

お知らせ

つぎいえ・おくやみ



## 妙 高高原ビジターセンター 開館記念式典 山口環境大臣が出席

5月3日に妙高高原ビジターセンターで開館記念式典が開かれました。開館記念式典には、山口環境大臣をはじめ、国立公園内の自治体や関係団体の代表など30人が出席しました。山口環境大臣は「妙高市はSDGs未来都市やゼロカーボンなどに取り組んでいる。当施設の開館を一つの契機として脱炭素化へ向けた取り組みについても進めていきたい」と話しました。



## 人 権擁護と人権思想の普及に尽力 長年の尽力に感謝状贈呈

人権擁護委員として、市民の人権に関する相談や人権擁護・人権思想の普及活動に4期12年間勤められた宮腰トク子さん（広島）の退任にあたり、市から感謝状を贈呈しました。人権擁護委員は、議会の同意を得て市長が推薦し、法務大臣から委嘱され、人権相談や人権啓発活動にあたります。現在8人の委員が市内で活動を行っています。

# よりよい暮らし、よりよい未来のために 参議院議員通常選挙にあなたの1票を投じましょう！

## 投票できるかた

投票日当日、年齢が満18歳以上で次の住所要件を満たしたかたが投票できます。投票できるかたすべてに投票所入場券をお送りします。

### 【住所要件】

登録基準日（公示日前日）現在、妙高市に住民登録してから3か月以上経過するかた  
※市外へ転出されたかたでも、転出先の市区町村の選挙人名簿に登録がないかたは妙高市で投票ができます

## あなたの投票所は

投票日当日に投票ができるところは、後日郵送する「投票所入場券」に記載されている場所です。なお、市内投票所の一覧は次ページのとおりです。

## 投票所は お子さんも 大歓迎です

以前は、投票所に連れて入ることができる子どもの範囲が幼児までとされていましたが、法律の改正により、児童・生徒その他の年齢18歳未満の者に拡大されました。

子どもを投票所に連れていくことにより、家庭で選挙や政治に関することが話題になるなど、将来の有権者への有効な選挙啓発につながるものと考えられています。

マスクを着用のうえ、家族そろって投票所にお越しください。

## 候補者を知るには

### 【選挙公報】

選挙公報には、候補者や政党などの政見が掲載されています。投票日3日前までに各戸へ配布する予定です。また、市ホームページでもご覧いただけます。

### 【公営ポスター掲示場】

市内236か所の公営ポスター掲示場に各候補者のポスターが掲示されます。

## 投票所入場券を忘れずに

投票所入場券が郵送されたら、投票所や投票日時などの内容をよく確かめて、投票に行く時に忘れずにお持ちください。入場券は世帯ごとにはがきを送付します。（1枚で4人分）

## ご存じですか？

### 不在者投票

#### 【仕事などで長期不在のかた】

現在居住・滞在している最寄りの市区町村で投票ができます。投票用紙などの請求手続きが必要ですので早めに市選挙管理委員会へご連絡ください。

#### 【病院・施設にいらっしゃるかた】

指定の病院・老人ホームなどの施設に入院・入所中のかたは施設で投票ができます。院長や施設長にお申し出ください。

#### ▼市内の指定施設：県立妙高病院、けいなん総合病院、名香山苑、みなかみの里、新井愛広苑、はねうまの里、ブナの里、ケアハートみなかみ、あいろふ妙高、妙高緑

身体障がい者手帳、戦傷病者手帳または介護保険被保険者証の交付を受けていて、身体に一定以上の重度の障がいがあるかたや要介護状態区分が要介護5で、市選挙管理委員会から「郵便等投票証明書」の交付を受けているかたは、自宅などで投票ができます。

### 【郵便等による不在者投票】

身体障がい者手帳、戦傷病者手帳または介護保険被保険者証の交付を受けていて、身体に一定以上の重度の障がいがあるかたや要介護状態区分が要介護5で、市選挙管理委員会から「郵便等投票証明書」の交付を受けているかたは、自宅などで投票ができます。

## 【新型コロナウイルス感染症に伴う特例郵便等投票】

新型コロナウイルス感染症の感染により宿泊または自宅療養などを行っているかたで、一定の要件に該当するかたは、「特例郵便等投票」ができます。

対象は感染により外出自粛要請を受けたかたや、隔離または停留の措置を受けて宿泊施設に収容されているかたで、投票用紙などの請求時点で外出自粛要請などの期間が選挙期間にかかると見込まれるかたです。（濃厚接触者は対象になりません）

詳しい手続きは市ホームページをご覧ください。お問い合わせください。

## 期日前投票を ご利用ください

投票日当日に仕事や行楽などで投票所に行けないかたは、期日前投票をご利用ください。会場ごとに期日前投票の期間と時間が異なりますのでご注意ください。

### 【市役所本庁】

▼公示日翌日から投票日の前日までの毎日8時30分～20時

【妙高保健センター・妙高高原メッセ】

▼投票日前6日から投票日の前日までの毎日8時30分～19時



市選挙管理委員会  
ホームページ



# 投票所一覧

大切な1票を  
投じよう!



▶投票所開設時間…7時～20時（一部の投票所は19時までです。ご注意ください。）

－感染症対策について－

○投票所へお越しの際は、マスク着用、投票前後の消毒・手洗いにご協力ください

○持参いただいた筆記用具（黒色の鉛筆またはシャープペンシルなど）でも投票ができます

投票区	投票所	区域(行政区)	投票区	投票所	区域(行政区)
1	妙高市役所	上町、中町、下町、朝日町、 栄町、東雲町、新井新田、田町、 中央町	*17	旧水原保育所	上小沢、大濁、坪山
2	石塚町公民館	石塚、大崎、中川、中川住宅	*18	ひらまる会館	下平丸、上平丸
3	新井あおぞら 保育園	白山町、錦町	*19	長沢会館	長沢
4	妙高市総合体育館	学校町、末広町、学校町団地、 渋江町、本田北部、本田南部、 横町、経塚町、広田町	*20	妙高保健センター	関山(寿町一・寿町二・末広町・ 中央町)、東町、大谷、大久保、 上中村新田、高峯、住吉
5	よつばこども園	元町、美守、ビレッジハウスひだのり、 諏訪町、関川町、高柳、高柳団地、 グリーン・ガーデン	*21	妙高小学校	小野沢、関山(横町一・横町二・ 横町三・横町四・仲町一・仲町 二・仲町三・仲町四・仲町五・仲 町六)、北沢、関山新栄町、坂口 新田、大洞原、関温泉、燕温泉
6	和田にじいろ こども園	栗原、松下団地(松新寮)、柳井田、 国賀、月岡、広島、上百々	*22	桶海会館	桶海
7	斐太北保育園	飛田、南葉町、飛田新田、 岡崎新田、神宮寺、宮内、 ゆきのみや、雪森、青田	*23	原通コミュニテイ センター	葎生、東四ツ屋新田、東福田新 田、花房、田中村新田、岡新田、 橋本新田、東田屋新田、中島新 田、上大塚新田、坂下新田、寺尾、 中原新田、祖父竹、今府、窪田新 田、西田屋新田、ブナの里
8	農村環境改善 センター	下十日市、上十日市、東乙吉、 西乙吉、佐川、籠町、上四ツ屋、 五日市、四新田、梨木	*24	大鹿交流館	大鹿、土路、下樽本、中樽本、 上樽本
9	総合支援学校	藤塚新田、小丸山新田、東長森、 西長森、猪野山、三ツ俣	*25	妙高高原こども園	田口、ビレッジハウス妙高高原、 兼俣、蔵々、斑尾
*10	旧矢代保育園	菅沼、西菅沼新田、東志、 三本木新田、畦地、上中、志、 妙高縁、窪松原	*26	妙高高原体育館	関川、妙高温泉、名香山苑、 毛祝坂
*11	西野谷会館	両善寺、西野谷新田、 西野谷本田	*27	池の平公民館	池の平温泉
12	水上コミュニテイ センター	上新保、みなかみの里、西条、 吉木、北条	*28	田切コミュニテイ センター	田切、新赤倉温泉(第1・第2)
13	姫川原コミュニテイ スポーツセンター	姫川原、中宿、川上	*29	赤倉体育センター	新赤倉温泉(第3・第4)、東赤倉、 観光ホテル、赤倉温泉
*14	新井南小学校	上堀之内、除戸、あいれふ妙高、 下濁川、木成、中横山、和屋、 上濁川、大貝、芦ノ沢、小濁、 小原、大原	*30	二俣会館	二俣
*15	上馬場集落 開発センター	東菅沼、小局、上馬場	*31	杉野沢総合 センター	杉野沢
*16	瑞穂会館	楡島、東関、猿橋、長沢原、大沢	【閉鎖時刻の繰り上げ】		

【ご注意ください】

<白山町、錦町にお住いのかた>

・今年から新井あおぞら保育園(白山町4-1-15)に変更となっています

<藤塚新田、小丸山新田、東長森、西長森、猪野山、三ツ俣にお住いのかた>

・今年から総合支援学校(小丸山新田56-2)に変更となっています

 \*印の投票区の投票所閉鎖時刻は19時まで

問い合わせ…妙高市選挙管理委員会 ☎ 74-0001



民生委員・児童委員は、厚生労働大臣から委嘱され、地域住民の身近な相談相手としてボランティアで活動しています。高齢者や障がいのある人、子育て中の人などの福祉に関する相談に応じ、行政をはじめ適切なサービスや機関へ橋渡しをするとともに、見守りや安否確認を行っています。また、児童福祉に関する問題を専門に担当する主任児童委員もいます。

市内では民生委員・児童委員 83 人、主任児童委員 6 人が、担当区域で活動を行っています。



畑山 隆度  
妙高高原地区

## 安心と笑顔を届ける伝書鳩

ウイルス禍が足掛け 3 年にも及ぶ今、このスローガンを前にしてもどかしいかぎりですが、私たちは「感染終息後の未来を信じ、情熱を絶やすことなく活動を続けていこう」と心を一つにして地道な活動に取り組んでいます。

私は“見守り活動の一環”と勝手にこじつけて、自宅前の沿道の草刈り作業をします。総延長 3km でもやりがいのある作業で、刈り終えて得る達成感がたまりません。



市川 朝子  
新井北部地区

## 地域に寄り添う相談者

委員になった当初は活動内容もよく分からず緊張の日々でした。毎月の定例会に出席し先輩委員の話を聞いたり、質問したり、また、研修を受けたりして徐々に慣れてきました。

地域に入り、お一人でも朗らかに過ごしておられる高齢者や元気に飛び回る子どもたちからパワーをいただく日々です。困りごとの相談を受け、一緒に考えたり関係機関につないだりしてお手伝いできたときは大変うれしいです。



宮腰 トク子  
新井北部地区  
(主任児童委員)

## 子どもたちの元気が私のエネルギー

主任児童委員の依頼が来た時は不安を感じていましたが、定例会への参加や小・中学校との連絡会を通じ、子どもたちの現状が分かってくると、主任児童委員としてのやりがいを感じてきました。

私たち主任児童委員の仕事は、子どもたちが健全で安全な生活を送れるような環境作りのお手伝いをすることだと思います。悩み・不安等々に迷っている子どもたちと共に歩んでいきたいと考えています。

民生委員・児童委員、主任児童委員は、皆さんと福祉サービスをつなぐパイプ役となります。悩んだり困ったりすることがありましたら、気軽に地域の民生委員・児童委員にご相談ください。

# ジェンダー平等を実現しよう

毎年、6月23日～29日は「男女共同参画週間」です。

「男女共同参画ってなんだか難しそう…」 「女性のためのものでしょ?」 と思っているかたも、この機会と一緒に考えてみましょう。

## 男女共同参画って?

男女共同参画社会とは、性別などの分け隔てなくその人らしさを尊重し、個性と能力を十分に発揮できる社会のことです。

## ジェンダー平等を実現しよう (SDGs・17の目標より)

男女の社会的・文化的な格差を比べた2021年の「ジェンダーギャップ指数」では、日本は156か国中120位となっています。(世界経済フォーラム「Global Gender Gap Report2021」より)

特に経済分野と政治分野でポイントが低く、性別に関わらず、意欲や能力のある人が活躍できる環境を整える必要があります。

「男だから…」 「女だから…」 と、性別や年齢などその人の能力や個性以外で決めつけず、「その人らしさ」を尊重していきましょう。



## 育児・介護休業法改正 “パパの育休” を推進



男女ともに”仕事と育児が両立できるように、産後パパ育休の創設や職場環境の整備、労働者への個別の周知・意向確認措置の義務化などが行われました。

新潟県では「仕事と子育てを両立するパパ」「子育てパパを応援する企業」への助成制度などがあります。



## パネル展を開催します

男女共同参画週間の期間中、市役所コラボサロンでパネル展を開催します。

○期間：6月23日(木)～29日(水) ※土日を除く  
8時30分～17時15分

○会場：市役所コラボサロン

どなたでもご覧いただけますので、市役所にお越しの際はぜひお立ち寄りください。



男女共同参画を考える  
ポスター・チラシを展示

問い合わせ…生涯学習課 生涯学習推進係 ☎74-0034

# ～地域活動人材制度～ ボランティア指導者として活動しませんか？

地域活動人材制度って何？・・・市民の皆さんの学びを支援する制度です！

市では、市民の皆さんの生涯学習を推進するとともに、地域活動や学校のクラブ活動など、さまざまな活動を支援するため、要望に応じて豊かな知識・技術・経験を持つボランティア指導者を紹介・派遣します。

【利用料金】 **無料**

なお、活動に必要な材料費や施設使用料などは、「妙高市地域づくりSDGs交付金」の対象となる場合があります。詳しくは、地域共生課 地域協働推進係（電話 74-0063）へお問い合わせください。



▲交付金について

特集

市内の出来事

市政

お知らせ

つぶごとえ・おくやみ

ボランティア指導者の登録者を募集中！

子どもたちの学びや地域の活動を支援するため、さまざまな分野で活動にご協力いただけるボランティア指導者を随時募集しています。

【募集ジャンル】

- ・本の読み聞かせ ・学校の教科などの指導補助 ・学校行事の支援 ・スポーツ指導
- ・文化・芸術指導 ・講話・体験談 ・その他

※活動時間に応じて、ボランティア指導者へ謝金をお支払いします

各学校でも制度を利用し、いろいろな取り組みを行っています！

市内の小・中・特別支援学校では、新型コロナウイルス感染症の拡大防止をしながら、家庭科や総合学習などの学習指導の補助や部活動・クラブ活動などの指導を行っています。

令和3年度は、延べ1,162人のボランティア指導者が、延べ29,311人の児童・生徒や地域のかたへ指導を行いました。

現在、人材バンクには244人（令和4年3月末現在）が登録し、皆さんの学びや地域づくりなどの多様なニーズにお応えしています。



▲妙高小学校で行われた和太鼓の指導

地域活動人材制度について詳しくは、市ホームページで紹介しています  
アドレス：<https://www.city.myoko.niigata.jp/docs/30602.html>



申し込み・問い合わせ…生涯学習課 生涯学習推進係 ☎74-0034

# 子どもたちにとって望ましい部活動の環境づくり

## 見直しの背景

令和2年9月、スポーツ庁、文化庁、文部科学省は、都道府県教育委員会や市町村に「学校の働き方改革を踏まえた部活動改革について」を通知しました。通知では、部活動は人間形成の機会や多様な生徒が活躍できる場である一方、教師による献身的な勤務の下で成り立ち、休日を含め長時間勤務の要因であることや、指導経験のない教師にとって多大な負担であることが記されています。また、生徒にとっては望ましい指導を受けられない場合が生じると記されています。

平成31年1月、中央教育審議会の答申では、部活動は必ずしも教師が担う必要のない業務の一つとして挙げられ、部活動の設置・運営は法令上の義務ではなく、将来的には部活動を学校単位から地域単位の取組にし、学校以外が担うことも積極的に進めるべきとされています。

また、「運動部活動の在り方に関する総合的なガイドライン」（平成30年3月スポーツ庁策定）及び「文化部活動の在り方に関する総合的なガイドライン」（平成30年12月文化庁策定）においても、学校と地域が協働・融合した形での持続可能なスポーツや芸術文化等の活動のための環境整備を進めるとされています。

令和2年9月の通知では、このような部活動の状況を踏まえ、生徒にとって望ましい部活動の環境の構築と学校の働き方改革も考慮した更なる部活動改革の推進を目指し、その第一歩として、「学校と地域が協働・融合」した部活動の具体的な実現方策とスケジュールを以下のとおりまとめました。

### 1 令和5年度以降、段階的に休日の部活動の地域移行を実施

- ・ 休日の指導や大会への引率を担う地域人材の確保（教員の兼職兼業も活用）
- ・ 保護者による費用負担、地方自治体による減免措置等と国による支援
- ・ 拠点校（地域）における実践研究の推進とその成果の全国展開

### 2 合理的で効率的な部活動の推進

- ・ 地域の実情を踏まえ、都市・過疎地域における他校との合同部活動の推進
- ・ 地理的制約を越えてコミュニケーションが可能となるICT活用の推進
- ・ 主に地方大会の在り方の整理



## 今年度の取り組み

市では、令和3年度に上記枠内の1の3項目に該当する実践研究「スポーツ庁令和3年度地域運動部活動推進事業」に取り組みました。令和4年度も事業を継続し、以下の取組を行います。

### (1) 「妙高市地域運動部活動・総合型地域スポーツクラブ指導者講習会」の開催

直原幹氏（上越教育大学教授）を講師に「運動・スポーツについて考えるー運動やスポーツの技術や技能の学び方ー」と題した講習会を4月27日に市総合体育館で実施。指導者、学校関係者など25人が参加しました。講習後には、意見交換会も実施し、今後の部活動について考えました。

### (2) 休日部活動地域移行の一層の促進

次の部活動は、地域スポーツクラブと連携し、休日20回程度学校管理外の地域活動として活動する予定です。

- ・ 妙高高原中と妙高中の女子バレーボール
- ・ 妙高高原中と妙高中の野球
- ・ 妙高中の卓球
- ・ 新井中の体操、サッカー、男女ソフトテニス

上記の部活動は、地域の指導者や、指導者として登録した教員（兼職兼業の申請が必要）が指導します。

### (3) 指導者レベルでの情報交換会の開催

実際に指導に当たっている指導員、教員、各スポーツ協会担当者というように、活動に携わる現場レベルの人たちへのアンケート実施、ならびに情報交換会を行って問題把握と改善の方策を探ります。

### (4) 「妙高市部活動改革検討委員会」の設置

組織を立ち上げ、今年度の取組について点検、修正、次年度以降に向けた提案を行います。構成員は、教育長、妙高市スポーツ協会代表者、総合型地域スポーツクラブ代表者などを予定しています。

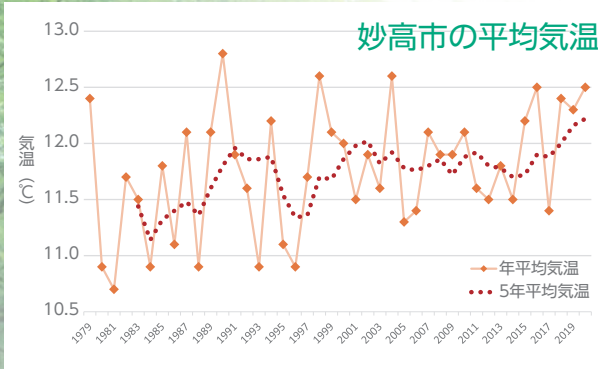
※市では、国の方針に沿いながら令和7年度までに、すべての学校で休日の全部活動を地域に移行するという目標を立てています

# 地球温暖化について考える

毎年6月5日は、国連により「世界環境デー」として定められています。日本でも、環境基本法によりこの日を「環境の日」と定め、6月の1か月間を「環境月間」としています。この機会に、深刻化する地球温暖化のことを考えてみませんか。

地球温暖化とは、大気中の温室効果ガス（主に二酸化炭素）の濃度が高くなることによって、地表の温度が上がり、気温上昇が進行する現象のことです。

妙高市の平均気温は、長期的には上昇傾向にあり、真夏日の年間日数にも増加傾向が見られます。地球温暖化が進行すると、異常気象による降雨量・降雪量の著しい増減、農作物の品質低下、熱中症などの健康被害の増加、自然生態系の崩壊など、様々な分野への影響が心配されます。地球温暖化を抑え、この妙高市の豊かな自然を後世に残すために、身近で取り組めることから始めてみましょう。



## 身近で出来る地球温暖化対策

### ●節電

- 部屋を出るときはあかりやテレビをつけたままにしない
- 長時間使わない家電はコンセントを抜く
- エアコンの設定温度を抑え、扇風機を併用する
- カーテンやすだれなどで日差しを遮る

### ●節水

- シャワーを使う時間を短くする
- 洗濯の回数を減らす

### ●エコドライブ

- 発進時のアクセルはゆっくり踏む
- 無駄なアイドリングはやめる



あなたはいくつ実践できていますか？  
☑してみてください。

## 公共施設 20 施設に再生可能エネルギーを導入

市では、2050年における二酸化炭素排出量実質ゼロに向けた取り組みの一つとして、6月1日から順次、公共施設に再生可能エネルギーを導入します。

これは、今年3月に市が妙高グリーンエナジー(株)とアーバンエナジー(株)との間で締結した「電力の地産地消に関する連携協定」に基づき、市内で太陽光などを使って発電された電力が供給されるものです。この取り組みにより、電力消費に伴う二酸化炭素排出量が1200トンを余り(電気使用量の多い上位20施設での排出量の17%に相当)削減されます。今後も再生可能エネルギーを導入する施設を拡大し、二酸化炭素排出量の削減に努めていきます。



猪野山メガソーラー

### 【令和4年度の導入施設】

- ①市役所本庁舎 ②妙高高原メッセ(妙高高原支所・妙高高原保健センター) ③妙高支所・妙高保健センター ④市総合体育館(はね馬アリーナ) ⑤妙高高原体育館(ほっとアリーナ妙高高原) ⑥妙高ふれあいパーク ⑦池の平スポーツ広場クラブハウス ⑧市文化ホール ⑨新井総合コミュニティセンター ⑩市図書館 ⑪新井ふれあい会館 ⑫勤労者研修センター ⑬いきいきプラザ ⑭わくわくランドあらい ⑮妙高高原ふれあい会館 ⑯関川関所道の歴史館 ⑰妙高の里 ⑱あらい再資源センター ⑲妙高高原最終処分場 ⑳経塚斎場

問い合わせ…環境生活課 環境企画係 ☎ 74-0033

# ～住み慣れた地域で共に～ 地域の元気づくり活動、始動。

市では、市民活動団体や NPO などが創意工夫により自主的・自発的に取り組む「地域づくり活動」に、「地域の元気づくり活動助成事業(3 か年助成)」による助成を行っています。今回は、4月に助成を受けて、活動を開始している5つの団体を紹介します。

## 平丸ブナ林保全クラブ (1年目)

平丸のブナ林を新たな視点で活用し、地域の維持や活性化につなげることを目的に、ブナ林にある遊歩道や周辺の整備に取り組んでいきます。初年度となる今年度は、ブナ林の調査やイベントの開催、ホームページやSNSで情報発信を進めていきます。



## 鳥坂城跡保存会 (2年目)

鳥坂城の魅力为全国に発信し、多くのファンが訪れる場所にするを目的に、城の価値を高めるための活動に取り組んでいます。今年度は、山城研究の専門家による城跡の調査や図面の作成、地域住民や城マニア向けの現地学習会やツアーなどを行っています。

## 森の遊び場プロジェクト (2年目)

姫川原地区に近接した高床山の里山林の保全・景観整備と地域の活性化を目的に、間伐材などを活用した「森の遊び場」づくりに取り組んでいます。今年度は、整備を進めてきた遊び場を拠点に、地域の子ども会や学生と協働で遊具の整備や体験イベントなどを行っています。



## 斑尾高原 遊歩会 (3年目)

斑尾高原に由来あった山野草の復活や環境の保全・育成、トレイルの魅力向上を目的に、山野草の植栽やトレッキングの普及に取り組んでいます。今年度は、シラネアオイや鑑賞時期の異なる山野草の植栽を行うほか、ガイド付きの山野草鑑賞トレッキングを実施していきます。

## 矢代古民家活用の会 (3年目)

矢代の歴史や田舎生活が体感できる、地域にとっての憩いの場をつくることを目的に、古民家を活用した活動に取り組んでいます。今年度は、新たに古民家の裏庭を活用した体験広場づくりに取り組むほか、地域住民を対象にした着物の着付け教室などを開催していきます。



6月13日(月)まで2次募集を行っています。  
助成の活用を検討している団体はご相談ください。

団体の活動は、  
Facebook で発信中！  
確認はこちらから▶



問い合わせ…地域共生課 地域協働推進係 ☎ 74-0063

# 妙高市の財政状況を公表します

## ～令和4年3月末の状況～

市では、皆さんに納めていただいた税金などがどのように使われているのかをお知らせするため、毎年2回、予算の執行状況などを公表しています。今回は、令和3年度予算における「令和4年3月末現在」の執行状況をお知らせします。

令和3年度一般会計の当初予算は182億3000万円でしたが、その後19回の補正予算により64億8654万円を増額。これに前年度からの繰越事業5億4259万円を加えた、総額252億5913万円で運営しました。

なお、市の予算執行は、翌年度の4月1日から5月31日が出納整理期間であるため、今回お知らせする金額などは決算の値ではありません。

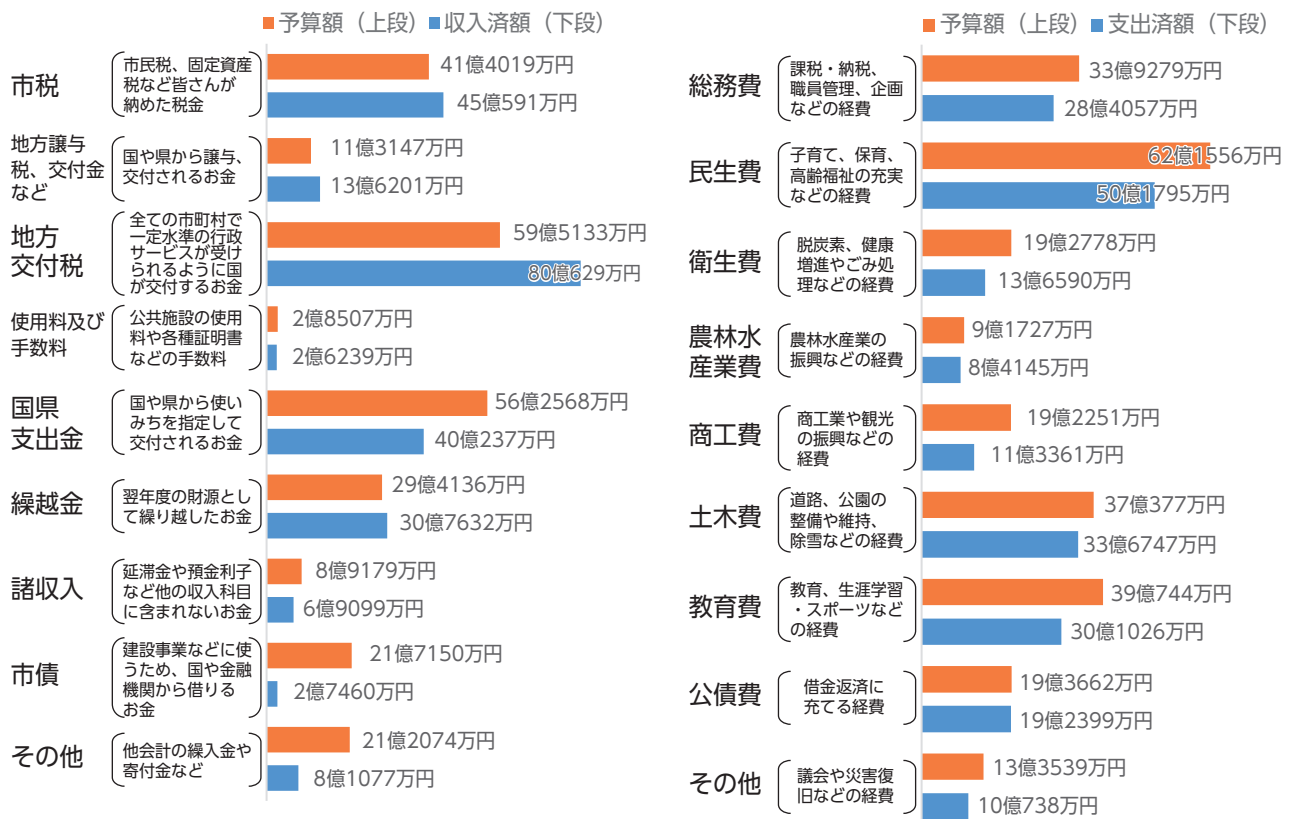
### 1. 一般会計 予算総額 252億5913万円（令和2年度からの繰越含む）

#### 【歳入】

収入済額 229億9165万円（収入率 91.0%）

#### 【歳出】

支出済額 205億858万円（支出率 81.2%）



### 2. 特別会計

会計	予算額	収入済額	収入率	支出済額	支出率
国民健康保険	31億3361万円	29億6765万円	94.7%	29億3578万円	93.7%
介護保険	48億2647万円	41億2017万円	85.4%	41億2679万円	85.5%
高柳工場団地開発事業	995万円	1101万円	110.7%	860万円	86.4%
杉野沢財産区	1879万円	1680万円	89.4%	1588万円	84.5%
後期高齢者医療	4億1472万円	3億9494万円	95.2%	4億716万円	98.2%

### 3. 市有財産の状況

基金	104億1755万円	出資金	16億4352万円
土地	1556万6532㎡	貸付金	3100万円
建物	23万7549㎡	一時借入	0円
有価証券	1億8475万円		

### 4. 市債（借入金）の状況

会計	現在残高
一般会計	188億5214万円
その他の会計	130億7463万円
計	300億2998万円

公営企業会計の執行状況はこちらから



問い合わせ…財務課 財政係 ☎74-0007

特集

市内の出来事

市政

お知らせ

つぶしえ・おくやみ



☎ 080・6259・8211

員会事務局

問 妙高出会いサポート実行委員会事務局

縁結びボランティアは、み  
ようこう出会いサポートセン  
ター」に所属し、妙高の魅力  
を伝え、地域の独身者への結  
婚に関する情報提供やイベン  
トPRなどの支援活動を行っ  
ています(現在の会員数21人)

縁結びボランティア

募集



お知らせ

時日時 会場 対象 内容 申込方法  
法・締め切り 他 その他 参加料などの金額  
定員 申し込み先・問い合わせ FAX ファクス  
HP ホームページアドレス メールアドレス

## 妙高市役所（正職員）採用試験 ～令和5年4月採用～

市役所では、「やる気」と、市民との交流や対話ができる「コミュニケーション能力」があり、市民生活の身近な問題を「相手（市民）の立場に立って共に考えられる」ことができる人材を求めています。「妙高市が好き」「妙高市をこんな風にしていきたい」、そんな強い思いを持っているかたをお待ちしています。

▶ 募集案内 受験申込書は市役所、各支所、市ホームページにあります



▶ 一次試験日 7月10日（日）

▶ 募集受付 6月15日（水）までの平日8時30分～17時15分 郵送の場合は6月15日必着

▶ 募集職種

募集職種	受験資格
①一般事務（上級）	平成5年4月2日～平成13年4月1日生まれで4年制の大学を卒業（見込含む）のかた
②保健師（経験者）	昭和58年4月2日以降生まれで保健師免許を取得しているかた、かつ、保健師として5年以上の民間企業等における職務経験があるかた
③保育士・保育教諭	平成2年4月2日以降生まれで保育士資格、幼稚園教諭普通免許の両方を取得（見込含む）のかた
④土木技師（経験者）	昭和58年4月2日以降生まれで1級土木施工管理技士資格を取得しているかた、かつ、資格を生かした現場経験が5年以上あるかた（現場経験年数には令和5年3月31日までの見込みも含む）
⑤建築技師（経験者）	昭和58年4月2日以降生まれで2級建築士資格以上を取得しているかた、かつ、資格を生かした現場経験が5年以上あるかた（現場経験年数には令和5年3月31日までの見込みも含む）

申し込み・問い合わせ…〒944-8686 妙高市栄町5-1総務課 人事係 ☎74-0003

### 人間ドックのご案内

1年に1回、人間ドックで健康チェックをしませんか？  
あなたの健康管理をスタッフがお手伝いいたします。

【お申込み・お問い合わせ】

けいなん総合病院 健康管理室

TEL 0255-72-3161（内線1265）

※予約制  
胃内視鏡検査は経口・経鼻で選択ができます。  
人間ドック、オプション検査内容など  
詳細はこちらから



妙高市  
限定

家財類の片付け～処分を  
格安にて行います!!

私たちが対応いたします  
お気軽にご相談下さい!

令和3年 ご依頼件数

83件の実績

ヤスタでお得に!!

(有)安田商会

妙高市大字下濁川 1483-1

Tel.0255-75-3835



## ナイターソフト・ パピガール参加チーム

《第37回ナイターソフトボール》  
時7月23日(土)〜24日(日)

会 新井総合公園野球場

《第33回パピガールボール》  
時7月23日(土)〜25日(月)

会 はね馬アリーナ

《共通事項》

内 チーム編成など詳細はスポーツクラブあらいのホームページ 申6月24日(金)17時まで  
問 スポーツクラブあらい  
☎72・3665



## 第41回ファミリ バレーボール参加チーム

時7月3日(日) 会 はね馬アリーナ

内 チーム編成など詳細はスポーツクラブあらいのホームページ 申6月6日(月)17時  
問 スポーツクラブあらい  
☎72・3665



## 税務職員(国家公務員)

対①令和4年4月1日現在、高等学校または中等教育学校を卒業した日の翌日から起算

して3年を経過していないか  
た ②令和5年3月までに高等学校または中等教育学校卒業見込みのかた 問 人事院人材局試験課 ☎03・3581・5311



## 南葉山古道整備

時6月19日(日)7時〜15時30分

会 万内川砂防公園駐車場集合  
矢代山地・籠町南葉山・青田南葉山 無料 他 昼食、飲み物、草刈鎌、雨具、手袋を持参 申6月16日(木)までに電話またはアクセスで申し込み  
問 「アスターク同人」松木 ☎73・7249 (アクセス兼用、電話は19時以降)

## 新井テニスクラブ

新入会員を募集中。室内練習で天候にかかわらずテニスが楽しめます。

時①毎週火曜9時30分〜11時30分 ②毎週日曜14〜16時

会 新井グリーンスポーツセンター  
入会金2千円、年会費8千円 申6月30日まで  
問 澤井 ☎090・1544・2130

## 6月議会放送日程

問 議会事務局 ☎74-0043

放送日程	放送内容	開始時間
6月3日(金)	本会議 (提案説明・総括質疑)	10時
9日(木)	本会議 (一般質問)	10時
10日(金)	本会議 (一般質問)	10時
14日(火)	厚生文教委員会 (議案審査)	10時
15日(水)	産業経済委員会 (議案審査)	10時
16日(木)	総務委員会 (議案審査)	10時
21日(火)	本会議 (議案採決)	10時

※6月10日(金)は、質問者数などの影響で休会となる場合あり  
※黒文字：上越ケーブルビジョン、インターネット中継あり。緑文字：インターネット中継のみ  
※放送は、審議の状況により一時中断する場合あり

## 上越テクノスクール

《医療事務・調剤事務科2期》  
時9月9日(金)〜12月8日(木)9時30分〜16時10分 会(株)ニチイ学館 上越教室 申8月17日(水)まで

《事務応用科》  
時8月4日(木)〜12月2日(金)9時35分〜15時35分 会上越人材ハイスクール 申7月12日(火)まで

《共通事項》  
問 ハローワーク妙高 ☎73・7611

## 上越人材ハイスクール

内 募集中の講座：▼庭木の手入れ ▼2級建築士(製図)

▼エクセル応用 ▼エクセルマクロVBA入門 ▼第1種電気工事士(学科) ▼ビジネスマナーフォローアップ研修

▼物づくり職場の5S講座 ▼油圧・空気有装置  
問 上越人材ハイスクール  
☎025・523・2690

▲詳細

## チャイルドディング 体験会参加者

時6月26日(日)17〜18時 会 はね馬アリーナ 対3歳〜小学生 定15人 無料 問 N P O 法人ワセダクラブ北信越支部事務局 清水  
☎090・2648・3181

▲詳細



ぬいぐるみ・衣類・写真など大切な思い出をお送りする日まで  
“ありがとう”を込めてお過ごしください。

開催日 6/26日 9時30分より受付 ■事前予約 ■当日持込

供養料 会員様料金100円 (未会員様料金500円)  
1袋(45g) ●事前予約の上、受付当日45g袋に入れてご持参ください。  
●ケース(ガラス・プラスチック等)などはご遠慮ください。

会場・ご予約先 新井へいあん ☎0255-72-7711  
妙高市田町1丁目1-10 受付時間/9:00~17:00

詳しくは“新井へいあん”までお問い合わせください。

## 助成・補助 減免制度



### 地域の元気づくり活動補助金（二次募集）

市民活動団体や学生の皆さんが、自主的に行う、まちづくり活動を支援します。

①地域のやる気事業（1年目30万円、2年目以降、各年100万円を限度に80%補助  
※3か年度を限度） ②構成員が5人以上で、市内を拠点としている市民活動団体など

▼対象事業：「地域の特色を活かし、魅力を高めるための事業」「市民や地域が抱える課題を解決するための事業」など ③6月13日(月)

④MYOKO夢チャレンジ事業（高校生以上の学生のチャレンジ的・試行的な活動に対し5万円を限度に補助）は、12月9日(金)まで受付 ⑤地域づくり協働センターへ申請書提出 ※申請書などは、地域づくり協働センター、市ホームページなどにあり ⑥地域づくり協働センター ☎73・7808

## 文化芸術活動 支援事業補助金

新型コロナウイルス感染拡大の影響で活動縮小や公演中止を余儀なくされている文化芸術団体などを支援するため、文化芸術公演、展覧会などの開催に要する経費の一部を補助します。

①県内に居住、または県内を主な拠点に音楽、演劇、舞踊、伝統芸能、美術などの活動を行っている団体または個人

②県文化課 ☎025・256・8495 ▲詳細



## 保護猫の避妊に助成

①飼主のいない猫を保護し、県が指定する協力動物病院で不妊去勢手術を受けさせ、手術費用を支払った県内在住の個人または団体 ②1頭あたりオス5千円、メス1万円

※費用が前記金額に満たない場合は実費分 ③令和5年3月31日 ※補助額が250万円に達ししだい、受付終了 ④上越動物保護管理センター ☎025・525・9263

## 特定空き家取壊しに補助

市では、安全・安心で魅力あるまちづくりを進めるため、特定空き家等（※）の取り壊しの経費の一部について、妙高市特定空き家等除却費補助金を交付します。

※特定空き家等とは、放置すれば、倒壊などの保安上危険となるものや衛生上有害となる状態のもので市特定空き家認定調査会で認定された空き家など

①次の①～③のすべてに当てはまる者 ①特定空き家等の所有者または、その法定相続人。そのほか市長が特に認める者 ②市税の完納または完納が見込まれる者 ③住民税非課税世帯 ④対象工事：補助対象者が発注する特定空き家等の解体工事 ▼対象経費：①補助対象工事の工事費 ②廃材などの収集運搬費及び処分費 ③周囲への安全確保のための経費および諸経費 ▼補助率：2分の1（上限額50万円） ⑤地域共生課 ☎74・0064

## 私立高校の学費を助成

私立高等学校に在学する生徒の保護者などに対し、学費の一部を助成します。

①第1種助成：生活保護を受けているまたは市民税が非課税のかた ▼第2種助成：市民税課税額が均等割額のみまたは天災その他不慮の災害などにより第1種助成のかたと同程度の低所得のかた、または市民税課税額の所得割額（以下、所得割額）が5万1300円未満のかた（一世帯に私立高等学校に在学する生徒が2人以上いる場合は、所得割額をその生徒数で除した額が5万1300円未満のかた） ▼第3種助成：所得割額が8万9000円以下のかた（一世帯に私立高等学校に在学する生徒が2人以上いる場合は、所得割額をその生徒数で除した額が8万9000円以下のかた） ②7月29日(金)までに申請書を在学校へ ※申請書は、各学校、こども教育課にあり ③こども教育課 ☎74・0037

特集

市内の出来事

市政

お知らせ

うぶごえ・おくやみ

**産科 愛クリニック**  
婦人科 AI CLINIC  
院長 長房 麻美  
日本産科婦人科学会認定 産婦人科専門医・母体保護法指定医  
妊婦健診・女性のがん検診、健康相談  
各種予防接種・更年期相談  
TEL: 0255-72-4103(代) 妙高市美守1丁目12-9

**いきいきプラザ スマイルショップ** 妙高市中町4-16  
いきいきプラザ1階 受付 0255-72-7201  
**7月2日(土) 10時～15時**  
**「いきいきプラザまつり」開催!!**  
お楽しみがいっぱい!  
スマイルショップ/ゆめきやんぱす/社会福祉協議会

## 税・健康・福祉

### 国民年金の任意加入

次の場合、国民年金に任意加入することができます。

① 60歳から65歳まで：20歳から60歳までの40年間の保険料を納めていない場合

② 老齢基礎年金を受けるための保険料の納付済期間や免除期間などが10年に満たない場合

③ 65歳までの任意の期間：海外に在住する日本国籍を持つ方

④ 国民年金課 ☎025・524・4112、市健康保険課 ☎74・0056

### 「Net119」サービス開始

聴覚や言語機能などに障がいのある人が、スマートフォンなどから、いつでも、どこからでも音声によらない119番通報ができる「Net119」のサービスが7月1日から始まります。妙高市・上越市に、在住または通勤・通学しているかたで、

サービスの利用を希望する場合は次へお問い合わせください。  
☎上越地域消防局 ☎025・545・0228、市福祉介護課 ☎74・0015



▲詳細

## 環境



### リユース情報

(5月6日現在)

▼譲りたい：【無料】植木鉢、ベルト、ネクタイ、ひな人形、学習百科辞典、ダイニングテーブル、ガスコンロ、レンジ

台、キャビネット、三輪車・椅子(子ども用)、小型冷凍冷蔵庫

【有料】介護用組立式ベッド、オイルヒーター、電子ピアノ、電動シニアカー、ソファ、ままごと用キッチン、チャイルドシート、ジュニアシート、ベビーカー、枝打ち

はしご、アルミブリッジ

▼譲ってほしい：ラック(金属製)、収納庫、タイヤラック、こども服、ビニールプール(子ども3人程度が入れる大きさのもの)、スキーセッ

ト(子ども用・大人用)、スキーウェア、キルティング生地、タープテント、畑用くん炭、ちやぶ台

☎環境生活課 ☎74・0031

### 不用品を無料配布

新井再資源センターでは、持ち込まれた不用品のうち、まだ使えるものを希望者に無料で提供しています。

☎あらい再資源センター ☎72・6841

### 中干し期間の延長でメタンを削減

水田から発生するメタンは、日本国内で発生するメタンの約4割を占めます。メタンは、二酸化炭素の約25倍の温室効果を持ち、地球温暖化防止の観点から排出量の削減が必要となっています。

稲わらなどの有機物を施用した水田では、中干し期間を1週間程度延長することで、メタンの発生量を約3割削減することができます。

メタン発生を抑える目安として、土壌に小さなひびが入り、田面を踏んだときにかか

とが少し沈む程度まで乾燥させる必要があります。  
☎農林課 ☎74・0027

## イベント・講座



### 安全運転 サポーター 試乗体験会

安全運転をサポートする先進技術を搭載したサポーターの試乗体験会を開催します。  
時 6月19日(日)10時30分～12時  
会 新井自動車学校 ①試乗体験 ②教習車を運転して自身の運転技術を確認 ③反射神経などを測定するゲームで自身の身体機能を確認

料 ①6月15日(水) ※先着35人 ②他パトカーや働く車の展示あり(予約不要。見学のみ可)  
☎環境生活課 ☎74・0032

▼昨年の試乗会



## 身元保証支援 あしたばの会

病院への入院や老人ホームへの入居時に家族に代わって「身元保証人」を引き受けます。日常生活支援や死後の手続きまで支援いたします。

高齢者の生活をフルサポートいたします

一般社団法人 あしたばの会  
新潟県上越市大和3-4-2

お気軽にお問い合わせください  
☎0120-21-8480

## ご法要のご用命は JAセレモニーサービスへ

専門スタッフが丁寧に  
お手伝いいたします。 お見積り無料

JAえちご上越 JAセレモニーサービス  
新潟県上越市稲田4丁目5-15 ☎(代)025-527-2077

◎虹の会会員募集中◎

フルアクセス 0120-97-1959

## 8泊9日の長期キャンプ

海から山へと100kmを歩きます。テント泊、野外炊事、登山などへのチャレンジと仲間との交流を通して自分を見つめ、自己肯定感を高めるキャンプです。

会国立妙高青少年自然の家、野尻湖、火打山、妙高山など  
 時①事前キャンプ7月9日(土)～10日(日) ②本キャンプ7月30日(土)～8月7日(日)の8泊9日 対小学5年生から中学3年生までの12人(全国募集)

## 市文化ホールからのお知らせ

【ワンコインコンサート～古楽器ピアノ五重奏～】

時7月2日(土)14時開演 会市文化ホール  
 ￥500円(全席自由・消費税込)  
 内出演…デンハーグピアノ五重奏団

【落語妙高市民高座】

時7月9日(土)14時開演 会新井ふれあい会館  
 ￥大人2000円、高校生以下500円(整理番号付自由席)  
 内出演…春風亭一蔵、柳亭市弥、入船亭小辰、宮信明  
 問市文化ホール ☎72-9411

集) ※応募多数の場合は抽選

選 ￥4万2千円～4万5千円程度(事前キャンプは別途費用必要) 申6月15日(水)必着。募集チラシの参加申込書に必要事項を記載し国立妙高青少年自然の家へ郵送

会国立妙高青少年自然の家  
 ☎82・4321

## 普通救命講習

時6月19日(日)9～12時 会上越地域消防局 内成人の心肺蘇生法、AED、異物除去、止血など 定30人 ※先着順  
 ￥2000円(テキスト代など)  
 申6月6日(月)～13日(月)  
 問新井消防署 ☎72・7119

## 無料介護講座

内▼Cコース：実技(寝返り介助、車いすへの乗り移り) 7月5日(火)10～16時 ▼Dコース：実技(着替え、排泄介助) 7月6日(水)10～16時 ▼Eコース：講義(認知症の理解) 7月15日(金)10～16時  
 会上越市市民プラザ 他持ち物：筆記用具、昼食、上履き  
 問県社会福祉協議会  
 ☎025・281・5525

## 教科書展示会

時6月10日(金)～23日(木)10～17時(月曜休館) 会わくわくらんどあらい 内現在使用されている小中学校用の教科書展示 問こども教育課 ☎74・037

## 大毛無山登山

時7月17日(日)9～15時 ※悪天候の場合は中止 会ロッテアライリゾート第1駐車場に集合 対中学生以上の市民 定20人 ￥2000円(保険料・温泉チケットなど含む)  
 申6月30日(木)定員になりしだい締め切り 問矢代地域づくり協議会事務局(小島)  
 ☎090・7216・1855

## サツキの手入れ講習会

時6月12日(日)13時15分～15時 会新井総合コミュニティセンター 内持参した樹の花後の整枝剪定、針金掛けによる整姿、幹洗いなどの実務体験、ミニ鉢持参者には数量限定で苗木の植え付け体験 ￥無料  
 問妙高さつき会 八重澤正春  
 ☎72・6298

## 鳥坂城跡散策会

時6月12日(日)9～12時 会高床山森林公園第4駐車場に集合 内戦国時代の山城である鳥坂城跡の散策 ￥無料  
 申6月10日(金) 問鳥坂城跡保存会 高橋  
 ☎090・7008・3284

## その他のお知らせ

### 自筆遺言を 法務局で保管

法務局では、自身が作成した遺言書を保管し、遺言者の死後に相続人へ遺言書を保管していることを通知する制度を行っています。

￥3900円 内▼準備するもの：①自筆証書遺言書(自身で作成した遺言書) ②申請書 ③住民票(本籍地と筆頭者の記載があるもの) ④本人確認書類(運転免許証やマイナンバーカード)  
 問新潟地方法務局上越支局  
 ☎025・525・4163



▲詳細

あなたの「できた!」を応援します  
 60歳からの シニア・超初心者  
**パソコン&スマホ教室**  
 私たちは私でもできました!  
 同じことを100回聞かれても笑顔でお答えします!  
 ジョイスクール新井校  
 妙高市栗原 4-7-11 ショッピングセンター  
 TEL 0255-70-6355

空き家の処分でお困りの方必見!!  
 さらに  
**解体費用をお得にする方法**  
 解体費用 - 土地売却金 = 実質ご負担 **0円**  
 売却金額次第でプラスも  
**市川工業株式会社** 新潟県上越市東城1丁目1-15  
 0120-584-850

## 6月の使用日程 陸上自衛隊関山演習場

内容と使用日：①一般訓練  
：1日(水)～30日(木) ②飛行訓練  
：6日(月)～30日(木)の平日  
③射撃等訓練：4日(土)、11日  
(土)～12日(日)、18日(土)～24日(金)、  
30日(木) ④悪天候などで、訓練  
を中止・日程変更する場合  
あり。演習場は原則立入禁止  
あり。

令和4年豪雪災害義援金は、妙高市災害義援金等配分委員会にて配分額を決定しました。皆様から寄せられた義援金10万2250円は、除雪中の事故などの重傷者5人に対し、1人あたり2万円を配分し、残額は妙高市社会福祉協議会へ寄付します。

問 妙高市災害義援金等配分委員会事務局（福祉介護課内）  
☎ 74・0061

## 妙高警察署からのお知らせ

### ●大麻は絶対にダメ、断る勇気を

近年、若者を中心とした大麻の乱用拡大が問題になっています。「大麻はほかの薬物より安全、害がない」などの誤った情報をうのみにして手を出すことはたいへん危険です。大麻乱用者の若者の8割以上が「誘われて」始めています。友だちや断りにくい先輩などから誘われても、きっぱり断る勇気を持ちましょう。

### ●妙高警察署管内の特殊詐欺発生状況（4月30日現在）

被害件数 2件 被害額 770万円（前年比+1件、+759万円）

### ●6月は「気を引き締めて運転を」

6月は新生活の緊張感が緩み出す時期と言われており、妙高警察署管内でも過去の交通事故発生状況を分析すると、6月から8月にかけて交通事故が増加する傾向にあります。

交通事故は一瞬の不注意で人の命を奪ってしまう怖さがあり、決して他人ごとではありません。心と時間に余裕を持ち、ハンドルを握ったら運転に集中しましょう。

### ●妙高警察署管内の人身交通事故発生状況（4月30日現在）

発生件数 7件（前年比-5件） 死者数 1人（前年比+1人）  
負傷者数 6人（前年比-8人）

問 妙高警察署 ☎ 72-0110

## 各種相談日程

相談窓口名	相談内容	日時	会場	申し込み	問い合わせ
司法書士 無料法律相談会	土地や家屋の登記、 相続などの問題	6月8日(水) 13時30分～ 15時30分	市役所相談室	6月3日(金)まで	市民税務課 ☎ 74-0042
消費生活・多重債務 弁護士無料相談会	借金返済や訪問販 売などの問題	6月19日(日) 13時～16時	市役所相談室	6月15日(水)まで	市民税務課 ☎ 74-0042
人権・公証人相談会	離婚などの家庭内 問題、近隣トラブル などの人権問題	6月10日(金) 9時30分～ 12時30分	いきいきプラザ	不要	市民税務課 ☎ 74-0042
就労出張相談会	15～49歳のかたの 就労に関する悩み	6月29日(水) 9時30分～ 11時30分	ハローワーク妙高	6月28日(火) 17時まで	上越地域若者 サポートステーション ☎ 025-524-3185
無料弁護士相談会	財産、相続、金銭 トラブル、事故・ 賠償などの問題	6月24日(金) 13時～17時	いきいきプラザ	6月8日(水)～ 14日(火)	妙高市社会福祉協議会 ☎ 72-7660

## 園開放・子育て広場を実施中

子育てに関する情報交換や相談の場として、園開放と子育て広場を実施しています。会場は次のとおりです。なお、開設日、時間などは市ホームページでご確認ください

▶園開放…新井あおぞら保育園、斐太北保育園、妙高保育園 ▶子育て広場…さくらこども園、よつばこども園、和田にじいろこども園、ひまわり保育園、妙高原こども園、新井子育て広場（いきいきプラザ内）、妙高子育て広場（ゆいの里妙高内） 問 こども教育課（園開放関係 ☎ 74-0040・子育て広場関係 ☎ 74-0039） ▲詳細



## あらいしんきん カーライフプラン

◆ご融資金額：1,000万円以内  
◆ご融資期間：10年以内



皆さまに親しまれる 新井信用金庫

〈広告〉

## 野菜を守れ！

※電気柵なら何でも効くは 大間違い！  
イノシシ/たぬき・ハクビシン(2段)！質問、大歓迎！

☆他店購入品も修理いたします☆

秋商品/除雪機相談会 (有)イシノ  
7/2(土)・3(日)  
妙高市東四ツ屋新田 206-6  
営業時間 8:30～18:00  
年中無休 (82) 2214  
取扱メーカー HONDA (バス特約店) クボタ 共立 ハスクバーナー ニッカリ その他

〈広告〉

特集

市内の出来事

市政

お知らせ

つぶごとえ・おくやみ

## みんなの応援券事業を実施

新型コロナウイルス感染症拡大による影響が長期化する中、原油価格の高騰や物価上昇に伴う家計への経済支援と、地域経済の消費喚起のため、市内店舗で利用できる応援券事業を実施します。応援券は「販売するプレミアム分」と「対象者に配付するギフト分」があります。

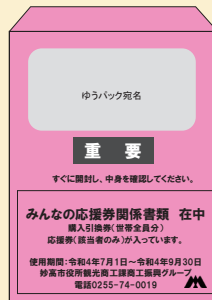
### ●応援券（プレミアム分）の販売

対 4月30日現在、住民基本台帳に記録されているか 内 ▶ 購入方法…引換券を世帯主あてにゆうパックで郵送します。1冊10,000円分の応援券を5,000円で購入できます（1人2冊まで）。応援券1冊には、当事業に参加している全店舗で使える「全店舗共通券」（5000円分）と市内に本社のある店舗のみで使える「市内本社店舗専用券」（5000円分）が入っています ▶ 販売期間…7月1日～8月31日  
▶ 販売場所…商工会議所、各商工会など23か所

### ●応援券（ギフト分）の配付

対 今年度、中学3年生以下のかたと75歳以上になるか 内 ▶ 配付される応援券…市内本社店舗専用券1冊10,000円分。引換券と一緒に同封します

6月下旬以降、順次こちらの封筒が届きます ▶ 販売場所、使える店舗のチラシも同封します



### ●共通事項

▶ 使用期間…7月1日～9月30日

問 観光商工課 ☎ 74-0019 ※応援券の最新情報は、市ホームページに随時掲載します



▲詳細

## 善意をありがとう

上越市在住の日本画家、川崎日香渥（ひかり）さん（写真左）が、4月28日に市役所を訪問。川崎さん自身が制作した神話絵本「お諏訪さま物語」14冊を市教育委員会に寄贈いただきました。市教育委員会では、絵本を図書館に置くほか、市内の小・中・特別支援学校に配布しました。

問 こども教育課 ☎ 74-0037



## 上越地域消防事務組合 情報公開・個人情報保護制度 の令和3年度運用状況

(1) 情報公開制度 ▼ 実施機関  
：消防局長 ▼ 請求件数：37件  
▼ 決定内容：公開 8件、部分公開 29件、非公開 0件、時限非公開 0件、不保有 0件  
※ 決定に対する不服申立ては、ありませんでした。  
(2) 個人情報保護制度（個人情報

報の開示に係る請求）▼ 実施機関：消防局長 ▼ 請求件数：10件 ▼ 決定内容：開示 5件、部分開示 5件、非開示 0件 ※ 決定に対する不服申立ては、ありませんでした  
問 上越地域消防局  
☎ 0255・5455・0227

## 休日労働相談会

時 6月26日(日)13時～16時30分  
会 上越地域振興局 ※ 電話相談も受付  
料 無料 申 6月24日(金)まで  
問 新潟県上越労働相談所 ☎ 0255・5266・6110  
※ 電話相談は予約不要

## 自転車も損害保険義務化

自転車に関係する重大事故などを防止するため、4月1日に「新潟県自転車の安全で適切な利用の促進に関する条例」が施行されました。

これにより10月1日から自転車利用者が自転車損害賠償責任保険に加入することが義務となります。安全で適正に利用しましょう。

問 新潟県県民生活課  
☎ 0255・2805136

## エアコン取付"早期割引フェア"開催中!

シーズンに入る前の「今」がお得です。  
旧モデルのエアコンを在庫限りの特価にてご提供致します!

現地確認・設置工事もお待たせしません。  
各メーカーのエアコン取扱いできますので、お気軽にお問い合わせ下さい。



見積無料!  
ニシキ電気朝日町店  
TEL.0255(73)7050 朝日町1-10-3



## 住まいのことなら何でもご相談ください

断熱リノベーション・中古再生・  
水廻りリフォーム・耐震リフォーム・  
空き家管理

## リノベスタハセガワ株式会社

〒944-0095 新潟県妙高市十日市473(木もれ陽内)

■ 営業時間/10時～17時

■ 定休日/火・水曜日

お問合せ先 TEL.0255-72-9393



# 市内事業所対抗ウォーキングイベント

ウォーキング

## 「Wow King ランキング」を開催します。

年間ランキング上位  
3チームに賞品を贈呈

新型コロナウイルス感染症の影響で自粛生活が続き、外出や運動する機会が減り、体力が落ちたと感じていませんか。気候が良くなるこれからの季節に合わせて、市では新潟県の「にいがたヘルス&スポーツマイレージ事業」と連携して事業所対抗ウォーキングイベントを開催します。職場での健康づくりだけでなく、コミュニケーションづくりにも繋がります。多くの事業所の参加をお待ちしています。



### ◆参加対象

妙高市内で3人以上が働く事業所（団体含む）

### ◆実施期間（1回2週間・年3回）

第1戦：6月20日（月）～7月3日（日）

第2戦：8月22日（月）～9月4日（日）

第3戦：10月10日（月）～10月23日（日）

### ◆申込期間（1回毎に申し込みが必要）

第1戦：6月6日（月）～6月15日（水）

第2戦：8月8日（月）～8月17日（水）

第3戦：9月26日（月）～10月12日（水）

### ◆参加特典

各回及び年間ランキング上位（1位～3位）の事業所に賞品を贈呈します。  
参加者全員に、アプリ機能の健康ポイントで100ポイントが付与されます。

### ◆参加方法

①メールまたは電話で申し込みください

メールで申し込む場合、件名を「Wow King ランキング申込」とし、事業所名、代表者名、メールアドレス、連絡先、担当者名、参加人数を明記してください

②後日、「参加コード」を事業所の担当者にメールで送ります

③参加者は、それぞれのスマートフォンにアプリをダウンロードし、  
アプリ内の専用ページで「参加コード」を入力し参加登録してください

### ◆参加にあたっての注意点

- ①事故などの責任は負いません（参加無料・保険未加入）
- ②アプリ使用に係る通信料などは個人負担となります
- ③アプリ内や市ホームページなどに事業所名を掲載しますので、了承のうえお申し込みください

### ※「にいがたヘルス&スポーツマイレージ事業」

スマートフォン健康アプリ「グッピーヘルスケア」のダウンロード方法や県オリジナル事業の詳細は県ホームページをご覧ください



### 地域協力店 募集中！

ポイントの活用事業所として協力いただける地域協力店を募集中です。詳しくは県ホームページをご確認ください。





初開催

# 糸魚川・上越・妙高 SEA TO SUMMIT

海で発生した水蒸気が、雨や雪となって山に降り、やがて川となって森や里を潤しながら、再び海へと還ってゆく…。

人力のみで海（カヤック）から里（自転車）、そして山頂（登山）へと進む中で、自然の循環に思いを巡らせ、かけがえのない自然について考えようという環境スポーツイベント「SEA TO SUMMIT」を糸魚川・上越・妙高を舞台に初開催します。

## ■大会参加者募集

### <日程>

▶7月16日（土）…開会式、環境シンポジウム 会場：リージョンプラザ上越

▶7月17日（日）…アクティビティ（①・②・③）、閉会式 会場：ロッテアライリゾート

①海のステージ〔カヤック〕：能生海水浴場→筒石漁港公園…約6キロ

②里のステージ〔自転車〕：久比岐自転車道→関川河川敷→ロッテアライリゾート…約51キロ

③山のステージ〔登山〕：ロッテアライリゾート→ゴンドラ→膳棚→大毛無山…約4キロ

### <参加料など>

▶参加部門…①シングルの部：全ステージを1人で参加

②チームの部：2人以上5人以下のチームで参加

▶参加料…13,200円（税込）×人数（先着100組もしくは300人）

▶その他…カヤックおよび自転車のレンタルあり

▶申込締切…6月16日（木）

▶申込方法…SEA TO SUMMIT 公式ウェブサイトから申込み

※QRコードから SEA TO SUMMIT 公式ウェブサイトアクセスできます

※新型コロナウイルス感染症の状況により、中止となる場合があります



問い合わせ…観光商工課 観光交流グループ ☎74-0021



# 受けつぎ はぐくもう 「妙高市民の心」

6～7月の重点項目

市では「妙高市民の心」を通じて人と人がつながり、思いやりを持って暮らせるまちを目指しています。6月、7月の「妙高市民の心」推進のための重点項目は「ごみを拾おう 花を植えよう」です。

## 【ごみを拾おう 花を植えよう】

### ◆個人・家庭

- ・ごみの不法投棄やポイ捨てはせず、進んでごみを拾いましょう
- ・マイバッグやマイボトルを利用しましょう
- ・ごみの排出を減らすため、食品ロスの削減や分別の徹底、再利用を推進しましょう

### ◆地域

- ・地域の一齐清掃や季節ごとの清掃活動に取り組みましょう
- ・花壇などを積極的に整備し花いっぱい地域を目指しましょう

### ◆事業所

- ・プラスチックの排出抑制や分別回収の徹底など、環境負荷の軽減に努めましょう
- ・地域の美化活動への参加や事業所周辺の清掃と環境美化活動に取り組みましょう



## 【ALL妙高クリーンアップ運動を実施中！】

市では「妙高市民の心」推進運動の一環として環境美化に取り組む「ALL妙高クリーンアップ運動」を実施しています。地域、「妙高市民の心」推進応援事業所の方々が環境美化活動に取り組んでいます。

一層の環境美化に意識を向けてみましょう。

### ◆活動内容

- ・ごみ拾い（地域の一齐清掃や事業所周辺のごみ拾い）
- ・花植えの活動
- ・事業所内の清掃

ホームページでは、地域や事業所での取り組みを紹介しています。

アドレス：<https://www.city.myoko.niigata.jp/city-info/plans/myoko-citizen/>



昨年度の様子



## 「妙高市民の心」推進の取組事例や「ほっ」とするエピソードを募集中！

「妙高市民の心」では身近な思いやりや助け合いにまつわる地域、事業所、団体や個人の活動のほか、皆さんが体験した身近で「ほっ」とするエピソードを募集しています。「電車で席を譲ってもらった」「作業中に声をかけてもらった」など、心温まる話を募集しています。紹介したい活動などがあればインターネットから「妙高市民の心」で検索、または生涯学習課までお気軽にご連絡ください。

アドレス：<https://www.city.myoko.niigata.jp/docs/5472.html>



問い合わせ…生涯学習課 生涯学習推進係 ☎ 74-0034

特集

市内の出来事

市政

お知らせ

うぶごえ・おくやみ

## 元気なよい子に

出生



保護者(地区)

あかちゃん

北村 拓也・麻衣子(下町) 男子・駆琉(かける)  
 小坂 外志廣・奈緒(白山町2) 女子・歩未(ふみ)  
 高橋 陸・未帆(学校町) 男子・桜空(さく)

鎌田 剣・千尋(末広町) 女子・明里(あかり)  
 小林 武瑠・彩(高柳1) 女子・望桜(みお)  
 相羽 一希・美咲(高柳2) 女子・柊那(しゅな)  
 小林 祐樹・木実(西野谷) 女子・愛華(あいか)  
 古川 雅斗・理紗(月岡1) 女子・結菜(ゆな)  
 荒井 良輔・愛(関川) 男子・遼真(はるま)  
 岡田 光・智菜実(田切) 男子・虎冨(たいが)

## ごめい福を祈ります

死亡



氏名 年齢 地区

小林 信子(95歳) 白山町2  
 小林 茂樹(78歳) 石塚町1  
 平井 俊勝(82歳) 石塚町2

伊藤 喜義(85歳) 美守2  
 丸山 竹義(86歳) 窪松原  
 野口 キヨ(106歳) 雪森  
 市村 ミヨヘ(97歳) 上新保  
 相羽 ユキ(100歳) 柳井田町3  
 宮越 信雄(92歳) 月岡1  
 品川 昭三(93歳) 関川

内田 昭平(82歳) 関山  
 尾嶋 重男(61歳) 関山  
 笹川 學(90歳) 上中村新田  
 望月 トヨ(101歳) 大鹿  
 竹田 静夫(96歳) 杉野沢

※4月16日から5月15日までの間に届け出があったものです(敬称略) ※保護者やご遺族の承諾を得て掲載しています

特集

市内の出来事

市政

お知らせ

ついでにえ・おくやみ

# 図書コーナー

### ～〇〇という病～

家族という病 …下重 暁子  
 殺人に至る「病」 …岩波 明  
 夫婦という病 …岡田 尊司  
 「不倫」という病 …片田 珠美  
 健康という病 …五木 寛之

### ～新しく入った本(児童書)～

びっくり図書館 …如月かずさ  
 ソラモリさんとわたし …はんだ浩恵  
 げたばこかいぎ …村上しいこ  
 いたずらぎつね …いもとようこ  
 ともだち …くすのきしげのり  
 おともだちべんとう …白土あつこ  
 大ピンチずかん …鈴木のりたけ  
 ブロンどろん …高島 那生  
 はやくしなさい! …中川ひろたか  
 どうしよう …浜田 桂子  
 にんじんようちえん…アンニョン・タル  
 7ひきのこうさぎ…ジョン・ベッカー



一食と謎の時代小説集—  
 『味比べ』  
 青山 文平(他) 著



一県の課題図書(高学年)—  
 『山をつくる』  
 東京チェーンソーズの挑戦  
 菅 聖子 作

### ～新しく入った本(一般書)～

究極 読書の全技術 …齋藤 孝  
 半径3メートルの倫理…オギリマサホ  
 子どもが心配 …養老 孟司  
 浅草キッド …ビートたけし  
 花嫁、街道を行く …赤川 次郎  
 生皮 …井上 荒野  
 引力の欠落 …上田 岳弘  
 午前0時の身代金 …京橋 史織  
 ショートケーキ。 …坂木 司  
 油絵は謎をささやく …翔田 寛  
 コスメの王様 …高殿 円  
 八月の母 …早見 和真  
 古本食堂 …原田 ひ香  
 マスカレード・ゲーム …東野 圭吾  
 スタッフロール …深緑 野分  
 所得倍増の男 …松平 節  
 刑事弁護士 …薬丸 岳  
 老いの正体 …森村 誠一

最新情報はこちらからも▶



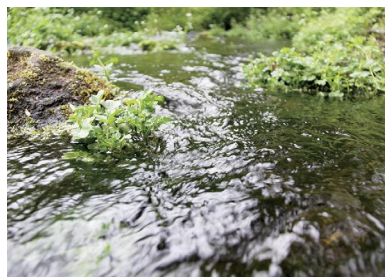
問い合わせ先: 図書館本館 ☎ 72-9415



<リサイクルコーナー>

◀寄贈された本の一部をお譲りしています

# みようこうSDGs通信



↑平成の名水百選の「宇棚の清水」



すべてはその手から  
SDGs 未来都市 妙高

## 「市民と地球を笑顔にする」 ～人と自然が共生するまちへ～

市では、SDGsの市内全体への波及と実践につなげるべく、市民参画の推進体制としてSDGsに関する先進的な取り組みを実施している市民と外部有識者で構成する「SDGs普及啓発実行委員会」を5月13日に設立しました。

今後、実行委員会では、SDGs推進を図るための条例や実行計画の協議、普及啓発のイベントの企画運営などを行っていく予定です。

▶問い合わせ…企画政策課SDGs推進室 ☎ 74-0005



### 【第1回SDGs普及啓発実行委員会の様子】

市長が委員へ委嘱状を交付。その後、委員会の設立、規約の制定、役員選出、委員の役割や今後のスケジュールについて協議を行いました。

### 【SDGs普及啓発講演会の様子】

実行委員会終了後、市職員や関係団体なども加わり、村山敏夫 実行委員長（新潟大学 准教授）から「妙高市のSDGsマインド」と題し、SDGsの理念や市内での普及啓発にあたってのアドバイスなどについて、ご講演いただきました。



**SUSTAINABLE DEVELOPMENT GOALS**  
妙高市は持続可能な開発目標（SDGs）を支援しています。  
Myoko City supports sustainable development goals.

実行委員の詳細はこちらからご覧ください→  
(SDGs 未来都市 - 妙高市 - 公式 Web サイト)



市では、長浜市をはじめ現在24の自治体と災害時応援協定を締結しています。県では、県と30市町村が連携し「チーム新潟」として大規模災害時に被災地で住家被害認定調査などの支援を行う協定があり、当市からも延べ6人が参加しました。私も今年4月に福島県相馬郡新地町で活動。たびたび地震に見舞われているにもかかわらず、被災地の皆さんの支援隊への対応がとて優しかったことが印象的でした。災害時応援協定などはとても心強い取り組みですが、生かされる機会がないことを切に祈ります。（峯）

### 編集後記



### 人口の動き

令和4年5月1日現在

総人口	3万 571人	(- 59)
男性	1万 4907人	(- 22)
女性	1万 5664人	(- 37)
世帯数	1万 2327世帯	(- 31)

※カッコ内は前月との比較