



「スノーボード女子ハーフパイプ」北京冬季五輪出場

# がんばれ！ 富田姉妹



# 選手 せな 富田

## 2大会連続出場

# 北京冬季五輪での活躍に期待!

特集

市内の出来事

市政

お知らせ

つぶしえ・おくやみ

2月4日から開幕する北京冬季五輪に、妙高市出身の選手2人が日本代表として出場します。妙高市民一丸となって2人へ熱い声援を送りましょう!

2018年平昌冬季五輪に、18歳で出場し、女子ハーフパイプ第8位の成績を収めた富田せな選手。姉に続き、冬季五輪初出場を決めた富田るき選手。

県内から姉妹そろっての冬季五輪出場は、1998年長野冬季五輪で横山久美子さん・寿美子さんの姉妹が出場して以来の快挙です。



五輪出場は2回目ですが、この4年間練習してきたことをしっかり出して、最高の滑りをしたいと思います。北京に姉妹で出場するという目標が叶ったわけですが、出ること満足せず、さらに高い目標を持ち挑みたいと思います。前回同様、妙高市民の皆様の応援をいただけたら嬉しいです。

### >>PROFILE

とみた せな / 1999年10月5日生まれ。  
 妙高小学校・妙高中学校→開志国際高校  
 →全日本ウィンタースポーツ専門学校を卒業。  
 チームアルビレックス新潟所属。  
 >>2021/2022シーズンの主な戦績  
 ワールドカップ第1戦 2位  
 ワールドカップ第2戦 3位

### 激励のメッセージ



北京冬季オリンピックへの姉妹での出場決定、誠におめでとうございます。

それぞれの素質、妙高のスキー場で小さい頃から姉妹で競い合い、磨き上げてきた技術と不断の努力の積み重ね、そして、ご家族をはじめ多くの皆様の支えがあった結果だと思えます。

笑顔で競技に臨み、自身が納得できる大技を決め、メダルを獲得できるように、市民一同、心から活躍を期待しています。

妙高市長 入村 明



姉妹そろっての出場おめでとうございます。

妙高市民として大変喜ばしく思います。オリンピックとなると多くのかたからの期待がプレッシャーに感じる部分もあるかと思いますが、まずは競技を楽しんでください。普段通りの姿で臨めば、結果はおのずとついてきます。

2人とも表彰台を狙える力は十分にあると思うので、活躍に期待をしています。

北京五輪サポート会

会長 山崎 健吾さん

# 初出場 富田るき選手



▲ワールドカップでの競技の様子  
空中で迫力のある技が次々と繰り出されます



特集

市内の出来事

市政

お知らせ

ついでに・おしゃみ

## ハーフパイプの基礎知識

ハーフパイプとはー

丸いパイプを半分に切ったような形のコースで技を競うスノーボード競技の種目の1つ

採点方法はー

ジャッジ6人がそれぞれ100点満点で採点。その内、最高点と最低点を除く4人の平均が点数となる

評価の基準はー

技の難易度（回転数・回転方向・グラブ<sup>\*1</sup>の位置など）、技の完成度（グラブの長さ、エア<sup>\*2</sup>中のスタイルなど）、技の高さ、着地の安定感、ルーティーン<sup>\*3</sup>などによって決まる

【※用語解説】

1. グラブ…空中で板を掴むこと（掴む手や場所の違いで名前が異なる）
2. エア…空中にいる間のこと
3. ルーティーン…技の構成のこと

初めての五輪出場で緊張すると思いますが、かっこいい滑りを見せ、注目してもらえたら嬉しいです。大会となれば、せなもライバル。誰よりも勝ちたいという思いはあります。多くの方々に観ていただいて、スノーボードの魅力、楽しさを伝えられたら嬉しいです。応援よろしくお願いします。

### >>PROFILE

とみた るき/2001年12月28日生まれ。  
妙高小学校・妙高中学校→開志国際高校を経て、全日本ウィンタースポーツ専門学校(JWSC)に進学。チームJWSC所属。  
>>2021/2022シーズンの主な戦績  
全日本スキー選手権大会スノーボード競技 3位  
ワールドカップ第2戦 優勝

## 妙高市北京五輪サポート会 会員募集中

出場が決定した富田せな選手と富田るき選手へ支援を行っています。皆さんからの入会をお待ちしています。

【会員申し込みと会費納入額】

入会申込書をサポート会事務局へ提出

個人会員…1□ 2,000円 × □数

法人会員…1□ 10,000円 × □数

※□数に制限は設けていません

問合せ…サポート会事務局 生涯学習課 ☎ 74-0036

ふるさとづくり妙高 ☎ 82-4400

## 【北京五輪開催日程（スノーボード種目）】

女子ハーフパイプ予選

2月9日(水) 10時30分～

女子ハーフパイプ決勝

2月10日(木) 10時30分～

※時刻は日本時間。開始時刻は予定

【日本代表出場選手】

・富田 せな ・富田 るき

・小野 光希 ・今井 胡桃

五輪公式ホームページ▶





# ～助け合い・支えあいが未来の安心を生む～

市では、令和2年度から、地域住民の「互助」による助け合い活動を推進し、地域全体で高齢者の生活を支える「助け合いの地域づくり」を、妙高地域をモデルに進めています。



## 生活支援コーディネーターを選任

妙高地域での活動の推進役として、大鹿の望月卓裕さんと小野沢の小野智顕さんを選任しました。

2人は、NPO法人ふるさとづくり妙高で地域づくり活動などを行いながら、「生活支援コーディネーター（生活支援サービスおよび介護予防サービスの提供体制構築に向けた調整役）」として昨年6月から活動しています。

令和3年度は、助け合い活動を話し合う場である『妙高地域協議体運営会議』の開催や、「地域の茶の間」を周り、助け合いの地域づくり活動の啓発や情報収集を行ったほか、住民が気軽に集まれる居場所づくりに向け、モニターツアーを実施しました。

## 妙高地域の居場所

地域の居場所は、助け合いに欠かせない顔の見える関係づくりや住民意識の向上の他、仲間づくりや心の安らぎなど安心・安全な地域づくりの一つとして注目されています。居場所は、高齢者サロンや趣味のサークル・体操教室といった、あらかじめ目的が明確な

「居場所モニター」で囲碁を楽しむ様子



「目的型」と、いつでも誰でも参加できる出入り自由の「共生型」があり、妙高地域にはどんな形が適しているか検討しています。

今年1月から、妙高支所の改修工事が始まりました。地域の拠点として、コミュニティセンター機能を持った新しい支所となる予定です（工事は防衛省の補助金を活用）。妙高地域では、まずは皆さんが気軽に集まれる「居場所」を新しい支所で開設しようと検討を進めています。

## これからの地域づくり

一人暮らしや高齢者世帯が増加し、電球の取り換えや家具の移動といった、昔は家族内で解決できていた、ちょっとした作業が「困りごと」として増えてきています。



助け合い活動は、自分自身のためでもある

当事業のキーパーソンである、望月さんと小野さんに今後の展望などのお話を伺いました



Q. 事業を実施する上で、留意している点は  
 (小) 地域内では一生懸命に活動をしている方がたくさんいます。既存の団体や個人の皆さんを融合しながら、事業を推進する必要があります。  
 (望) 現在もスポーツクラブやコミバスの運営、敬老会やふるさとまつりなどイベントの開催しながら地元の皆さんと関わっており、これらの経験も紐付けながら、当事業へ活かすことで、助け合いの地域ができていくと理解しています。

Q. 「ふるさとづくり妙高」が求められる役割は  
 (小) 行政や私たちなどが主導するトップダウン型の一方通行的な進め方ではなく、ボトムアップ型で気軽に地域からアイデアを出せるような雰囲気づくりを心掛けています。目先の実績にとらわれず、急がず慌てずに地域の理解を得ながら、仲間を増やせるような取り組みを行っていききたいです。そのためにもテーマを設定した上で勉強会やフォーラムなどで知識の習得や先達事例の研究などを行えたらと考えています。

(望) 「誰かがやってくれるから、それについていけば良い」ではなく、自らが住み慣れた地域で安心して暮らすために何が出来るかということを考える手助けをする必要があると思っており、私たちだけで取り組んでも意味がないと考えています。イメージとしては、地域を理解している私たちがハブとなり周囲をつなげていくような役割を果たしたいです。そのためには皆さんから様々な声を聞かせていただきたいです。

NPO法人ふるさとづくり妙高  
 住所…妙高市米島新田 61 ☎ 82-4400  
 ※妙高ふれあいパーク内 [ホームページ](#)

市内でも町内会などの「助け合い推進活動」や「つながる場づくり推進活動」など、地域づくり活動総合交付金を活用した自主的な取り組みが進んでいます。取組団体では、地域活動の停滞や移動・買い物支援、担い手不足などの地域課題を「自分ごと」として考えた上で、工夫した活動を行っています。

各 地域で助け合いの活動が広がっています

こんな悩みを、ご近所や同じ生活圏域で暮らす仲間とつながり、支えあうことで解決していく仕組みづくりが、全国で広まっています。

地域づくり活動総合交付金活用地域 取り組み内容はコチラから



田口区での活動の様子（令和3年度実施分）

安心して暮らせる地域に  
 行政が一律にサービスを提供するだけでは、安心して暮らせる地域は実現できません。一人ひとりが自分の住む町やご近所ので何が必要かを考え、行政と住民それぞれの役割を認識し、協力して地域づくりを進めていくことが重要です。これからの10年、妙高市では75歳以上人口が増加し、若年・中年層はどんどん減っていきます。年を重ね「心身機能」が低下しても、少しの支えがあればできることはたくさんあります。また、支えられながらも誰かを支えることで、生きがいを持って自立した暮らしを営むことは可能です。

助け合いの地域づくりはSDGsに通ずる取り組み

昨年3月に策定された「第4次妙高市地域福祉計画」においても高齢化率が増加し、定年延長などにより高齢者のライフスタイルも大きく変化するなかでいつまでも元気でいきいきと住み慣れた地域で暮らしていくための体制づくりを行っていくことが求められています。

「地域福祉」のなかでも誰一人として置き去りにすることなく、持続可能なまちづくりを推進していくことになります。



新井中学校3年生がSDGs学習の一環として、社会福祉協議会や民生委員児童委員協議会と連携し、高齢者世帯などにメッセージカードを配布しました



計画はコチラから



問い合わせ…福祉介護課 地域包括支援係 ☎ 74-0017

特集

市内の出来事

市政

お知らせ

つばきえ・おくやみ



## 【市内の出来事】



植木さん（写真右）と指導に携わった竹田希和さん（写真左）。竹田さんは上越総合技術高校の卒業生で、大学を経て昨春から母校で常勤講師として勤務。「植木さんの努力が評価されて嬉しい」とのコメント↓



### 支えてくれた皆の想いを胸に 地域の魅力を伝える作品を製作 高校生アートコンペで建築部門初の最高賞

市内在住の高校3年生、植木日菜さん（上越総合技術高校建築環境科）が芸術文化を担う若者発掘を目的に大阪芸術大学が主催で開催された「高校生アートコンペティション2021（昨年11月28日授賞式）」において、全国から応募のあった518校1753作品の頂点に輝きました。多彩な芸術作品が出品される当コンペにて建築作品が最高賞を獲得するのは15回目の開催で初めてです。植木さんは、母校である新井小学校の新築されたデザインに関心を持ったことがきっかけで建築への道を志しました。今後は妙高への恩返しや地域活性化をすることを目標に、夢である建築家に向け、専門的な大学に進学予定です。

特集

市内の出来事

市政

お知らせ

つぶごとえ・おくやみ

作品タイトルは「思い出の1ページ」。学校周辺に魅力的な複合施設を建てたいという想いから製作↓



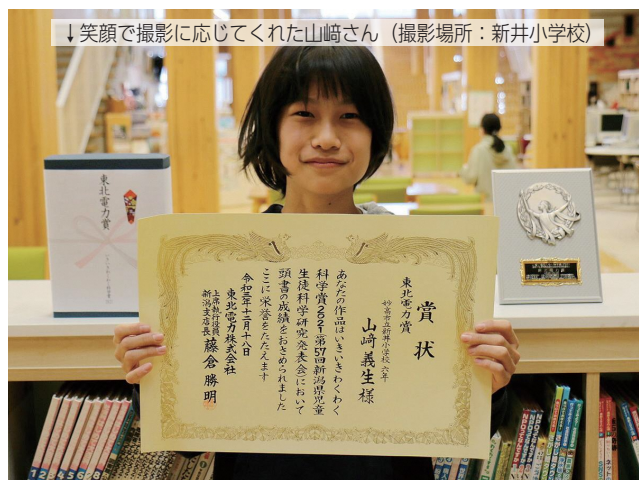
↑植木さん（写真：左から2番目）が部長を務める建築設計部の集合写真 ※有名建築物の訪問時



↓西武ジュニア戦で本塁打を放った際の様子（チーム関係者提供）

## 最高峰の大会で豪快な本塁打を プロ野球 Jr チームの準優勝に貢献

小学生によるプロ野球ジュニアチームのナンバーワン決定戦「NPB12球団ジュニアトーナメント KONAMI CUP 2021」が、昨年12月28日～30日に東京都などで開催され、宮城県に拠点を置く「楽天ジュニア」に選出されていた内記梨央さん（新井ジュニア所属：新井小学校6年生）が4試合で3本塁打、6打点と大活躍し、チームの準優勝に大きく貢献しました。内記さんはセレクションを経て、楽天ジュニア唯一の新潟県出身選手として約3か月間にも及んだ週末の厳しい練習の成果を見事に発揮しました。多数のプロ野球選手を輩出している当大会を経験したことで、次の舞台でのさらなる飛躍が期待されます。



↓笑顔で撮影に応じてくれた山崎さん（撮影場所：新井小学校）

## 日頃の努力の成果が高い評価を 科学研究発表会で小中学生が受賞

児童生徒の科学に対する興味関心、科学的な見方や考え方を高めることを目的に毎年実施されている「いきいきわくわく科学賞2021（第57回新潟県児童生徒科学研究発表会：応募総数335点）」の審査がこのほど行われ、山崎義生さん（新井小学校6年生）の「アルミ缶カラカラ略してアルカラがよく回るには」の研究が小学生高学年の部で東北電力賞を受賞し、昨年12月18日に新潟市で開催された受賞式に出席しました。また、新井中学校クモ研究グループ（宮下鉄生さん・丸山一翔さん・李心怡さん）による「クモ暦（ごよみ）～十三川周辺のクモの分布～」の研究が新潟県教育委員会教育長賞を受賞しています。



facebook をチェック！

市役所の facebook でも、市内の出来事などを随時紹介しています。詳細については、右のコードよりご覧ください。



## 躍動感あるダンスと書道で 明るい未来を祈念

新年を祝う市民のつどいを2年ぶりに開催年頭のあいさつを交わし、交流を深めていただくことを目的とした「新年を祝う市民のつどい」を1月4日に開催しました。感染症予防のため、従前までの内容を変更した上での2年ぶりの開催となり、企業や団体などから約250人が会場の文化ホールに集まりました。オープニングイベントでは地元の新井高校書道部の12人が、明るい未来へ向かって躍動感あるダンスと羽ばたく気持ちを込め「飛翔」などの文字を書き、参加者からは大きな拍手が送られました。その後、主催者や来賓の挨拶、「町内会長区長等ほう賞」の伝達式が行われ、最後は感染症収束などを祈念し、参加者全員で万歳三唱を行いました。



↑書道パフォーマンスを披露いただいた新井高校書道部の皆さん



↑長年、市政の円滑な運営にご協力をいただいた6人（当日出席者は3人）に入村市長から感謝状が贈られました。



↓けいなん総合病院の政二院長の発声に続いて参加者全員で万歳三唱を行いました



特集

市内の出来事

市政

お知らせ

つぎは...おきやみ



市内で昨年発生した火災は4件で、前の年の8件から半減しています

## 消防団・消防職員の団結を強化 無火災祈願を込め消防出初式を開催

1月4日、「令和4年消防出初式」を開催しました。式には妙高市消防団や消防署隊員など約50人が参加し、はじめに消防車両7台で市街地をパレードした後、加茂神社と白山神社を参拝し、無火災・無災害を祈願しました。続いて、市役所本庁舎で式典が行われ、山川団長からは「災害が激甚化するなか、被害を最小限に抑えるためには関係機関との連携が重要である」などの訓示があり、参加者は決意を新たにしました。市では、防災意識の普及啓発に今まで以上に努めるとともに消防団員の減少に対応するため、4月からは分団や機材を集約し、これからも消防団活動が継続できる体制を整えていくこととしています。



このイベントは県旅館ホテル組合「新潟女将の会」（企画：妙高高原温泉郷女将の会）が主催して宿泊施設、酒蔵、花火の3つの業界がひとつになり、花火で明るい未来を照らすという新潟愛にあふれたプロジェクトとして昨年11月から2月末にかけて、県内の観光地で展開されています

## 聖夜の温泉街がロマンチックに 妙高スパークリングナイトを開催

昨年のクリスマスイブ（12月24日）、赤倉温泉街を舞台に「妙高スパークリングナイト」と題したイベントが開催されました。当日は、妙高市内の3つの酒蔵の日本酒を使ったスパークリングカクテルが楽しめる日本酒Barが開設されたほか、ハンドマッサージやネイルが体験できるスペースや「手湯」とイルミネーションがコラボしたエリアも登場しました。イベントのフィナーレは「花火」の打ち上げ。その時間帯には、地元住民や温泉街の宿泊客などが多数集まり、会場周辺が賑わいを見せる中、スターマインを含む300発が約15分の間、赤倉温泉街の夜空に鮮やかに彩られ、観覧者からは歓声が上がりました。



# 令和3年分所得税申告・令和4年度市県民税申告

申告期間は2月16日(水)～3月15日(火)

今月は、確定申告の日程や申告時の持ち物など申告に必要な情報をお知らせします。申告が必要なたは期間内に対応をお願いします。

## ○確定申告書はe-Tax・スマホ申告が便利

自宅のパソコンやスマートフォンから、国税庁ホームページの「確定申告書作成コーナー」にアクセスして確定申告書を作成し、e-TAX（電子申告）または郵送によって提出することができます。

マイナンバーカードをお持ちのかたはマイナンバーカード対応のスマートフォンまたはICカード読み取り機を利用して、e-TAXで申告書を提出できます。マイナンバーカードをお持ちでないかたは、早めの取得をお願いします。

確定申告書作成コーナーと電子申告は、申告期間中24時間いつでも利用が可能です。

**新型コロナウイルス感染症予防の観点からも、積極的にご活用ください。**

電子申告の利用方法など詳しくは、市報1月号または市のホームページをご覧ください。



▲電子申告について詳しくはこちら



▲国税庁ホームページ

## ○確定申告の地区割日程のお知らせ

申告期間中の地区割日程は次のとおりです。なお、申告開始から数日は会場が大変混み合いますので、指定日に都合が悪い場合、2月24日(木)以降にご来場ください。

### ●市役所本庁会場(コラボホール)

時間 午前：8時30分～12時 午後：13時～16時30分

開催日	対象地区	開催日	対象地区
2月16日(水)	(午前) 東雲町・中宿	3月2日(水)	(午前) 西条・上新保
	(午後) 朝日町・上町・乙吉		(午後) 吉木
2月17日(木)	(午前) 美守3丁目・大字美守・川上	3月3日(木)	(午前) 白山町2丁目
	(午後) 青田・上四ツ屋・谷内林新田・上八幡新田・坂井新田・上百々		(午後) 志
2月18日(金)	(午前) 諏訪町	3月4日(金)	(午前) 下町・両善寺
	(午後) 梨木・猪野山・小丸山新田・土田・三ツ俣		(午後) 石塚町
2月21日(月)	姫川原	3月7日(月)	(午前) 広田町・国賀・飛田新田・大字新井
2月22日(火)	(午前) 白山町1丁目・渋江町		(午後) 学校町
	(午後) 白山町1丁目・東志・菅沼・中町・栄町	3月8日(火)	(午前) 十日市・宮内
2月24日(木)	(午前) 小出雲1丁目・小出雲3丁目・大字小出雲	3月9日(水)	(午後) 高柳
	(午後) 小出雲2丁目・中川		(午前) 美守1丁目・美守2丁目
2月25日(金)	(午前) 雪森・飛田・南葉町	3月10日(木)	(午後) 長森・藤塚新田
	(午後) 関川町・広島		(午前) 白山町3丁目
2月28日(月)	(午前) 白山町4丁目	3月11日(金)	(午後) 北条・三本木新田・西野谷
	(午後) 窪松原・上中		(午前) 田町・西野谷新田
3月1日(火)	(午前) 大崎町・五日市	3月14日(月)	(午後) 錦町・経塚町・西菅沼新田
	(午後) 中央町・岡崎新田・籠町・神宮寺		(午前) 末広町
		3月15日(火)	(午後) 栗原
			(午前) 月岡・大字柳井田
			(午後) 柳井田町・東陽町・工団町

特集

市内の出来事

市政

お知らせ

つぶしえ・おくやみ



●妙高支所会場(妙高保健センター3階 大研修室) 時間 午前：9時～12時 午後：13時～16時

開催日	対象地区	開催日	対象地区
2月16日(水)	小野沢	3月7日(月)	上中村新田
2月17日(木)	横町一・横町二	3月8日(火)	大鹿(西一・西二)・土路・樽本
2月18日(金)	横町三・横町四	3月9日(水)	大鹿(東一・東二・南一・南二)・住吉・大谷・大久保
2月21日(月)	仲町一・仲町二・仲町三		
2月22日(火)	※妙高支所での受付はしません ～25日(金) (他の会場をご利用ください)	3月10日(木)	岡新田・ブナの里・田中村新田・花房・西田屋新田・中島新田
2月28日(月)		仲町四・仲町五・仲町六	3月11日(金)
3月1日(火)	北沢一・北沢二・北沢三・北沢四	3月14日(月)	橋本新田・上大塚新田・坂下新田・寺尾・中原新田・祖父竹・今府・窪田新田・東田屋新田
3月2日(水)	東町一・東町二・桶海		
3月3日(木)	寿町一・寿町二	3月15日(火)	坂口新田・大洞原
3月4日(金)	新栄町・末広町・中央町・高峯		

●妙高高原支所会場(妙高高原保健センター2階 研修室) 時間 午前：9時～12時 午後：13時～16時

開催日	対象地区	開催日	対象地区
2月16日(水)	(午前)毛祝坂(南・中)	3月2日(水)	※妙高高原支所での受付はしません ～4日(金) (他の会場をご利用ください)
	(午後)毛祝坂(北)		
2月17日(木)	田口(役場前通り・第1・第2・駅前)・旭町	3月7日(月)	関川(第1・第5)
2月18日(金)	田口(第3・本田上町・本田下町)	3月8日(火)	関川(第2・第3・第4・第6・第7)
2月21日(月)	田口(新田第1・新田第2)・兼俣	3月9日(水)	新赤倉・観光ホテル
2月22日(火)	田口(豊橋・うぐいす町)・蔵々	3月10日(木)	妙高温泉(第4)・名香山苑
2月24日(木)	田口(北第1・北第2・サンコーポラス)	3月11日(金)	妙高温泉(第2・第3)
2月25日(金)	杉野沢(笹ヶ峰・西野・西峰・小谷沢・あさひ町・仲町・田南圃・道下・中村)	3月14日(月)	妙高温泉(第1・第5)・池の平温泉・赤倉温泉・東赤倉
2月28日(月)	杉野沢(西町・山の神・雁田・池田)	3月15日(火)	(午前)二俣(第1・第2)
3月1日(火)	田切(北・南)		(午後)二俣(第3・西)

●新井地域出張会場(新井南小学校1階「地域交流スペース」)

※24日(木)と25日(金)は午前からのみの受付となります。 時間 午前：9時～12時 午後：13時～16時

開催日	対象地区	開催日	対象地区
2月22日(火)	(午前)長沢・上平丸・下平丸・寸分道	2月25日(金)	(午前)上堀之内・大原新田・長沢原・楡島・東関・猿橋
	(午後)除戸・小原新田・大沢新田		
2月24日(木)	(午前)水原地区・泉地区		

## ○日曜の申告相談(予約制)

次の日程で申告相談を実施します。受付は予約制で先着順です。

予約なしでの受付はできませんので、必ず電話予約をお願いします。

【対象者】①申告期間の平日に来庁が困難な方 ②高齢などで長時間順番待ちをするのが困難な方

【予約受付期間】2月15日(火)までの平日8時30分～17時15分の間

開催日	会場	申告相談時間	定員	予約先
2月20日(日)	市役所本庁舎コラボホール	(午前)8時30分～12時 (午後)13時～16時	100人	市民税務課 ☎74-0011
	妙高保健センター3階	(午前)9時～12時	35人	妙高支所 ☎74-0051
	妙高高原保健センター2階	(午後)13時～15時30分	35人	妙高高原支所 ☎74-0048

## ○申告時の持ち物 チェック☑を付けて、忘れ物の防止にご協力ください。

- 配偶者や控除対象扶養親族に所得がある場合、その所得額がわかるもの
- 障害者手帳、療育手帳をはじめとする障がいなどの等級を証明できるもの。また福祉介護課で発行する「障がい者控除対象者認定書」
- 国民年金保険料・生命保険料・地震保険料などの納付額の証明書
- 医療費控除の明細書  
※明細書の作成・提出が必須となっています。事前に作成していない場合は、医療費控除を受けることができませんのでご注意ください。
- 源泉徴収票原本、事業主の支払証明書
- 税務署からの申告お知らせハガキ、通知書、申告書などが送付されてきたかたはその書類
- 還付先口座が分かるもの
- 国民健康保険税・介護保険料・後期高齢者医療保険料の納付額がわかる書類（市で送付したハガキ）など
- 収支内訳書と所得計算に必要な帳簿と書類（営業等所得・農業所得・不動産所得関係）  
※事前に、収支内訳書を作成していないと受付ができません。作成困難な場合は、収入と経費を項目ごとにまとめておいてください。
- 本人確認（番号確認と身元確認）書類

マイナンバーカードをお持ちのかた	●「マイナンバーカード」のみ
マイナンバーカードがないかた	●「番号確認書類 <sup>*1</sup> 」と「身元確認書類 <sup>*2</sup> 」の両方 ※1「通知カード」や「マイナンバーが記載されている住民票」 ※2「運転免許証」、「パスポート」、「障害者手帳」、「保険証」など

## ○申告が必要かどうか事前に確認

申告が必要かどうかは、市報1月号または市のホームページに掲載のフローチャートでご確認ください。ご不明な点があれば、事前に市民税務課までお問い合わせください。

## ○申告会場などにおけるお願い

新型コロナウイルス感染症の予防に関して、下記のとおりご協力をお願いします。

### ①入場時の検温

・受付で検温を実施します。37.5度以上の発熱がある場合や咳などの症状がある場合は、入場をお断りしますので、ご了承ください。

### ②マスクの着用、手指消毒など

・会場ではマスクを常時着用していただき、会場入口などでの手指消毒をお願いします。

### ③少人数での来場

・会場には必要最小限の人数でお越しください。

### ④地区割日程

・会場の密を避けるため、地区割日程に合わせたご来場にご協力をお願いします。



▲申告に関する情報  
(市ホームページ)

## ○高田税務署主催の申告相談会場もご利用ください

新型コロナウイルス感染症予防対策の一環として、還付申告のかたの申告相談を2月15日(火)以前でも高田税務署で受け付けています。(16日(水)以降は、高田税務署庁舎では行いません。)

期間	申告会場	対象のかた	受付時間
2月15日(火)以前	高田税務署庁舎	還付申告のかた(注)	9時～16時
2月16日(水)～3月15日(火)	市民プラザ	すべてのかた	9時～16時

(注) 贈与税については、2月1日(火)から、申告相談を受け付けています。

※土、日及び祝日を除きます。

※確定申告会場の入場には、当日配付または国税庁LINE公式アカウントから事前に取得した入場整理券が必要です。



▲国税庁LINE公式  
アカウントはこちら

問い合わせ…市民税務課 課税グループ ☎74-0011、高田税務署 ☎025-523-4171



# 環境ラベルを知って 賢くエコ生活

ZERO  
CARBON  
NEWS No.10



私たちが日常手にする商品には、様々な環境ラベルがつけられています。  
ごみの分別に関するマークや、エコ商品として各種団体が認証したマークなどです。  
これらの環境ラベルを知り、エシカル消費（消費と社会のつながりを考え、人・社会・環境に配慮した消費行動のこと）を実践しましょう。

マークと名称	マークの意味
 エコマーク  ▲詳しくは	・公益財団法人日本環境協会エコマーク事務局の「エコマーク」は、「生産」から「廃棄」にわたるライフサイクル全体を通して環境への負荷が少なく、環境保全に役立つと認められた商品につけられるマークです。
 グリーンマーク  ▲詳しくは	・公益財団法人古紙再生促進センターの「グリーンマーク」は、古紙を40%以上原料に利用した製品（トイレットペーパーとちり紙は100%原料に利用したもの、コピー用紙と新聞用紙は50%以上原料に利用したもの）につけられています。
 古紙パルプ配合率100%再生紙を使用 再生紙使用 (R) マーク  ▲詳しくは	・ごみ減量化推進国民会議（現在の3R活動推進フォーラム）が定める「再生紙使用（R）マーク」は、再生紙を使用した印刷物などにおける古紙パルプ配合率を表示するマークです。Rのあとの数字により古紙パルプの配合率を表しています。
リサイクルマーク 【識別マーク】  プラ製容器包装  紙製容器包装  PET ボトル  飲料用アルミ缶  飲料用スチール缶  Ni-Cd  Ni-MH  Li-ion 小型二次電池	・商品の使用後に適切に分別・再資源化をするために表示されているマークです。 ・リサイクルマークのうち、「識別マーク」は法律で表示することが義務付けられています。一方で、「その他のマーク」はリサイクルを進めるため、団体などが自主的に定めて表示しているマークです。 ・ごみの出し方カレンダーに基づいた正しいごみの分別と、3R運動（リユース、リデュース、リサイクル）にご協力ください。 ※これらの表示は、個々の商品や物品の環境負荷に関する認証を表示するものではありません。
【その他のマーク】  紙パックマーク  ガラスびんリターナブルマーク  段ボールのリサイクル推進シンボル  ▲詳しくは	妙高市のごみの出し方▶ 

ここに紹介したもののほかにも国、自治体、各種団体などが認証している環境に関するマークがたくさんあります。

詳しくは、環境省のウェブサイト「環境ラベル等データベース」をご覧ください。 ▲詳しくは



# 住み慣れた地域で共に 地域をつくる・未来へつなぐ

## 地域の活動紹介

地域の元気づくり活動助成事業の補助金を活用し、活動する団体を紹介します。

### 絵本を楽しむ会 ひだまり

～妙高地域のお宝を活用し「かるた」を作成～

#### 活動概要

妙高地域の歴史、文化、生活など、地域にあるお宝について、遊びを通して学び、郷土愛を育んでほしいという思いから、郷土かるたの作成に取り組みました。

妙高小学校の児童が「お宝さがし遠足」で訪れた場所の読み句を作り、有識者や地元の歴史に精通した団体などの協力を得ながら完成させました。

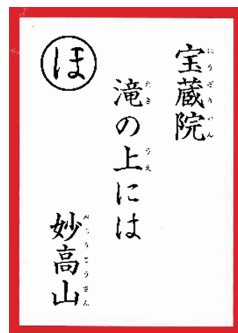
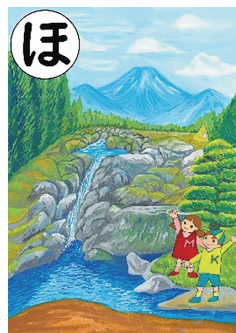
また、読み句の裏面には解説文を入れ、大人も子どもも歴史や文化が分かるようにしています。

完成したかるたを使って妙高小学校の全校児童で「妙高かるた検定～いくつできるかな～」を実施したほか、「妙高かるた大会（団体戦）」を関山神社の社務所で開催しました。

今後も、妙高かるたが地域に根づき、地元住民に愛され、継承されていくよう、普及啓発活動に取り組んでいきます。

#### 取り組みの内容

- 郷土かるた「妙高かるた～妙高山がみてござる～」の作成（大型・小型の2種類）
- 「妙高かるた検定」や「妙高かるた大会」の開催
- 妙高かるた原画展の開催



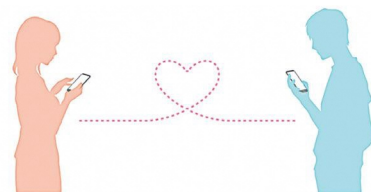
## あなたの婚活をお手伝い～随時、会員募集中！～

「みょうこう出会いサポートセンター」では、未婚化・晩婚化に歯止めをかけるため、婚活イベントの開催や結婚に関する支援情報の発信をしています。

現在の会員は男性が多く、女性が少ない状況にあるため、女性会員増加を目指し、女性限定イベントを開催します。（新型コロナウイルス感染状況によって中止・延期する場合があります）

#### <大人女子のチョコ会>※事前予約が必要

日時：2月13日(日) 13時～15時  
場所：新井ふれあい会館2階 調理室  
内容：バレンタイン用！ローチョコレート作り  
講師：スイーツ工房 inafat 代表 保坂桂子  
参加費：1500円



「いきなり男女のイベントは緊張する・・・」「女性同士の仲間づくりをしたい！」というかた向けに今後も女性限定のイベントを開催する予定です。会員になりたいかたや出会いの場に興味があるかたは、次へお問い合わせください。

#### 【みょうこう出会いサポート実行委員会】

電話：080-6259-8211

Mail：myokodeai@gmail.com



◀ホームページはこちらから

問い合わせ…地域共生課 地域協働推進係 ☎74-0063、移住定住推進係 ☎74-0064

特集

市内の出来事

市政

お知らせ

つぶやき・おしゃべり



# お知らせ

時日時 会場 対象 内容 申込方法  
 法・締め切り 他その他 ¥参加料などの金額  
 定員 問申し込み先・問い合わせ FAXファクス  
 HPホームページアドレス Mメールアドレス

## 募集



### 各種審議会委員

#### 【共通事項】

対市の他の審議会などの委員を3つ以上兼ねていないかた  
 任期：4月1日～令和6年3月31日  
 ▼報酬：会議1回の出席につき4700円

#### 【文化財調査審議会委員】

対市内在住で、文化財に関心のあるかた  
 市内指定文化財候補の調査や

## 上越テクノスクール

☎025-545-2190

### 【人を惹きつけ信頼される話し方講座】

時 3月2日(水)～9日(水) 9時～16時  
 申 2月14日(月) 12時まで

### 【基礎から学ぶ規矩術】

時 3月14日(月)～15日(火) 9時～16時  
 申 2月25日(金) 12時まで

### 【介護福祉士養成科】

時 4月8日(金)～令和6年3月7日(木) 9時～16時20分  
 申 3月8日(火)までにハローワーク妙高へ(ハローワーク妙高 ☎73-7611)

### 【情報システム科(概ね55歳未満が対象)】

時 4月9日(土)～令和6年3月10日(日) 9時30分～16時10分  
 申 3月8日(火)までにハローワーク妙高へ



▲詳しくは

## 道路維持作業員

審議など  
 定 1人程度  
 申 2月18日(金)まで ※履歴書に必要事項を記入し提出  
 他 書類、面接などにより選考  
 問 生涯学習課 ☎74・0035

#### 【都市計画審議会委員】

対 20歳以上の市民  
 内 都市計画に関する審議  
 定 2人

申 2月28日(月)まで ※申込書に必要事項を記入し提出  
 他 申込書は市役所・各支所、ホームページにあり

#### 【建設課】

☎74・0025



▲申込書はこちら

対 普通自動車免許、大型特殊免許(車両系建設機械運転技能講習会受講済)を持つかた  
 内 道路の補修作業、重機による草刈作業など  
 ▼ 期間：5月9日(月)～11月8日(火)  
 ▼ 勤務先：コミュニティ防災センター  
 ▼ 時間：8時30分～17時15分(土・日・祝日除く)  
 ▼ 報酬：月額15万4000円

定 4人  
 申 4月8日(金)までに市役所・各支所、ハローワーク妙高に申し込み(書類は提出先にあり)

#### 【建設課】

☎74・0023

助成・補助  
 減免制度



1世帯あたり10万円  
 臨時特別給付金

対 ①住民税非課税世帯：基準日(令和3年12月10日)において、妙高市の住民基本台帳に記録されているかたのうち、世帯全員の令和3年度分の住民税が非課税である世帯(生活保護世帯を含む)  
 ※住民税が課税されているかたの扶養親族のみの世帯除く  
 ②家計急変世帯：①のほか、令和3年1月以降新型コロナウイルス感染症の影響を受けて家計が急変し、住民税非課税世帯と同様の事情にあると認められる世帯

申 ①郵送された確認書を5月2日(月)までに返送  
 ②窓口または市のホームページから申請書を取得し、9月30日(金)までに提出  
 他 書類の提出後、概ね2週間後に振込み予定

#### 【福祉介護課】

☎74・0061



▲詳しくは

組合員の皆様へ お通夜・ご葬儀・ご法要は



虹のホールあらい

妙高市高柳1丁目16-6 TEL.0255-70-0101

ご自宅葬もおまかせください 年中無休  
 ご用命は24時間JAセレモニーサービスへ

☎025(527)2077

フリーアクセス 0120-971-959

年会費 500円 新潟県交通災害共済

みんなで安心 みんなの共済

交通災害共済は県内の全市町村で行う助け合いの制度です。

■お問い合わせ：新潟県市町村総合事務組合  
 妙高市事務所(市役所環境生活課 TEL74-0032)  
 URL：http://www.sinsogo.jp/koutu/koutu.html



# 税・健康・福祉



国民年金保険料の納付は  
便利でお得な口座振替で

保険料をまとめて前払いすると割引になります。前納の申請期限は2月28日(月)です。  
申上越年金事務所、金融機関の窓口、健康保険課

他振替日などは「国民年金保険料口座振替額通知書」に記載

問上越年金事務所

☎025・524・4112

健康保険課 ☎74・0056

## 救急医療電話相談

夜間に救急車を呼ぶべきか悩んだ時や子どもの急な傷病について、看護師などが助言します。

時19時～翌朝8時まで(通年)

救急医療電話相談(15歳以上)

☎#7119または

☎025・284・7119

小児救急医療電話相談(15歳未満)

☎#8000または

☎025・288・2525

問新潟県福祉保健部

☎025・280・5183

## 特別障がい者手当・障がい児福祉手当

在宅の重度障がい者(児)に対して、その障がいによる精神的、身体的な負担を軽減することを目的とした手当です。特別障がい者手当では、月に2万7350円。障がい児福祉手当では、月に1万4880円が支給されます。

※支給金額は、年度ごとに変わる場合があります

※両手当とも、障がい者本人や配偶者、扶養義務者の前年の所得が一定の額以上の場合、支給されません

### ▶対象

#### 【特別障がい者手当】

- ① 20歳以上
- ② 精神または身体に著しく重度の障がいを有するため、日常生活において常時特別の介護を必要とする者
- ③ 在宅であること

#### 【障がい児福祉手当】

- ① 20歳未満
- ② 重度の障がいの状態にあるため、日常生活において常時の介護を必要とする者
- ③ 在宅であること
- ④ 障がい基礎年金など障がいを事由とする公的給付を受けていない

※当該給付が全額支給停止の場合はこの限りではありません。また、特別児童扶養手当は併給可能です

### ▶申請に必要なもの

#### 【特別障がい者手当】

特別障がい者手当認定請求書、特別障がい者手当所得状況届、障がいに応じた診断書

#### 【障がい児福祉手当】

障がい児福祉手当認定請求書、障がい児福祉手当(福祉手当)所得状況届、障がいに応じた診断書

※各種障がい者手帳の有無は問いません。診断書を作成する際は医師にご相談ください

問福祉介護課 ☎74-0015

# 環境



## リユース情報

(1月17日現在)

▼譲りたい: キッズチェア(テーブル付き)、ベビーベッド、テーブル(和室用)、オルガン、植木鉢、チャイルドシート、電子ピアノ、ベルト、ネクタイ

### 【有料】

介護用組立式ベッド、シニアカー(充電式)、オイルヒーター、電子ピアノ

▼譲ってほしい: 防草シート、ラック(金属製)、押切器、収納庫、タイヤラック、こども服、ジュニアスキーセット

問環境生活課 ☎74・0031



登録品に  
バンク  
用いて

### 【あらい再資源センター】

持ち込まれた不用品を希望者に無料で提供しています。

問あらい再資源センター

☎72・6841

## あらいしんきん 教育ローン

◆ご融資金額: 500万円以内

◆ご融資期間: 10年以内



皆さまに親しまれる

新井信用金庫

(広告)

妙高市  
限定

## 家財類の片付け~処分を 格安にて行います!!

私たちが対応いたします  
お気軽にご相談下さい!

令和3年 ご依頼件数

83件の実績

ヤスタでお得に!!

(有)安田商会

妙高市大字下濁川 1483-1

Tel.0255-75-3835



(広告)



# 該当する場合は忘れずに申請を (児童に関する各種手当)

## 【児童扶養手当】

対 次のいずれかにあてはまる児童を父または母が監護し、生計を同じくしている場合

- ① 父母が婚姻関係を解消した ② 父または母が死亡した ③ 父または母が一定程度の障がいがある
- ④ 父または母の生死が明らかでない ⑤ 母が未婚で父がいない
- ⑥ その他 (父または母が1年以上遺棄している、1年以上拘禁されているなど)

内 受給期間…子どもが18歳になって最初の3月31日を迎えるまで ※心身に障がいのある子どもは20歳未満  
手当月額…子どもの人数と父もしくは母の所得によって変動

## 【ひとり親家庭等医療費助成】

対 ひとり親家庭の父または母とその子ども、親がいない場合は養育者 ※生活保護受給者は対象外

内 助成期間…子どもが18歳になって最初の3月31日を迎えるまで ※心身に障がいのある子どもは20歳未満  
自己負担額…外来は月4回まで530円(5回目から無料)、入院は1日あたり1200円 ※中学生以下は無料

## 【特別児童扶養手当】

対 以下の①～③を除く、精神・身体に障がいがある20歳未満の児童を監護する父または母または養育者

- ① 対象児童が施設に入所しているとき ※保護者と一緒に入所、通所しているときを除く
- ② 対象児童が障がいを支給事由とする公的年金給付を受けているとき
- ③ 対象児童または手当を受けている父母(養育者)が、日本国内に住所がないとき

内 受給期間…子どもが20歳になるまで

手当月額…対象児童の障がい状態に応じて決定(1級…5万2500円、2級…3万4970円)

## 【共通事項】

申 こども教育課にある認定請求書などの書類を提出

他 本人及び家族の所得に応じて支給。支給額の減額や支給停止、対象外となる場合あり

問 こども教育課 ☎ 74-0039

特集

市内の出来事

市政

イベント・講座



## 新図書館市民説明会

時 2月16日(水)18時30分～

会 勤労者研修センター

他 申し込み多数で定員を制限

する場合は、オンライン配信

申・問 生涯学習課 ☎ 74・0034

## 普通救命講習

時 2月20日(日)9時～12時

会 上越地域消防局 講堂

内 成人の心肺蘇生法、AED、

異物除去、止血など

定 30人 ※先着順、感染対策

を講じて実施

¥ 2000円(テキスト代など)

申 2月7日(月)～14日(月)まで

問 新井消防署 ☎ 72・7119

## 空き家相談会

時 2月24日(木)13時30分～

会 市役所401会議室

定 6組(先着順)

¥ 無料 ※事前予約が必要

申 2月17日(木)まで

他 空き家の登記簿・固定資産

税の課税明細書などを持参

問 地域共生課 ☎ 74・0064

## 新井あおぞら保育園内覧会

時 2月26日(土)12時～16時

※申し込み不要

会 新井あおぞら保育園(新井

小学校となり)

他 持ち物はマスク、内履き

※新型コロナウイルス感染症

予防などのため、延期や人数

制限を行う場合があります

(変更は市ホームページなど

でお知らせします)

問 こども教育課 ☎ 74・0040

## 妙高和太鼓フェスティバル

時 3月13日(日)13時30分開演

会 市文化ホール

内 3年ぶりに開催の春をつげ

る和太鼓の祭典

▼出演団体：景虎太鼓、@

PROJECT、あらいばや

し保存会、太鼓塾むかしとん

ぼ、高橋三弦会、須弥山太鼓

保存会

▼特別ゲスト：日本海太鼓

(柏崎市)

¥ 無料 ※全席自由(市文化

ホールで入場整理券を配布中)

問 市文化ホール ☎ 72・9411

お知らせ

うぶごえ・おくやみ

## 除雪機 他店 購入品でも

※お客様へ※ (先ずは、電話1本!) 点検/修理 受付中  
・受付後、順番に対応しますので、お時間をいただきますがご了承ください  
(休日も対応! 電話を転送するため繋がるまで長めに、おかけ下さい)

お得意情報: 除雪機ご購入の相談は、3月/4月がおすすです!

## 春の展示会3月 開催予定

HONDA/認定販売店・サービス指定店・スノーショップ(残価設定クレジット)

中古除雪機・商談会開催中 (有)イシノ

取扱メーカー

HONDA クボタ 共立 ヤナセ  
ワドー フジイ ヤンマー ハスク 他

妙高市東四ツ屋新田 206-6  
営業時間 8:30~18:00  
年中無休 (82) 2214

## 『消防設備点検』行います!!

当社の有資格者が消防設備点検、防火対象物定期点検を行います。  
点検の他には、修理や交換作業、設置工事・報告書作成までトータルでサポートします。

- ①安心の設備協会会員 ②安心の国家資格者在籍
- ③安心の地元企業、電気工事のプロ集団



消防設備点検は、法令で定められています  
まかせて安心。当社は、(一財)新潟県消防設備協会会員です

家庭用"火災警報器"の販売、設置も行っております。



見積無料! お気軽にご相談ください ニシワキ電気 (株)西脇電気商会  
おかげさまで創業85周年 TEL.0255(72)5131 妙高市東陽町1-12



## その他のお知らせ



### 雪崩災害防止にご協力を

雪の降り続く時期や融雪期には、雪崩が起こりやすくなります。雪山の登山やスキー場など十分に注意し、危険な場所に近づかないようにしましょう。

また、急な斜面などで雪崩の兆候や危険な場所を見つけたら、すぐに避難して、次へ連絡してください。

問建設課 ☎ 74・0023



### 陸上自衛隊関山演習場 2月の使用日程

時・因 ①一般訓練：1日(火)～28日(月) ②飛行訓練：1日(火)～28日(月)の平日 ③射撃等訓練：14日(月)～16日(水)

他訓練を中止・変更する場合があります。演習場は原則立入禁止

問陸上自衛隊高田駐屯地

☎ 025・523・5117  
総務課 ☎ 74・0002

### 図書館の臨時休館

蔵書点検のため、市図書館本館を臨時休館します。

なお、妙高高原図書館、妙高図書館は開館しています。

時 2月15日(火)～18日(金)

他休館中でもホームページからの予約や返却ポストは利用可能 ※視聴覚資料はポスト返却不可

問市図書館 ☎ 72・9415

### 相続登記はお済ですか

新潟県司法書士会では、毎年2月に、県内司法書士事務所間で相続登記についての無料相談を実施しています。

時 2月1日(火)～28日(月)の各事務所営業時間内

問各司法書士事務所または新潟県司法書士会

☎ 025・244・5121

### 文化芸術関係者のための 専門相談窓口の開設

感染禍での活動について専門家が助言します。

時 3月31日(木)まで

問(公財)新潟市芸術文化振興財団  
☎ 025・378・4690

### 4月から変わります 証明書交付窓口業務

平日のみ(8時30分～17時15分まで)となり、土曜窓口と木曜延長窓口(本庁のみ)は、行いません。

住民票や戸籍謄抄本、印鑑登録証明書、税証明などの証明書類の交付は次のサービスなどもご利用ください。

なお、戸籍の届出(出生・死亡届など)は休日中でも直室でお受けします。

### コンビニ交付サービス

マイナンバーカードを利用し、お近くのコンビニエンスストアで証明書類などを取得できます。利用可能時間は、6時30分～23時まで(12月29日～1月3日を除く)です。

### 【時間外交付サービス】

窓口業務時間内に電話で事前予約すると、休日中でも21時まで、市役所または各支所の宿直室で受け取ることができます。

問市民税務課 ☎ 74・0009

妙高支所 ☎ 74・0051

妙高高原支所 ☎ 74・0048

## ご利用ください 放課後児童クラブ

### 【春休みのみの利用】

▶日時…日曜を除く、卒業式翌日～春休み期間終了までの8時30分～18時  
▶料金…4000円

### 【新年度(4月1日から)利用】

▶利用期間…①日曜・祝日を除く、月～金曜、14時～18時  
②土曜、春・夏・冬休み、8時30分～18時  
▶料金…月額6000円(長期休業期間は別途料金)

### 【共通事項】

▶申込期間…2月15日(火)～3月10日(休)  
▶利用料減免…生活保護世帯、妙高市就学援助世帯は減免制度あり  
▶その他…早朝(7時30分～)、延長(～19時)の利用は各クラブへ問い合わせ

問こども教育課 ☎ 74-0039

校区	連絡先
新井小学校	☎ 090-5311-3408
新井中央小学校	☎ 090-8036-1493
新井北小学校	☎ 080-3367-5522
斐太北小学校	☎ 080-1034-9698
新井南小学校	☎ 090-5805-9221
妙高小学校	☎ 080-2011-6787
妙高高原北小学校	☎ 080-1346-9034
妙高高原南小学校	☎ 090-2401-6466

新井へいあんの  
**家族葬は**  
一般価格 **39.7**万円より  
新井へいあん  
お葬儀のお問い合わせはこちら 24時間年中無休  
☎ 0255-72-7711  
妙高市田町1丁目1-10

身元保証支援 **あしたばの会**  
病院への入院や老人ホームへの入居時に  
家族に代わって「身元保証人」を引き受けます。  
高齢者の生活をフルサポートいたします  
一般社団法人 あしたばの会  
お気軽にお問合せください  
☎ 0120-21-8480  
新潟県上越市大和3-4-2

〈広告〉

〈広告〉



## 妙高警察署からのお知らせ

### ●2月1日(火)～3月18日(金)は「サイバーセキュリティ月間」

#### 【ネット上の有害情報から子どもたちを守るために】

携帯電話販売店では、インターネット上の有害サイトへの接続を制限する「フィルタリングサービス」を提供しています。子どもが利用する通信機器には、必ず利用しましょう。

#### 【児童ポルノなど違法情報を見つけたら】

警察や、インターネット・ホットラインセンター (<http://www.internethotline.jp/>) では、わいせつ・児童ポルノ・違法薬物・口座売買などの情報提供を受け付け、取り締まりや管理者への削除要請を行っています。匿名での通報も可能です。(秘密は固く守られます。)

### ●冬道の交通安全

妙高警察署管内では、例年2月に交通事故が多発する傾向にあり、特に追突や出会い頭など、交差点関連の事故が目立ちます。止まる場所ではきちんと止まり、安全確認を確実に行いましょう。

また、雪道では歩行者が車道に出る場合があるため、注意が必要です。



### ●妙高警察署管内の特殊詐欺発生状況 (令和3年12月31日現在)

被害件数1件 被害額11万円 (前年比-5件、-1948万円)

### ●妙高警察署管内の人身交通事故発生状況 (令和3年12月31日現在)

発生件数33件 (前年比-9件) 死者数1人 (前年比+1人) 負傷者数38人 (前年比-15人)

問 妙高警察署 ☎ 72-0110

## 各種相談日程

相談窓口名	相談内容	日時	会場	申し込み	問い合わせ
司法書士 無料法律相談会	土地や家屋の登記、 相続などの問題	2月9日(水) 13時30分～ 15時30分	市役所相談室	2月4日(金)まで	市民税務課 ☎ 74-0042
消費生活・多重債務 弁護士無料相談会	借金返済や訪問販 売などの問題	2月20日(日) 13時～16時	市役所相談室	2月16日(水)まで	市民税務課 ☎ 74-0042
人権・公証人相談会	離婚などの家庭内 問題、近隣トラブ ルなどの人権問題	2月10日(木) 9時30分～ 12時30分	いきいきプラザ	不要	市民税務課 ☎ 74-0042
就労出張相談会	15～49歳のかたの 就労に関する悩み	2月16日(水) 9時30分～ 11時30分	ハローワーク妙高	2月15日(火) 17時まで	上越地域若者 サポートステーション ☎ 025-524-3185
無料弁護士相談会	財産、相続、金銭 トラブル、事故・ 賠償などの問題	2月25日(金) 13時～17時	いきいきプラザ	2月9日(水)～ 15日(火)	妙高市社会福祉協議会 ☎ 72-7660
無料労働相談会	労働者・事業者問 わず労働に関する こと	2月27日(日) 13時～ 16時30分	上越地域振興局 (上越市内)	随時受付 ※事前予約が必要	上越労働相談所 ☎ 025-526-6110

## 掲載広告募集中!

この枠 **1回**の掲載で **1万2000円**

市報みょうこうで  
企業情報や商品PRをしませんか?

詳しくは総務課へお問い合わせください

☎ 74-0004



産科 愛クリニック  
婦人科

院長 長房 麻美

日本産科婦人科学会認定 産婦人科専門医・母体保護法指定医

妊婦健診・女性のがん検診、健康相談  
各種予防接種・更年期相談

TEL: 0255-72-4103(代) 妙高市美守1丁目12-9

## 妙高高原南小学校が2つの全国表彰を受賞

妙高高原南小学校が「全国学校体育研究優良校表彰」と「全国小学校ラジオ体操コンクール」でそれぞれ受賞し、表彰式が行われました。



### 【全国学校体育研究優良校表彰】

妙高高原南小学校で伝統的に取り組まれているスキー活動に対して、保護者、地域、学校が連携して活動を支える指導体制が認められ、公益財団法人日本学校体育研究連合会より全国学校体育研究優良校として表彰されました。

昨年12月8日には、新潟県学校体育研究連合会の長谷川会長より賞状が贈られました。その後、今シーズンのスキー活動の開始を前に、スキーに取り組む3年生以上の児童が決意表明を行いました。

☎こども教育課 ☎ 74-0037

←スキー活動に取り組む  
6年生の児童

### 【全国小学校ラジオ体操コンクール】

2年生10人が取り組んだ全国小学校ラジオ体操コンクールでは応募約400チームの中から、取組部門で奨励賞を受賞しました。

昨年12月22日に行われた表彰式では、(株)かんぽ生命岡支店長より賞状と景品が贈られました。その後、応募した作品を保護者やラジオ体操を指導した高島由佳子指導員と鑑賞し、全員でラジオ体操を実施しました。

☎生涯学習課 ☎ 74-0036

<家庭でも運動を!>



全国小学校ラジオ体操コンクールで奨励賞を受賞した2年生10人 →

↑ラジオ体操動画



## 坂口げんき農場が「日本農業賞」で優秀賞を受賞



### 第51回 日本農業賞 新潟県表彰式

主催：日本放送協会新潟放送局・新潟県農業協同組合中央会 後援：新潟県

今回で51回目となる日本農業賞は日本農業の確立をめざし、意欲的に経営や技術の改革に取り組み、地域社会の発展にも貢献している農業者と営農団体を表彰しています。

農事組合法人坂口げんき農場では稲作や園芸、花き、加工用ぶどうなどの栽培を行っており、「個別経営の部」で優秀賞を受賞しました。この部門での受賞は経営に優れ、地域社会の支持と共感を得ている者へ贈られるもので、「農業には不利な中山間地にありながらも、集落営農の活性化や遊休農地・耕作放棄地の解消などに努めたこと」が高く評価されました。

☎農林課 ☎ 74-0028

特集

市内の出来事

市政

お知らせ

うぶごえ・おくやみ



# 「青山学院大学」×「妙高市」

## パワフル大作戦が

## 最高の結果！

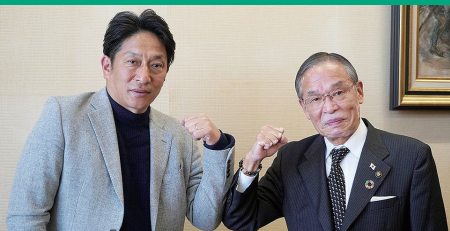


写真提供：読売新聞社

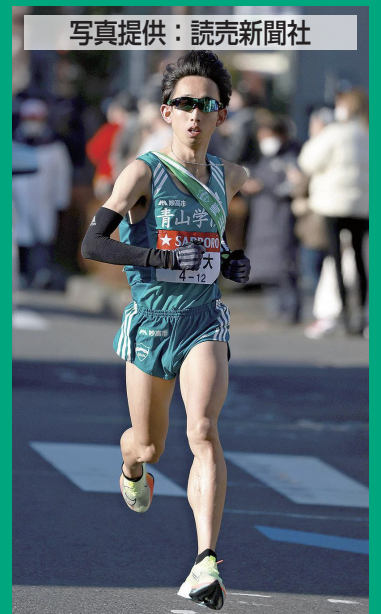
### 箱根駅伝で記録づくめの総合優勝

青山学院大学陸上競技部が新春恒例の「第98回東京箱根間往復大学駅伝競走」(1月2日・3日開催)において、妙高市のロゴを胸に箱根路を駆け抜け、見事に総合優勝を飾りました。監督や選手を中心とした大学関係者の皆様が心ひとつにした成果の賜物であり、妙高の名を全国にPRしていただくとともに妙高市民及び関係者に夢や感動、勇気などを与えていただき、心から敬意を表します。今後も妙高を合宿の拠点とし、さらなる活躍を期待いたします。

また、「青山学院大学」×「妙高市」パワフル大作戦～大学三大駅伝から妙高市を全国に～と題しましたクラウドファンディングにおいては、多くの皆様からご支援をいただいたこと大変感謝申し上げます。



←経緯など詳細はコチラから  
(市ホームページより)



写真提供：読売新聞社

—妙高市は全てのランナーを応援しています—

問い合わせ…観光商工課 観光交流グループ ☎ 74-0021

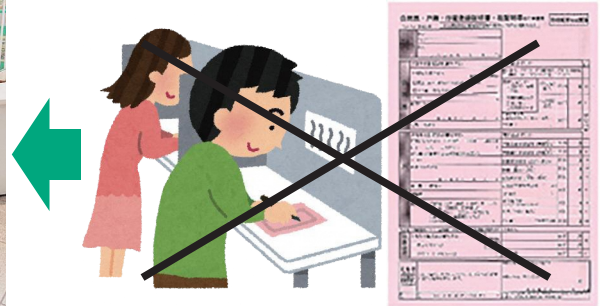


# マイナンバーカード × マルチコピー機

市役所の窓口以外でもスムーズに住民票などの交付が可能に！

## 市役所・各支所内に証明書が発行できるマルチコピー機を設置

1月から市役所・各支所にマルチコピー機を設置し、コンビニ交付と同様のサービスを開始しています。ご自身でマルチコピー機を操作していただくため、窓口発行より50円お安く発行することができます。



※利用できるのは市役所・各支所の開庁時間内となります

**書かない・待たない・簡単に！**

＼初めて使用するときでもご安心ください！



操作方法がわからない場合は職員へお気軽にお声がけください。担当職員が親切・丁寧に説明いたします

コンビニ交付同様にマイナンバーカードをご持参の上、マルチコピー機で証明書を発行すれば通常よりも50円安く取得できますし、待ち時間の短縮にもなります。また、通常のコピーはもちろんのこと、カラーコピーもできますので、市役所を訪れた際にはご利用してみてもはいかがでしょうか。



実際のマルチコピー機にも操作方法が記載されています

【ますます便利なマイナンバーカード】  
～証明書発行以外にも様々なメリットが～

- ・一部医療機関では保険証として利用できます
- ・2月16日から始まる確定申告（e-Tax・スマホ申告）でも利用可能
- ・県内20市において妙高市が取得率トップ



◀カードを作りませんか



確定申告



保険証

【その他・注意事項】

- ・「通知カード」では利用ができないので注意して下さい
- ・暗証番号をお忘れの場合は妙高市役所及び各支所にて再設定ができます
- ・証明書の一部（旧年度の所得証明書、マイナンバー入りの住民票など）はマルチコピー機では取得できません



## 市役所の業務時間外でもコンビニで証明書を発行可能



画面の一例（設置店舗によって異なる場合があります）



※利用可能時間は16ページに記載

店舗に設置されているマルチコピー機（キオスク端末）の画面の「行政サービス」ボタンを押すと、利用開始となります。コンビニ交付の利用にはマイナンバーカードと数字4ケタの暗証番号が必要です。

問い合わせ…市民税務課 市民窓口グループ ☎ 74-0009

特集

市内の出来事

市政

お知らせ

うぶごえ・おくやみ



# 暮らしと環境 ～生ごみ減量で持続可能な社会へ～

妙高市環境衛生対策協議会は、自然と生活環境の保全を図り、快適で住みやすいまちづくりを目的に活動しています。今回は、生ごみ減量化の取り組みについてお知らせします。

## 生ごみの排出量

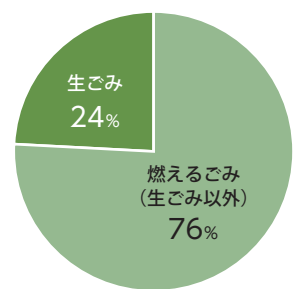
市内の家庭から排出される燃えるごみの約4分の1は、生ごみであり、一人あたりの生ごみ排出量は年々増加しています。

生ごみは8割程度が水分で、重量が多いと焼却するときに施設に負荷がかかり、施設の寿命を縮めたり、二酸化炭素をより多く排出することになります。

家庭系燃えるごみ中の生ごみ排出量(推計値)

収集品目	H28	H29	H30	R1	R2
燃えるごみ(総量)	5,543,370	5,570,050	5,551,420	5,564,550	5,533,520
燃えるごみ(生ごみ以外)	4,203,260	4,223,490	4,209,364	4,219,320	4,195,792
生ごみ(推計)	1,340,110	1,346,560	1,342,056	1,345,230	1,337,728
一人あたり生ごみ排出量	39.85	40.64	41.18	42.01	42.50

燃えるごみ中の生ごみ割合  
(H29～R2の平均値)



- ・妙高市全体の生ごみ排出量から業者搬入量を除いた数値で集計
- ・生ごみ排出量は、平成29年から令和2年までのクリーンセンター搬入ごみ中のちゅうかい類割合の平均値(24.18%)から推計(※ちゅうかい類とは野菜くずなどの生ごみ)

## 生ごみ減量化のためにできること

次の3点を徹底することで、家庭から排出される生ごみを減らすことができます。

- ① 水切りの徹底** … 三角コーナーを利用したり、ごみ袋へ入れるときに絞ったりして、生ごみを捨てる時の水切りを徹底しましょう。
- ② 食品ロスの削減** … 買い物へ行くときは冷蔵庫の中身を確認し、必要な量だけ購入することを心がけましょう。賞味期限に余裕のある食品(生鮮食品を除く)で不要なものは、フードドライブへのご協力をお願いします。
- ③ 生ごみの自家処理** … 家庭から排出される生ごみは、生ごみ消滅器「キエーロ」による生ごみの分解や、コンポスト・段ボールコンポストでたい肥化できます。市および当協議会では、生ごみの自家処理を推進するため、生ごみ消滅器「キエーロ」や段ボールコンポストの普及・啓発を行っています。簡単に作れて、生ごみを処理することができるので、ご活用ください。

○コンポスト  
畑に直接設置。  
生ごみをたい肥化し、畑の肥料として使用

○キエーロ  
ベランダなど日当たりの良い場所に設置。微生物の働きで生ごみを分解し消滅

○段ボールコンポスト  
生ごみをたい肥化するための簡易的なコンポスト

これらを活用することで ↓ 生ごみの分解・たい肥化につながります！



↑ 実物は市役所で展示中

問い合わせ…妙高市環境衛生対策協議会事務局(環境生活課内) ☎74-0031

# 雪国ならではの“保存食の文化”

## ～みょうこう「食の歳時記」～

妙高は、国内有数の豪雪地帯で、冬は雪が多く降り積もり、厳しい寒さが長く続きます。

こうした長い冬に備え、旬の食材を干したり瓶詰めにしたたり、漬物にしたたりするなど、保存食として加工し、食材が不足する冬に使用する食文化が根付いています。

また、冬になると酒販店やスーパーマーケットなどで「酒粕」が販売されるのを見かけます。酒粕は日本酒の製造過程で生まれる副産物で、栄養素を豊富に含んでおり、昔から様々な料理に活用されてきました。

また、体を温める効果もあることから、寒い冬に酒粕を入れた料理が親しまれてきました。

家庭により、汁や煮物に入れる具材や切り方が異なりますが、先人の知恵が生み出した妙高の冬料理を味わってみてはいかがでしょうか。

## 保存食を活用した冬料理をご紹介します！



### 切り干し大根のごまみそ和え（4人分）

#### （材料）

・切り干し大根	…	30 g
・人参	…	中 1/3 本
★白すりごま	…	大さじ 3
★みそ	…	大さじ 1
★砂糖	…	大さじ 1
★しょうゆ	…	小さじ 1

#### （作り方）

- ①切り干し大根は、水につけてもどし、ゆでて冷まし、水気を切り、食べやすい長さに切る
- ②人参は、切り干し大根と大きさを合わせて切り、ゆでて冷まし、水気を切る
- ③★の調味料を混ぜ合わせ、①②を加えて和える  
※お好みで、調味料にマヨネーズを加えてもいいです  
※ほうれん草や大葉などを加えると色合いがきれいになります



### 干しずいきと里芋の粕汁（4人分）

#### （材料）

・干しずいき	…	20 g
・里芋	…	4 個
・油揚げ	…	1/2 枚
・長ねぎ	…	1 本
・酒粕	…	60 g
・だし汁	…	3 カップ
・みそ	…	大さじ 2

#### （作り方）

- ①干しずいきは、ぬるま湯で 30 分くらいもどし、水洗いして 2 cm 位の長さに切る
- ②油揚げは、油抜きして、短冊切りにする
- ③里芋は、皮をむき、1/4 に切る。長ねぎは、小口切りにする
- ④鍋に、だし汁、酒粕、ずいき、里芋を入れ火にかける。里芋が柔らかくなったら、油揚げ、長ねぎを入れて、ひと煮立ちさせる
- ⑤みそを入れて出来上がり



## 元気なよい子に

出生



保護者(地区)

あかちゃん

片岡 義登・あさ美(白山町1) 女子・小都春(おとは)  
渡邊 祐気・陽子(栗原1) 男子・柗生(しゅう)

宮川 謙人・柳子(栗原1) 女子・可鈴(かりん)  
宮尾 暁典・由利子(広島1) 女子・幸(さち)  
宮尾 和也・瑞恵(上百々2) 男子・冬真(とうま)  
野村 功太郎・陽香(関川) 男子・成(なる)  
伊藤 雅文・佳菜(二俣) 男子・柗一郎(しゅういちろう)  
内田 達彦・ひろみ(関山) 女子・渚采(おと)

## ごめい福を祈ります

死亡



氏名 年齢 地区

石田 よ志子(83歳) 白山町2  
河内 共 榮(79歳) 白山町2  
丸山 ミサヲ(87歳) 白山町3  
土田 円 吉(83歳) 白山町4  
丸山 信 子(70歳) 白山町4  
早川 力(87歳) 学校町  
風間 賢 裕(79歳) 小出雲1  
宮腰 清 司(91歳) 小出雲3  
倉 俣 豊 一(96歳) 石塚町1

勝田 厚 子(65歳) 美守1  
渡部 マトシ(91歳) 高柳1  
岡田 仁(84歳) 西菅沼新田  
岡田 ハル子(92歳) 東志  
新保 和 枝(94歳) 志  
梅澤 ナ カ(91歳) 志  
吉崎 岩 男(71歳) 両善寺  
早津 久 子(93歳) 五日市  
池田 健一郎(90歳) 藤塚新田  
上野 トキ子(93歳) 除戸  
堀川 シ サ(90歳) 除戸  
小林 成 夫(85歳) 西条  
飯塚 計 博(53歳) 東関

阿部 藤 雄(70歳) 長沢原  
古川 孝 子(89歳) 柳井田町3  
堀川 利 夫(94歳) 広島2  
市川 律 子(89歳) 上百々2  
杉本 修 進(85歳) 大原新田  
相羽 久美子(81歳) 大沢新田  
山崎 正 夫(79歳) 大濁  
吉原 ト メ(95歳) 大濁  
江田 宗 雄(76歳) 杉野沢  
開発 京 子(83歳) 田口  
内田 幸 子(89歳) 西田屋新田  
岩野 房 子(87歳) 西田屋新田

※12月16日から1月15日までの間に届け出があったものです(敬称略) ※保護者やご遺族の承諾を得て掲載しています

# 図書コーナー

### ～「空き家」をどうする!??～

空き家を活かす …松村 秀一  
空き家対策の処方箋 …玉木 賢明  
あなたの空き家問題 …上田 真一  
親の家のたたみ方 …三星 雅人  
「空き家」が蝕む日本 …長嶋 修



一大活字本で楽しむ  
『コンビニ人間』  
村田 沙耶香 著  
埼玉福祉会 刊

### ～新しく入った本(一般書)～

頼朝と義時 …呉座 勇一  
無敵の読解力 …池上 彰(他)  
ルポ死刑 …佐藤 大介  
墨の技全ガイド …伊藤 昌  
新海誠の世界 …榎本 正樹  
ロジカル筋トレ …清水 忍  
新しい星 …彩瀬 まる  
蚕の王 …安東 能明  
夜叉の都 …伊東 潤  
あと十五秒で死ぬ …榊林 銘  
偽装同盟 …佐々木 譲  
答えは風のなか …重松 清  
シリウスの反証 …大門 剛明  
濁り水 …日明 恩  
真夜中のマリオネット …知念実希人  
李王家の縁談 …林 真理子  
一九六一東京ハウス …真梨 幸子  
原罪 …山本 音也

### ～新しく入った本(児童書)～

富士山のむこう側 …岩崎 京子  
ばけねキッチン …佐川 芳枝  
お天気屋と封印屋 …廣嶋 玲子  
まじょばーのたまごやき…堀 直子  
親切なおばけ …若竹 七海  
たぬき …いせひでこ  
セイロウさん …かとうまふみ  
ハナはへびがすき …蟹江 杏  
クリコ …シゲタサヤカ  
ポッポーン …たまむらさちこ  
おうちおおずもう …二宮由紀子  
よるはおやすみ …はっとりさちえ



一わすれものないかな?一  
『しんぱいなことが  
あります!』

工藤 純子 作  
吉田 尚令 絵  
金の星社 刊

最新情報はこちらからも▶



### <蔵書点検とは>

◀年に一度、図書館の蔵書がきちんと館内にあるかを確かめる作業です

問い合わせ先: 図書館本館 ☎ 72-9415

# 私が地球と人にできること ～身近なことから考えよう～

※監督を務める金子さん（後列一番左）



社会人チーム  
「妙高スプリングホースBC」の  
集合写真（県大会優勝時）

SDGsは、2015年に国連が決めた「持続可能な開発目標」のことで、世界を変えるための17の目標を、みんなで実現していくというものです。

私たちも日々の生活の中でできることがあります。例えば、ごみの分別をしたり、今まで触れることのなかった文化と触れ合ったり。一人ひとりの行動が、より良い未来をつくっています。日常のことから、SDGsについて考えてみましょう。

中学生の指導を12年  
牛乳配達業を営みながら、新井中学校野球部の外部コーチを12年務めています。元々は私の息子が野球部に所属していたことがきっかけでしたが、卒業後も縁あって継続しています。指導を行う上で、野球の知識や技術はもちろんですが、社会に出る基本を身につけさせることや人間的に成長するように促すことも重要であると考えながら取り組んでいます。そのためには、部活の時間が限られていることもあり、先生（顧問）から部員の学校内での様子も教えてもらいながら、一人ひとりの状況に

## 多くの世代が野球で交流できる環境を！

### ■中学生の指導を12年

### ■早朝野球チームで県制覇

私が監督を務めている早朝野球の社会人チームが昨年11月の県大会で初優勝しました。どのチームも非常にレベルが高く、準決勝・決勝ともに延長戦突入さらに逆転サヨナラ勝利という大熱戦で劇的な展開でした。中学時代の教え子も含め19、33歳までの選手、約20人が在籍しています。が、年代的に新婚や子育て中の選手が多く、毎試合人数を集めることに苦慮します。県大会も仕事などの都合で全員が揃わない中、臨みました。チームの方針として、せっかく早起きをして試合に来てくれているのだから、参加者全員から楽しんでもらいたい。野球を上達させる中で生活習慣や時間の使いかたが重要で、しっかりとした生活サイクルを築けた子は、野球だけでなく学力も伸びるケースが自身の経験上多いと感じています。これからも自身の気付きを意識しながら、部員のやる気と元気を引き出し、挑戦する気持ちが高まるような褒めかたや声のかけかたを意識していきたいです。

## これが私のSDGs

### SUSTAINABLE DEVELOPMENT GOALS

投球練習を見守る金子さん（写真右）

かねこ けんいち  
**金子 堅一 さん 54歳**  
自営業 小出雲2丁目在住

応じ、寄り添った指導を心掛けています。野球を上達させる中で生活習慣や時間の使いかたが重要で、しっかりとした生活サイクルを築けた子は、野球だけでなく学力も伸びるケースが自身の経験上多いと感じています。これからも自身の気付きを意識しながら、部員のやる気と元気を引き出し、挑戦する気持ちが高まるような褒めかたや声のかけかたを意識していきたいです。

ら、参加者全員から楽しんでもらいたい。野球を上達させる中で生活習慣や時間の使いかたが重要で、しっかりとした生活サイクルを築けた子は、野球だけでなく学力も伸びるケースが自身の経験上多いと感じています。これからも自身の気付きを意識しながら、部員のやる気と元気を引き出し、挑戦する気持ちが高まるような褒めかたや声のかけかたを意識していきたいです。

中学校の野球部員からの信頼も厚い金子さん。打撃の説明をわかりやすく行っていました。→



## <これが私のSDGs>

※取材や撮影は1月上旬に行っています

### ▶競技者の拡大と野球の生涯スポーツ化を目指す

チーム数や部員数が減少傾向にあるなか、今後部活動の形態が変更されることも見込まれており、今まで以上に競技人口拡大につながる活動を推進したいと考えています。また、老若男女、障がい者・健常者問わず、野球は気軽に楽しめることを伝えたいです。

### ▶野球を通じて健康の維持と家族の絆を形成

早起きするだけでも健康増進につながるものだと考えており、免疫力を高める意味でも野球の良さを感じます。さらに娘と息子と一緒に野球をしていることで家庭での会話も増えます。今後も身体が持ち続けて、仕事にも支障が出ない限りは野球に関わっていきます。



と考えると、免疫力を高める意味でも野球の良さを感じます。さらに娘と息子と一緒に野球をしていることで家庭での会話も増えます。今後も身体が持ち続けて、仕事にも支障が出ない限りは野球に関わっていきます。

今回、金子さんへの取材を担当しました。様々なお話を伺ったり、中学生へ指導する様子を見させていただく中で、ひとつのことを長く続けることの難しさや選手の立場を理解しながら寄り添う指導を行うことの大切さを改めて学ばせていただくことができました。さて、いよいよ北京冬季五輪が開幕します。このような社会状況の中での開催ですが、私も含めた市民の皆さんが「せなさん・るきさん」姉妹の活躍により、希望などを与えてもらうことを願いながら、サポート会に入会した上で、オンラインから熱い声援を送ります！（健）

## 編集後記



## 人口の動き

令和4年1月1日現在

総人口	3万 828人	(-18)
男性	1万 5015人	(-1)
女性	1万 5813人	(-17)
世帯数	1万 2374世帯	(±0)

※カッコ内は前月との比較