



「生命地域創造」

市報

みようこう

令和3年9月号 No.198

# 新たな架け橋に



←いろいろな角度から見た  
妙高大橋

# 目次

- 3 市内の出来事
- 4 市政「ゼロカーボンニュース」など
- 10 特集「災害に備えましょう」  
※別紙「避難所一覧表」折込
- 11 お知らせ
- 19 うぶごえ・おくやみ、図書
- 20 これが私のSDGs

## 今月の表紙 「新たな架け橋に」

今月の表紙は、二俣地内で撮影した、大田切川にかかる3つの橋（手前から国道18号の旧妙高大橋、新妙高大橋、上信越自動車道の大田切川橋）です。

国道18号と上信越自動車道は、災害時の避難や救助、物資運搬などを目的に通行を確保すべき重要な路線であり、国が指定する「第一次緊急輸送道路」に位置付けられています。

新しい橋が完成したことで通行がスムーズになっただけでなく、災害時の緊急車両の優先的な路線確保につながるなど、日常の市民生活とともに災害時においても安全安心の大きな架け橋となることが期待されています。

今月の特集は「防災」。備えあれば憂いなし。家族や友人、ご近所などと、万一の時の避難先や情報の入手方法などをご確認ください。

## がんばれ世界のアスリート 東京2020パラリンピック開催中

### 東京2020パラリンピック聖火の採火式を実施

8月16日に市総合体育館で行われた「東京2020パラリンピック聖火 妙高市採火式」では、はね馬アリーナの利用者などが見守る中、スポーツ団体関係者や障がい者スポーツ実践者により、火打石から起こした種火をかがり火台に点火した後に聖火が採火されました。

ギリシャのオリンピアで採火された炎を聖火とするオリンピック競技大会とは違い、パラリンピック競技大会では、イギリスのストーク・マンデビルで採火された炎と、開催地である日本国内47都道府県で集められた炎を東京で一つにしたものを聖火としています。

県内では8月12日から16日までの間に全市町村で採火式が行われ、パラリンピック開催の機運醸成を図りました。

妙高市で行われた採火式では川上教育長、市スポーツ協会の横尾祐子理事長、障がい者スポーツ実践者を代表して岩澤代志子さん（車いすカーリング）、長崎和志さん（車いすバスケットボール）、望月辰紘さん（ゴルフ）の5人が採火を行いました。

採火された炎はランタンへと移され、同日中に新潟市の新潟ふれ愛プラザへと運ばれました。そこで県内の炎が集められた後に東京へと運ばれました。



かがり火台を囲み一斉に点火



採火を行った5人

(左から長崎さん、横尾理事長、川上教育長、望月さん、岩澤さん)

スロベニア選手団からは写真を添えたお礼のメッセージが届くなど感謝の声が寄せられました▶



千羽鶴はスロベニア選手団のもとへ



はね馬アリーナで折り鶴を作る子どもたち

### スロベニア選手団へ千羽鶴を贈呈

妙高市とスロベニア共和国のスロヴェニ・グラデツ市は2001年に姉妹都市協定を締結し、高校生交流事業などを通じて親交を深めています。この経緯もあり、今回の東京2020オリンピック・パラリンピックに出場するスロベニア選手団を激励しようと、市民や市内スポーツ施設職員、同施設の利用者などが千羽鶴を作製しました。

スロベニア選手団は東京2020オリンピックで自転車競技をはじめとする4競技で合計5つのメダルを獲得しています。

## facebook をチェック!

市役所の facebook でも、市内の出来事などを随時紹介しています。詳細については、右のコードよりご覧ください。

妙高市役所  
facebook アカウント



妙高市役所

検索

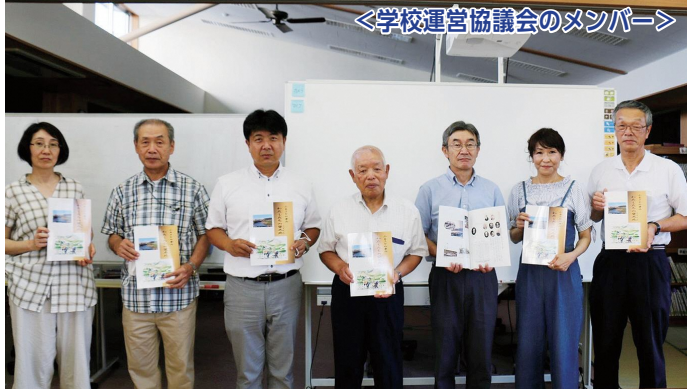
# 市内の出来事



## 地域の歴史を後世に語り継ぐ

～「斐太北小学校区学校運営協議会」が副読本を製作～

＜学校運営協議会のメンバー＞



＜発送作業の様子＞

斐太北小学校区学校運営協議会（吉住安夫会長）では、子どもたちの学習を手助けし、さらには地域の歴史を学んでもらうことを目的に、委員などが最初の編集会議から約2年の期間をかけて、「ふるさとの歩み わたしたちの斐太北」と題した副読本を製作しました。

副読本は、県内有数の古墳群で知られる斐太北部地区の歴史や名所をまとめ、地区の成り立ちや昔話など、多くの話題が紹介されています。また、写真や地図、イラストを用いて親しみやすく分かりやすい内容となっています。

協議会では約400冊製作した副読本を地元集落や作成に協力した企業、市の図書館などに配布。そのための作業を7月13日に実施したほか、7月20日には妙高市役所を訪問して、入村市長などに完成の報告を行いました。

なお、副読本は斐太北小学校の6年生が社会科などで活用するほか、学校の図書室などに設置され、地元の歴史や先人の活躍の継承に活用されます。



＜市長・副市長・教育長に完成を報告＞

## 安全安心の確保と地域間交流の促進

～国道18号・292号の通行がより快適に～



国道18号の新妙高大橋（写真手前）と上信越自動車道の大田切川橋（写真奥）  
※旧妙高大橋から撮影

国土交通省が進めてきた国道18号妙高大橋の橋梁架替工事が完了し、8月3日に新しい妙高大橋が開通しました。この工事は、旧妙高大橋が開通から約50年が経過して老朽化したため、恒久的な安全性の確保を目的として平成25年度から実施していたものです。

また、国道292号の楡島地内から長沢地内において県が整備を進めている改良区間のうち、一部区間（3工区）が、7月20日に開通しました。残る区間も早期供用を目指して、引き続き整備が行われています。

いずれの道路も今回の開通によって、利用者に安全と安心を与えるとともに、長野県との広域的な道路ネットワークが強化され、地域間の交流や連携の促進が期待されています。



開通直後から多くの車両が行き交う様子  
※国道18号の新妙高大橋

開通区間は、坂口新田地内と二俣地内で、新橋を含み延長1100メートルを結びます



従前より広い車道で地元の農耕車などにも配慮  
※国道292号

開通区間は長沢原地内の延長800メートルで、幅員が9メートルとなります

# 再生可能エネルギー について考える

ZERO  
CARBON  
NEWS No.5



再生可能エネルギーとは、資源に限りのある化石燃料とは異なり、一度利用しても比較的短期間に再生が可能で、繰り返し利用できるエネルギーのことです。

発電時に地球温暖化の原因となる二酸化炭素（CO<sub>2</sub>）を排出しないため、環境にやさしいエネルギー源です。

エネルギーを起源とする世界のCO<sub>2</sub>排出量は、約210億ト（1990年）から、約332億ト（2018年）に増加しています。世界そして日本が将来にわたって持続的に発展するためには、環境にやさしい再生可能エネルギーの導入を進めることが必要不可欠です。

日本のエネルギー供給のうち、石油や石炭、天然ガスなどの化石燃料が約8割を占めるうえ、そのほとんどを海外からの輸入に頼っているため、日本のエネルギー自給率は1割前後と、諸外国に比べてとても低い数値です。世界のエネルギー需要が急速に高まっている中、海外からの輸入に頼っている日本にとっては、安定したエネルギー源の確保は大きな課題です。

風力・太陽光・水力・地熱・バイオマスといった再生可能エネルギーは、国内で生産できることから、純国産エネルギーである再生可能エネルギーの活用が期待されています。

妙高市では、2050年までにCO<sub>2</sub>排出量を実質ゼロにすることを目指し、「生命地域妙高ゼロカーボン推進条例」を施行しました。また現在、ゼロカーボンの実現に向けた実行計画を策定中です。

この自然あふれる妙高市を次代に継承するため、市民、事業者、滞在者、市がそれぞれの役割を認識しながら、温室効果ガスの削減や再生可能エネルギーの活用など、さらなる地球温暖化対策に取り組んでいきます。

## 風力

風の力で風車を回し、その動力を発電機に伝達して電気を発生させる

## 太陽光

太陽の光を太陽電池にあてることで、半導体の電子が動き、電気を発生させる

## 水力

水が高いところから低いところへ流れるときの力を利用して水車を回し、電気を発生させる

## 地熱

地下に浸透した雨水がマグマの力で加熱されてできた蒸気を利用して電気を発生させる

## バイオマス

未利用の木材資源や一般廃棄物などをリサイクルして作られたバイオマス燃料を燃焼し、電気を発生させる

## 移動販売車運行中！

(株) 良品計画 (無印良品) の地域貢献事業の一環として、市との共催による移動販売を行っています。また、日本海鮮魚センターなどの市内の事業所なども参加し、様々な商品を販売しています。

### 毎月 6 日 (市内縦断ルート)

8:30 ~ 11:00 六・十朝市 (朝日町)  
 11:45 ~ 12:05 直売所みずほ市 隣  
 12:25 ~ 12:45 原通コミュニティセンター前  
 13:20 ~ 14:00 赤倉郵便局 隣  
 14:15 ~ 14:40 ライムリゾート駐車場 (池の平)  
 15:05 ~ 15:35 杉野沢温泉区消防小屋前

### 毎月 20 日 (新井南部ルート)

※9・10・12月は26日に変更となります  
 のでご注意ください

8:30 ~ 11:00 六・十朝市 (朝日町)  
 11:45 ~ 12:00 直売所みずほ市 隣  
 12:25 ~ 12:40 (株) 樽沢組倉庫前 (長沢)  
 13:10 ~ 13:25 ひらまる会館前  
 13:55 ~ 14:10 上馬場集落センター前  
 14:40 ~ 14:55 上小沢農村公園前  
 15:20 ~ 15:35 J A えちご上越 泉支店前



地域をつくる  
 未来へつなぐ

住  
 地  
 み  
 域  
 慣  
 れ  
 た  
 に  
 共  
 た  
 に

## 今年度も移住者交流会を開催します！

妙高市に移住してきたかたを対象に「移住者交流会」を開催します。普段話す機会のないようなかたと話をしたい、移住者同士で友だちを作りたいかたは、ご参加ください。

- 日 時：10月1日 (金)  
14 ~ 16 時
- 場 所：cafe ヌーベル遠い雲の下  
(妙高市長森 1240)
- 定 員：16 人 (先着順)
- 参 加 費：900 円
- 申し込み：地域共生課移住定住推進係  
☎74-0064
- 申込期限：9月24日 (金) 17 時



昨年度の移住者交流会

初めての開催で参加者同士  
 楽しい時間を過ごしました。

## スマートフォン講座 参加者募集！！

地域の皆さんから、地域活動の連絡や会議の日程調整、案内、行事の周知など、スマートフォンを活用して簡単に行い、事務負担の軽減を図ってもらうため、スマートフォン講座を開催します。(参加無料)

■講座開催日など ※当日はドコモショップ妙高新井店のスタッフが講師をします

日 時	対象地域	会 場	申込締切	内 容
9月21日(火) 10時~ 11時30分	妙高高原	ほっとアリーナ妙高高原 2階 軽運動室	9月17日(金)	①基本的な操作方法や注意点について ②妙高市の公式 LINE について ③なんでも質問タイムなど
9月28日(火) (90分)	妙高	妙高保健センター 3階 大研修室	9月24日(金)	

- 定員：各日 10 人
- 持ち物：お持ちのスマートフォン (契約会社がドコモ以外のかたも参加できます)
- 参加申込：地域づくり協働センター (勤労者研修センター内) ☎73-7808

問い合わせ…地域共生課 地域協働推進係☎74-0063 移住定住推進係☎74-0064

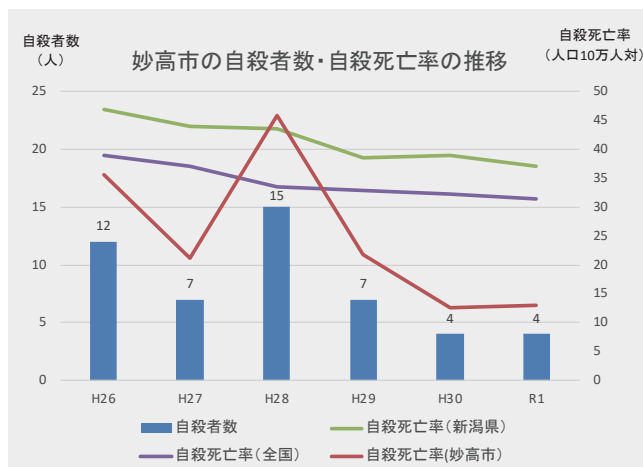
# こころの不調はひとりで悩まず相談を ～9月は新潟県自殺対策推進月間～

## 妙高市の現状

当市の自殺者数は、年によって変動がありますが、令和元年は年間4人のかたが自殺で亡くなっています。また、人口10万人あたりの自殺死亡率については、ここ3年は国や県よりも低くなっています。

本市では、平成31年3月に「いのち支える妙高市自殺対策計画」を定め、特に自殺で亡くなるかたが多い「高齢者」と「働き盛り世代」への支援を重点的に、関係機関と連携し、自殺予防の取り組みを行っています。

自殺は追い詰められた末に起こると言われているため、本人や周りの人が、こころの不調に早く気付くことが大切です。



## こころの不調のサイン ～当てはまるものがないかチェックしてみましょう～

新型コロナウイルス感染症が感染拡大する状況では、不安やストレス、恐怖、怒り、興奮、不眠など、こころやからだに様々な変化が起こることがあります。まずは、自分自身のこころの状態を確認しましょう。

### こころの不調のサイン

- 気分が沈む、憂うつ
- 何をするのにとも元気が出ない
- イライラする、怒りっぽい
- 理由もないのに不安な気持ちになる
- 気持ちが落ち着かない
- 胸がドキドキする、息苦しい
- 何度も確かめないと気がすまない
- 周りに誰もいないのに、人の声が聞こえてくる
- 誰かが自分の悪口を言っている気がする
- 何も食べたくない、食事が美味しくない
- なかなか寝付けられない、熟睡できない

### ★当てはまる症状がある場合は、相談窓口や医療機関に相談しましょう

ひとりで抱え込まず、まずは相談しましょう。身近な人の様子がいつもと違うと感じたら、「どうしたの」と声をかけましょう。早めに専門機関につなげることで、救われるかたがいます。

## 相談窓口一覧 ～ひとりで抱え込まず、まずは相談しましょう～

悩みはひとりで抱え込まず、誰かに話してみませんか。つらい気持ちを我慢せず、話をするだけでこころも軽くなります。なお、秘密は固く守られます。

内容	相談窓口	電話番号
一般健康相談	健康保険課	☎74-0013
高齢者の福祉・介護	福祉介護課	☎74-0017
消費生活や多重債務	市民総合相談室（市民税務課）	☎74-0042
妊娠・出産・子育て	こんにちはすくすく相談窓口	☎74-0065
お子さまに関すること	こども教育課	☎74-0039
	24時間子どもSOSダイヤル	☎0120-0-78310
悩みや不安があるかた	新潟県こころの相談ダイヤル(24時間)	☎0570-783-025
	上越地域いのちとこころの支援センター	☎025-524-7700
労働に関すること	生活困窮相談（福祉介護課）	☎74-0061
	上越労働相談所（上越地域振興局内）	☎025-526-6110

問い合わせ…健康保険課 健康づくり係 ☎74-0013

# 口座振替・スマホ決済で確実・便利で安全な納税

皆さんから納めていただいた税金で、市民生活に関わる公共サービスが行われています。例えば、子どもの教育や介護などの福祉、ごみ収集など、市民生活に必要な様々なサービスに使われています。

納め忘れの心配もないね！



## 口座振替

### ●口座振替のメリット

1. **便利**…納期ごとに納税へ出かける必要がなくなります
2. **安全**…納税のために現金を持ち歩く必要がなくなり、新型コロナウイルス感染症禍の中で感染リスクのある外出を減らすことができます
3. **確実**…納め忘れがありません。万が一口座へ入金を忘れても再振替します

### ●口座振替できる金融機関

- ・第四北越銀行
- ・八十二銀行
- ・新井信用金庫
- ・新潟県労働金庫
- ・えちご上越農業協同組合
- ・ゆうちょ銀行 郵便局
- 上記金融機関の本店、支店 など

### ●口座振替できる税目

- 市県民税（普通徴収）、固定資産税・都市計画税、軽自動車税、国民健康保険税（普通徴収）、介護保険料（普通徴収）
- 口座振替は通帳と銀行印を持参して、市役所、各支所、市内の金融機関でお申込みください
- 電話による口座振替申込書の取り寄せも可能です。後日、申込書をご自宅へ郵送しますので、記入・押印のうえ、ポストへ投函してください

## スマホアプリ決済

スマホアプリ決済なら、「24 時間」「いつでも」「どこでも」納付が可能です。また、自分の都合の良い時に納付が可能で、自宅でするため外出する必要がありません。（納期限が過ぎたものは使用できませんのでご注意ください）

### ●対象税目など

- 市県民税（普通徴収）、固定資産税・都市計画税、軽自動車税、国民健康保険税（普通徴収）、介護保険料（普通徴収）

## 決済手順

### ①アプリにお金をチャージ

アプリで電子マネーをチャージします（クレジットカードでの支払いは不可）

### ②バーコードを読み込む

アプリの請求書払いを選択し、納付書のバーコードを読み込み、決済画面へ進みます

### ③支払い完了

支払う金額を確認し、決済すれば支払い完了です  
※領収証は発行されません

## スマホ決済ができるアプリ

Pay Pay

（請求書払い）



LINE Pay

（請求書支払い）



## 【納付書イメージ図】

↑ スマホのカメラでこのバーコードを読み取る  
(金融機関/コンビニ店舗) この受領証は、大切に保管してください。

問い合わせ…市民税務課 収納グループ ☎74-0010

# スマホを利用して気軽に運動を楽しもう

～運動不足解消+免疫力向上！ポイントを貯めて各種サービスに～

市では、スポーツを通じた健康づくりや運動習慣の定着化を図るため、県と連携して「にいがたヘルス&スポーツマイレージ事業」に取り組めます。また、新型コロナウイルス感染症の流行下においても、「密にならず」「自分のペースで」「毎日こつこつ」続けられる、ウォーキングやランニング、ラジオ体操などの実践を推奨しています。お持ちのスマートフォンに専用アプリをダウンロードして、ウォーキングやランニングなどの活動を記録するとともに、ポイントを貯めて、地域協力店でのサービスにご利用ください。



県が実施するスマートフォンアプリを使ったサービスです。実際に歩いた距離や走った距離、健康診断の受診などの活動によりポイントが貯まり、貯まったポイントを市内5店舗（8/13時点）をはじめとした地域協力店で割引などの各種サービスを受けることができます。登録方法や利用方法など詳しくは市または県ホームページをご覧ください。

## ◆ポイント1：運動・スポーツの見える化・ポイント化

- ・ウォーキング、ランニング、サイクリングなどを記録し、ポイント化
- ・スポーツ観戦などの「みる」スポーツもポイント化

## ◆ポイント2：健康活動の見える化・ポイント化

- ・体重、血圧を記録しポイント化
- ・健康診断の受診もポイント化

## ◆ポイント3：既存アプリに「県オリジナル機能」追加

- ・アプリ「グッピーヘルスケア」を活用し、上記ポイントを付与
- ・地域協力店でのポイント交換機能などを追加

※ポイント付与（例）

- ・1日3,000歩（4ポイント）、1日10,000歩（20ポイント）
- ・体重・血圧測定記録（各2ポイント）、ラジオ体操（4ポイント）



市ではラジオ体操講習会や指導員派遣を行っています



## 地域協力店を随時募集中！

この事業に協力いただける地域協力店を募集中です。  
詳しくは県ホームページをご確認ください。  
市内の地域協力店は、市ホームページに掲載しています。

▼県ホームページ



▼市ホームページ







# 受けつきはぐくもう 「妙高市民の心」

今月の重点目標  
地域の行事に  
家族で参加しよう



## 「秋のALL妙高あいさつ運動」×「全国交通安全運動」

秋のALL妙高あいさつ運動「横断歩道は歩行者優先。お先にどうぞ！キャンペーン」は、全国交通安全運動とタイアップして歩行者優先の安心・安全なやさしい交通ルールの徹底を目指します。

### 横断歩道で一時停止していますか？

新潟県における、横断歩道での車の一時停止率は49.4%（JAF「信号機のない横断歩道での歩行者横断時における車の一時停止状況全国調査（2020）」）となっており、令和3年に実施した妙高市独自の3地点抽出調査における一時停止率は30.2%でした。

横断歩道は歩行者が優先です。しかし、歩行者が横断するか分からないため、一時停止をしない運転手も少なくはなく、事故の原因の一つとなっています。

あいさつ運動に合わせて、運転手は一時停止の徹底を、歩行者は横断の意思表示やあいさつを心がけましょう。



### みんなで取り組みましょう！

目標値：運動実施後の一時停止率70%以上

期間：9月21日（火）～29日（水）の平日6日間（土日・祝日は除く）

取組内容：運転手は横断歩道での歩行者優先を徹底する。

歩行者は横断歩道を渡る際に、ハンドサイン（手を上げる）などで横断の意思表示とあいさつをする。

## 地域や団体の「妙高市民の心」の取り組み事例を募集

「思いやり」や「助け合い」を推進する「妙高市民の心」に関する取り組みを募集しています。「妙高市民の心」に沿った取り組みであれば何でも応募できます。皆さんの日頃の活動などの事例をご応募ください。

応募方法：指定の様式をご記入のうえ、活動内容がわかる写真を添付して下記まで提出してください。

応募期限：9月30日（木）まで

申込先：〒944-8686 妙高市栄町5-1

妙高市教育委員会 生涯学習課 生涯学習推進係

☒syogaigakushu@city.myoko.niigata.jp

表彰など：優秀事例は賞状と賞品を贈呈し、市報などで紹介

昨年度の事例表彰～あいあう食堂～



世代を越えた交流が行われました。

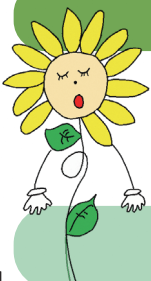
募集要項や応募用紙は市ホームページからダウンロードできます。過去の表彰事例なども掲載されています。

<https://www.city.myoko.niigata.jp/docs/5472.html>



◀市ホームページはこちら

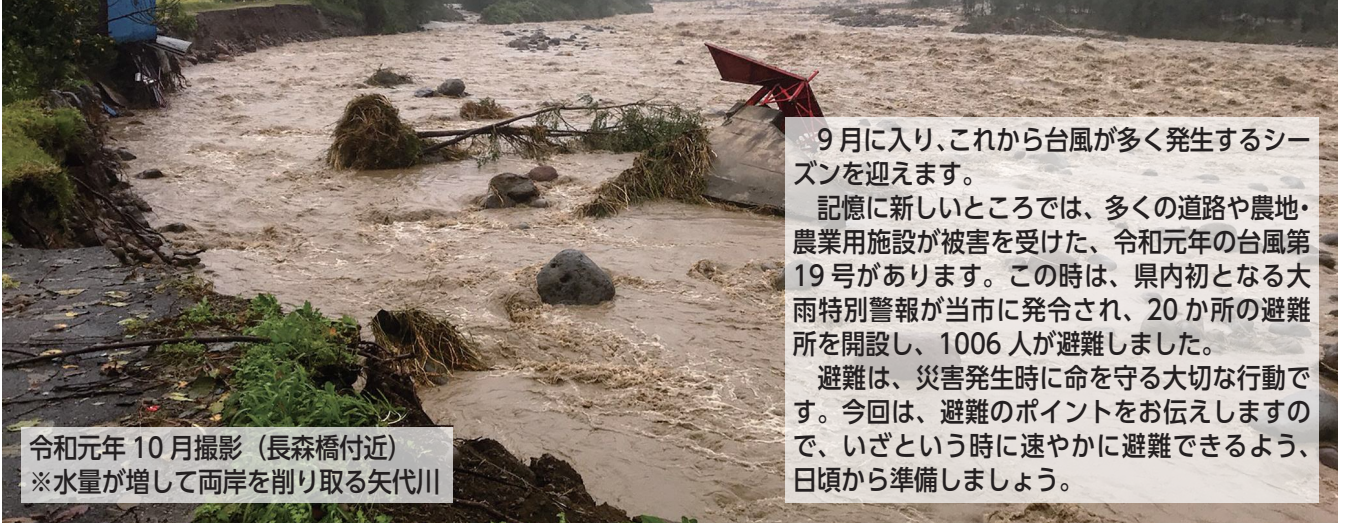
## 身近な「ほっ」とするエピソード募集中



「電車で席を譲ってもらった」「作業中に声をかけてもらった」など、心温まる話をお寄せください。エピソードはホームページなどで紹介するほか、市民の心推進に活用します。

問い合わせ…生涯学習課 生涯学習推進係 ☎74-0034

# 秋の台風シーズン到来！ 風水害・土砂災害に備えましょう。



令和元年 10 月撮影（長森橋付近）  
※水量が増して兩岸を削り取る矢代川

9 月に入り、これから台風が多く発生するシーズンを迎えます。

記憶に新しいところでは、多くの道路や農地・農業用施設が被害を受けた、令和元年の台風第 19 号があります。この時は、県内初となる大雨特別警報が当市に発令され、20 か所の避難所を開設し、1006 人が避難しました。

避難は、災害発生時に命を守る大切な行動です。今回は、避難のポイントをお伝えしますので、いざという時に速やかに避難できるよう、日頃から準備しましょう。

## ポイント 1. 避難先や避難ルートを家族で話し合しましょう

家族が揃っている時に災害が発生するとは限りません。職場や学校などから避難する際、全員が同じ場所に避難できるよう、あらかじめ家族で話し合しましょう。また、安全な避難ルートも事前に確認しておきましょう。

※次ページ以降に市内の避難所一覧表を掲載していますのでご確認ください（表はご自宅などで要保管）

## ポイント 2. 避難情報が発令されたら速やかに避難しましょう

市が発令する避難情報には、「高齢者等避難」と「避難指示」があります。

避難情報が発令された時は、速やかに避難しましょう。

### ▶ 高齢者等避難

避難に時間がかかる高齢者や障がいのある人は、避難所など安全な場所へ避難してください。

上記以外のかたも普段の行動を見合わせたり、いつでも避難できるように準備してください。

### ▶ 避難指示…対象地域のかたは全員速やかに危険な場所から避難してください。

## ポイント 3. 情報を入手できるように準備しましょう

災害の危険が迫ると、避難情報、避難所の開設や気象情報など、いろいろな情報を発信します。欲しいときに必要な情報が確認できるよう、複数の手段を確保しておきましょう。

### ▶ 入手手段① 「防災行政無線の戸別受信機」

市では戸別受信機を無償貸与しています。設置がお済みでないかたは市役所までお問合せください。

### ▶ 入手手段② 「LINE 公式アカウント」

スマートフォンアプリの LINE で、情報発信しています。ぜひ登録をお願いします。

断線による不通の心配がなく、停電時でも電池により放送を聞くことができる戸別受信機



LINE 登録はコチラから



5 月から LINE を活用して各種市政情報を配信しています。10 月からは希望するカテゴリーに応じた配信サービスを開始する予定です。

— 災害に備えた取り組みを進めています —  
災害が発生した際、円滑な避難所運営が行えるよう、自主防災組織、防災士、施設管理者、市職員が連携して避難所運営研修を実施しました。安心して避難できるよう、準備しています。



研修では避難所レイアウトや役割分担などの確認のほか、外部講師による模擬的な避難所運営訓練を行い、対応力の向上を図りました。

問い合わせ…総務課 危機管理室防災係 ☎ 74-0002

# お知らせ

時日時 会場 対象 内容 申込方法  
 法・締め切り 他 その他 参加料などの金額  
 定員 問 申し込み先・問い合わせ FAX ファクス  
 HP ホームページアドレス メールアドレス

## 募集



### 文芸妙高掲載作品

▼一般部門：①小説…400字詰め原稿用紙20枚以内 ②随筆…400字詰め原稿用紙10枚以内 ③詩…1人1編 ④短歌…1人5首 ⑤俳句…1人5句 ⑥川柳…1人5句 ▼特集部門：わたしの40代 ※形式は一般と同様 申9月30日(木)までに、メールまたは市図書館本館、妙高高原・妙高図書室へ提出  
 他詳細は募集要項に記載

### 排雪用トラック登録車両

▽原則、市内事業所が所有者または使用者となっている2以上の車両 ※自家用車可 申9月17日(金)までに車検証、自賠責保険証書、任意保険証書の写しと車両の前後両側面の写真を提出 ※事業用車両は車検証の写しのみで可 問建設課 ☎74・0024

### 上越テクノスクール

【介護員養成科3期】 時12月8日(水)～令和4年2月7日(月) 9時～16時40分 申9月17日(金)～11月17日(水) 無料 ※教材費など自己負担(9800円程度) 問ハローワーク妙高 ☎73・7611

### 市民体力テスト参加者

時①9月12日(日) 10～12時 ②9月15日(水) 19～21時 ③9月22日(水) 19～21時 会①市総合体育館 ②妙高ふれあいパーク ③妙高高原体育館 対20～79歳までの市民

## 9月議会放送日程

問議会事務局 ☎74-0043

日程	放送内容	開始時間
2日(木)	本議会(一般質問)	10時
3日(金)	本議会(一般質問)	10時
9日(木)	本会議 (R2年度決算関係議案 提案説明・決算審議)	9時30分
10日(金)	本会議 (R2年度決算審議)	9時30分
14日(火)	厚生文教委員会	10時
15日(水)	産業経済委員会	10時
16日(木)	総務委員会	10時
24日(金)	本会議(議案採決)	10時

※8月30日(月)の決算関係議案以外の提案説明はインターネットで録画配信  
 ※9月3日(金)、10日(金)は質問者数などの影響で休会となる場合あり  
 ※黒文字：上越ケーブルビジョン、インターネット中継あり。緑文字：インターネット中継のみ  
 ※放送は、審議の状況により一時中断する場合あり

### 防衛大学校推薦・総合選抜

申9月8日(水)まで 問生涯学習課 ☎74・0036  
 【推薦採用】 対18歳以上21歳未満で、高卒(見込みを含む)または高専3年次修了者(見込みを含む)のうち、成績優秀かつ生徒会活動などに顕著な実績を修め、学校長が推薦できる者 対▼試験日：9月25日(土)・26日(日) ▼会場：防衛大学校

### 妙高あっぱれ逸品・推奨品

対農林水産物、加工食品、酒類、民芸・工芸品 申10月20日(水)までに指定の申請書を提出 ※認定基準、申請書などは市ホームページにあり 問市推奨品協会 ☎74・0019

## 身元保証支援 あしたばの会

病院への入院や老人ホームへの入居時に  
 家族に代わって「身元保証人」を引き受けます。

高齢者の生活をフルサポートいたします

一般社団法人 あしたばの会

新潟県上越市大和3-4-2

お気軽にお問合せください

☎0120-21-8480

## ネット注文サービス“e-hon”会員募集

e-hon 全国書店ネットワーク

まずは、**無料の会員登録を!**  
**送料無料!個別包装!**

コミック、雑誌、単行本から CD、DVDのご注文も受け付けます!

QRコードまたは以下のアドレスから (約1分で登録完了) お支払いは、クレジットカードでもOK。ご自宅への配送も可能です。

https://www.e-hon.ne.jp/SHOP458230

受取は、ニシワキ電気朝日町店へ  
 営業時間：午前9時～午後6時まで 電話：0255-73-7050

# 上越人材ハイスクール

☎ 025-523-2690

▼詳細はこちらから



## 【募集中の講座】

- ▶ 庭木の冬囲いの仕方
  - ▶ シニアエクセル基礎
  - ▶ ワード・エクセルコース
  - ▶ 秘書検定(2級)コース
  - ▶ 機械要素
  - ▶ 製造業の新入社員フォロー研修
  - ▶ 第1種電気工事士(実技のみ)※
  - ▶ 第2種電気工事士(実技のみ)※
- ※受験者が対象

## 助成・補助 減免制度



## 国際・全国スポーツ大会激励金

① 対次のすべてに該当する選手  
② 県などの予選会を経て、または各競技団体などの推薦を受け、国際・全国大会に参加  
③ 市内在住、または市内の事業所、学校に所属  
④ ▼交付額…①全国大会：1万円 ②国際大会：国内開催2万円、国外開催3万円  
※交付は同一年度に3回まで  
⑤ 申請指定の申請書と出場を証明できるものを大会開催の前日までに提出 ※申請書は市役所、市ホームページにあり  
☎ 生涯学習課 74・0036

## 人間ドック費用

① 対次のすべてに該当するかた  
② 4月1日以降に受診  
③ 受診日時時点で市内在住の後期高齢者医療制度加入者  
④ 結果を市や県に提供可能  
⑤ 助成額…1万円(上限)  
▼申請に必要なもの…人間ドックの領収証および受診結果の写し、振込先がわかるもの  
☎ 健康保険課 74・0056

## 税・健康・福祉



## 年金受給者の所得税控除

対象となる配偶者または扶養親族がいるかた、年金受給者が障がい者または寡婦(寡夫)に該当するかたは日本年金機構から送付される申告書を提出してください。

☎ 上越年金事務所

☎ 025・524・4115  
健康保険課 74・0056

## 献血にご協力を

時・会 9月8日(水) 10時～11時30分 市建設業親和会  
☎ ▼献血種類：400ミリットの

市内の出来事

市政

特集

お知らせ

うぶごえ・おくやみ

## 住宅関連制度ご案内

▶ 安全・快適住まいづくり支援事業補助金  
※補助金は地域商品券で交付(耐震対策工事は10万円分)

### 1. ゼロカーボン推進工事

対象者…①市内在住または市内に転居する意思を有するかた  
②世帯員全員の合計所得が1000万円以下のかた  
③申請時に市税などを滞納していないかた

対象工事…断熱・遮熱化、照明のLED化、自家発電システムの設置など

補助金…対象工事費の5分の1(要援護世帯2分の1)

限度額…10万円(太陽光と蓄電池併用の場合は20万円)

### 2. 耐震対策工事

対象者…①～③は「ゼロカーボン推進工事」と同様  
④耐震診断を実施し、耐震改修工事(補強設計含む)またはシェルター設置工事などを行うかた

補助金…対象工事費の2分の1(旧耐震)、3分の1(新耐震)  
限度額…100万円(予算額に達し次第終了)

### ▶ 住まいの克雪対策推進事業補助金

対象者…①～③は「ゼロカーボン推進工事」と同様  
④自己の居住に供する目的で、雪下ろしが必要な住宅を克雪住宅へ改良するかた、または屋根に安全対策工事(命綱固定アンカーなど)を行うかた

補助金…克雪化改修工事は対象工事費の5分の1(要援護世帯は5分の1.25)、安全対策工事は、対象工事費の3分の1(要援護世帯は2分1) ※予算額に達し次第終了

限度額…克雪化改修工事…66万円(要援護世帯は82.5万円)  
安全対策工事…5万円(要援護世帯は10万円)

☎ 建設課 74-0026

## 救急の日・救急医療週間

9月9日(木)は「救急の日」、  
9月5日(日)～11日(土)は「救急医療週間」です。休日夜間は救急医療機関が重症や中等症患者への診療に専念できるよ

う、軽症の場合は上越休日・夜間診療所を利用ください。

☎ 県福祉保健部

☎ 025・256・8947  
健康保険課 74・0056

【夜間の急病で困ったときは】  
☎ 025・284・7119

☎ 025・288・2525

※毎日19時～翌朝8時まで

## 除雪機、他店購入商品でも 点検・修理 いたします。

※御安心下さい※

当社よりご購入のお客様は、無料シーズン前点検のハガキを差し上げます。

## 中古除雪機・先行商談会開催中

## 妙高 ささエール商品券

取扱店(令和3年11月30日まで)

取扱メーカー HONDA クボタ 共立 ヤナセ ワドー フジイ ヤンマー ハスク 他

## (有)イシノ

妙高市東四ツ屋新田 206-6  
営業時間 8:30～18:00  
年中無休 (82) 2214

〈広告〉

〈広告〉



## 環境 コンテスト表彰式

環境ボスター、エコ標語・山柳、マイバッグ

時10月2日(土) 9～10時

会新井総合コミュニティセンター

他全応募作品を展示。入賞作品は本庁・各支所で巡回展示

問環境生活課 ☎74・0031

## フードドライブ

時10月2日(土) 9～12時

会新井総合コミュニティセンター

対市内在住者、市内事業所など

内提供できる食品・食材：①箱や袋が未開封 ②賞味期限がある ③常温保存可能 ④食品表示がある ⑤米・玄米

問環境生活課 ☎74・0031

## リユース情報

(8月16日現在)

▼譲りたい：【無料】衣装タンス、シングルベッド、冷蔵庫、シルバーカー(手押し車)、マルチジュースサーバー、パイプベッド、キッチンテーブル用イス(木製)、介護ベッド(シングルベッド)、座卓

ひな人形

【有料】介護用組立式ベッド、

自転車、はしご、除湿機、ベ

レー帽、シニアカー(充電式)

▼譲ってほしい：家庭菜園用

ビニールハウス、イボ竹、鳥

よけネット、長机・イス、ピ

アノ、防草シート

問環境生活課 ☎74・0031

【あらい再資源センター】

持ち込まれた不用品を希望

者に無料で提供しています。

問あらい再資源センター

☎72・6841

## イベント・講座

### 子育てを考える親の集まり

時①9月16日(木) ②10月21日(木)

③11月18日(木) ④12月16日(木)

※いずれも19時～20時30分

会新井総合コミュニティセンター

対市内小中・総合支援学校の保護者

内①最近の子育て事情、適応

指導教室での学び

②子どもの気持ちと関わりかた

③わくわくホームでの活動、

不登校・我が家の場合

④ひきこもりの実態と支援策

問子ども教育課 ☎74・0039

## じょうえつ創業塾2021

時10月2日(土)・9日(土)・16日

(土)・30日(土)、11月13日(土)

13時～17時40分 受付12時30分

対創業をお考えのかたなど

定20人 ※受講料無料

申9月17日(金)必着

会・問上越商工会議所

☎025・525・1185

## 不動産無料相談会

【上越会場】

時10月2日(土)・3日(日) 10～16時

会無印良品直江津

【妙高会場】

時10月3日(日) 10～16時

会新井ショッピングセンター

申・問県宅地建物取引業協会

☎025・521・1184

## 普通救命講習

時9月26日(日) 9～12時

会上越地域消防局 講堂

内成人の心肺蘇生法、AED、異物除去、止血など

定30人 ※先着順、感染予防

策を講じて実施

¥210円(テキスト代など)

申9月13日(月)～20日(月・祝)まで

問新井消防署 ☎72・7119

## 空き家相談会

時9月29日(水) 13時30分

会市役所201会議室

申9月22日(水)まで

他▼持ち物：空き家の登記簿・固定資産税の課税明細書

定6組 ※相談料無料

問地域共生課 ☎74・0064

## 「誓女 GONE」上映会

時①10月9日(土) 9時30分

②10月9日(土) 13時30分

③10月10日(日) 9時30分

会市文化ホール

¥一般1200円、夫婦ペア

チケット2000円、65歳以

上1000円 ※小中高生は

無料。小学生未満は入場不可。

問市文化ホール ☎72・9411

## きょう講習会

時10月5日(火) 10～14時

会赤倉体育センター

内きのこ採取、鑑別講習など

定50人(要事前申込)

¥200円

問上越食品衛生協会事務局

☎025・523・1195

## 前島整骨院

受付時間	月	火	水	木	金	土・祝	日
午前 8:00～12:00	○	○	○	○	○	○	×
午後 2:30～6:30	○	○	○	○	○	×	×

◆出張施術いたします

妙高市田町1-3-6 前島順子

☎72-3036

**妙高市限定** 家の片付け～処分を格安にて行います!!

私たちが対応いたします お気軽にご相談下さい!

昨年度 **48件の実績** ヤスダでお得に!!

(有)安田商会  
妙高市大字下濁川1483-1  
Tel.0255-75-3835

〈広告〉

〈13〉 〈広告〉

市内の出来事

市政

特集

お知らせ

うぶごえ・おくやみ

## 看護職員再就職支援セミナー

時11月10日(水) 9～12時

会上越市市民プラザ

対40歳以上の看護職員

内基礎的な講義や演習と情報交換会

申・岡新潟県ナースセンター

☎025・233・6011

## 救急法講習会

時9月12日(日)①9～10時 ②

13～14時 ※①②は同じ内容

対ZOOMで参加できるかた

内心肺蘇生とAEDを用いた

成人の一次救命処置

定各回10人程度 ※無料

申①氏名②ふりがな③参加時

間④連絡先を記載し、メール

またはQRコードで申し込み

☐jirc.nyoko@gmail.com

問日本赤十字社妙高市地区事務局

(福祉介護課内)

☎74・0061



▲申し込みはこちら

## 日本語教室 あいっえおスクール

時9月7日～11月9日の毎週

火曜 9時30分～11時

会勤労者研修センター

¥500円(年)

申・岡生涯学習課☎74・0035

その他のお知らせ



## サービスをLINEに切替

道路破損情報を収集する「Mレポ」と子育て情報を配信する「えむぶら」のサービスを9月30日(木)で終了します。10月以降は市公式LINEにサービスを引き継ぎますので、今後もサービスを利用されるかたはご登録ください。

他Mレポの情報受付は、9月15日(水)まで。(9月30日(木)までに案件を処理)

問総務課☎74・0004

陸上自衛隊岡山演習場

9月の使用日程

時・内①一般訓練…1日(水)～30日(木) ②飛行訓練…1日(水)～30日(木)の平日 ③射撃等訓練…1日(水)～4日(土)、8日(水)～11日(土)、16日(木)、19日(日)～30日(木)

他中止・日程変更する場合あり。演習場は原則立入禁止

問陸上自衛隊高田駐屯地

☎025・523・5117

総務課☎74・0002

## 長年の地方自治功労を称えて 故樋口幸藏さんに従六位の叙位伝達



樋口さんは、昭和45年に旧新井市議会議員として初当選し、昭和62年までの5期16年8か月の間、議会議員として活躍されました。

在職中は、社会厚生常任委員会委員長や総務文教常任委員長などの要職を歴任し、地域の発展と生活の向上に大きく貢献されました。

これらのご功績が称えられ、平成23年2月に地方自治功労として旭日双光章を受章され、この度、ご逝去に伴い従六位の叙位が発令されました。



当日は、ご遺族の樋口輝雄さんへ市長より叙位の伝達が行われました。

## 長年の功績に栄誉 ～市消防団関係者へ表彰状を伝達～

長きにわたり消防団活動に尽力いただいた次のかたに国や県、消防協会より表彰状が送られ、市長より伝達されました。(敬称略)



▲宮腰英雄方面隊長 日本消防協会会長表彰 県知事・県消防協会会長表彰



▲山川栄勇団長 消防庁長官表彰 (功労章)



▲加藤克志副団長 日本消防協会会長表彰 県知事・県消防協会会長表彰



▲笹川利春副方面隊長 日本消防協会会長表彰 県知事・県消防協会会長表彰



▲加藤和之方面隊長 日本消防協会会長表彰 県知事・県消防協会会長表彰



▲竹田博文副方面隊長 消防庁長官表彰 (永年勤続功労賞)

組合員の皆様へ

## ご法要のご用命は JAセレモニーサービスへ

専門スタッフが丁寧に お見積り 無料 お手伝いいたします。



JAえちご上越 JAセレモニーサービス

新潟県上越市稲田4丁目5-15 ☎(代)025-527-2077

◎虹の会会員募集中◎

フリーアクセス 0120-97-1959

〈広告〉

あらいしんきん

## 教育ローン

◆ご融資金額：500万円以内

◆ご融資期間：10年以上



皆さまに親しまれる



新井信用金庫

〈広告〉

## 小規模特認校 新井南小学校の児童を募集

豊かな自然の中で、1クラス10人前後の人数であることを最大の利点として、児童一人ひとりが確かな学力を身に付け、心身の成長を果たせるよう支援します。それぞれの存在を大切にし、リーダーシップ、フォローシップ、コミュニケーション能力を高めます。また、外国語（英語）学習にも力を入れていて、1年生から各学年に応じたカリキュラムに沿った外国語活動を実施しています。

対 小学校1～6年生

申 12月24日(金)までにこども教育課へ  
申請書を提出

他 説明会を随時開催  
オープンスクールや  
体験入学も実施

問 こども教育課 ☎ 74-0037



▲詳細はこちらから

## 定期メンテナンスによる 水夢ランドあらい休館

時 9月6日(月)～9日(木)

※10日(金)13時から営業再開

問 水夢ランドあらい ☎ 72・3600

## 全国道路・街路交通情勢調査

9～11月に無作為に抽出した自動車所有者に調査票を郵送しますのでご協力をお願いします。

問 高田河川国道事務所  
☎ 025・523・3136

## 屋外広告物について

幹線道路沿いや市街地などに屋外広告物を設置する場合、大半は許可手続きが必要です。また、設置場所によって制限があります。

問 上越地域振興局

☎ 025・526・9503

## 土砂災害に注意

大雨の時は早めの避難を心がけてください。降雨が激しく、外に出られない場合は斜面や川から離れた2階以上の部屋へ避難しましょう。なお、土砂災害の兆候を見つけた場合はご連絡ください。

問 妙高砂防事務所 ☎ 72・4142

## 市有地を売払います

内 ▼所在地・美守二丁目46番10、11、12、13の4区画

▼面積…①257・32平方メートル

- ② 258・58平方メートル
- ③ 258・60平方メートル
- ④ 258・61平方メートル

▼売払予定額…

① 414万2852円

② 416万3138円

③ 411万9498円

④ 416万3621円

申 9月13日(月)～11月12日(金)

問 建設課 ☎ 74・0026



◀詳細はこちらから

## 令和4年度 電気柵貸出要望受付

対 ①3戸以上で設置し、共同管理をするもの ②地理的条件により、2戸以下で設置し、共同管理をするもの

内 ①資材費相当額の全額助成

②資材費相当額の3分の2を助成

申 9月30日(木)までに農林課、各支所へ指定の要望書を提出

※要望書は同窓口にあり

問 農林課 ☎ 74・0027

## 善意をありがとう

新図書館等複合施設の整備に役立ててほしいと、木村テル工様（上越市在住・十日市出身）より100万円の寄附をいただきました。

問 生涯学習課 ☎ 74・0034

## 妙高警察署からのお知らせ

### ●敬老の日に『防犯機能付き電話機』をプレゼントしませんか

息子や孫、警察官などをかたるオレオレ詐欺、預貯金詐欺、キャッシュカード詐欺などで被害に遭うきっかけのすべては、固定電話への着信からです。被害に遭わないためには、防犯機能付き電話機を設置し、犯人からの電話を受けないことが有効です。特殊詐欺の被害から高齢者を守るため、敬老の日にご家族へ防犯機能付き電話機をプレゼントしませんか。防犯機能付き電話機は、家電量販店で5千円程度（ファクス機能なし）で購入できます。

### ●妙高警察署管内の特殊詐欺発生状況（令和3年7月31日現在）

被害件数 1件 被害額 11万円（前年比±0件、+6万円）

### ●秋の交通事故防止

畑や田んぼでの収穫が盛んになる時期です。この時期は斜面から転落する、追突されるなど農耕車が関与する事故の発生が懸念されます。安全確認を十分に行って、実りの秋を事故なく過ごしましょう。

### ●妙高警察署管内の人身交通事故発生状況（令和3年7月31日現在）

発生件数 20件（前年比-13件）死者数 0人（前年同数）  
負傷者数 24人（前年比-17人）

問 妙高警察署 ☎ 72-0110

## 高田税務署からのお知らせ

○国税に関する相談・質問は電話相談センターで  
音声案内で「1」を選択すると電話相談ができます。  
なお、税務署での相談は事前予約が必要です。

### ○個人の確定申告はパソコン、スマホから

マイナンバーカードや税務署で発行するIDとパスワードを利用して自宅から申告することが可能です。

### ○国税の納付はキャッシュレスで

「口座振替」、「ダイレクト納付」、「QRコード納付」、「クレジットカード納付」などがあります。なお、10月1日(金)から窓口での納税受付は、原則、9時から16時までとなります。

### ○納税証明書の請求はパソコン、スマホから

交付手数料が安価（400円→370円）です。マイナンバーカードをお持ちの場合はPDFファイルでの受け取りができます。



◀詳細はこちらから

問 高田税務署 ☎ 025-523-4171

## 各種相談日程

相談窓口名	相談内容	日時	会場	申し込み	問い合わせ
司法書士 無料法律相談会	土地や家屋の登記、 相続などの問題	9月8日(水) 13時30分～ 15時30分	市役所相談室	9月3日(金)まで	市民税務課 ☎ 74-0042
消費生活・多重債務 弁護士無料相談会	借金返済や訪問販 売などの問題	9月19日(日) 13～16時	市役所相談室	9月15日(水)まで	市民税務課 ☎ 74-0042
人権・公証人相談会	離婚などの家庭内 問題、近隣トラブ ルなどの人権問題	9月10日(金) 9時30分～ 12時30分	妙高高原支所	不要	市民税務課 ☎ 74-0042
行政相談会	国の仕事や県・市 に委任している仕 事について	9月10日(金) 10時～15時	妙高高原支所	不要	市民税務課 ☎ 74-0042
就労出張相談会	15～49歳のかた の就労に関する悩み	9月29日(水) ① 9時30分～11時30分 ② 13～16時	①ハローワーク妙高 ②新井ふれあい会館	9月28日(火) 17時まで	上越地域若者 サポートステーション ☎ 025-524-3185
無料弁護士相談会	財産、相続、金銭 トラブル、事故・ 賠償などの問題	9月24日(金) 13～17時	いきいきプラザ	9月8日(水)～ 14日(火)	妙高市社会福祉協議会 ☎ 72-7660
労務・年金 無料相談会	職場の悩みや年金 に関すること	10月7日(木) 13～19時	上越市市民プラザ	不要	新潟県社会保険労務士会 ☎ 72-9888

## < 市役所の延長窓口などでの取扱業務を変更 >

# 10月2日(土)から

### 【延長窓口などの開庁日時】

▶毎週土曜日(祝日を除く)…8時30分～12時 ▶毎週木曜日(祝日を除く)…17時15分～19時(本庁のみ)  
※延長窓口などを開設する曜日や時間帯は変更ありません

### 取扱業務の内容など

取扱課	取扱業務の内容	問い合わせ
市民税務課	▶住民票の写し・戸籍謄抄本・身分証明書・戸籍附票の写し、印鑑証明書の交付、戸籍届の受付のみ ▶マイナンバーカードの申請・交付(どちらも予約者のみ) ▶税関係証明書(資産税関係を除く)の交付 ※上記以外の業務(住民異動やパスポートの申請、交付など)は取り扱いません	市民税務課 ☎ 74-0009 または 74-0010
健康保険課	木曜夕方の延長窓口と土曜午前の休日開庁の開設はありません	健康保険課 ☎ 74-0014
福祉介護課		福祉介護課 ☎ 74-0016
こども教育課		こども教育課 ☎ 74-0039
妙高高原支所 妙高支所	市民税務課の取扱業務と同様になります ※木曜夕方の延長窓口の開設はありません	妙高高原支所 ☎ 74-0048 妙高支所 ☎ 74-0051



毎週開設している木曜夕方(本庁のみ)の延長窓口と土曜午前の休日開庁は、10月2日(土)から、取り扱いを行う業務内容が証明書などの交付のみに変更となります。



# 市営バス時刻改正（10月1日から）

## 【主な改正内容】

○冬期時刻に係る改正

- ・ 矢代線「道の駅まわり」および「志まわり」、「広島線」の最終便の運行時刻が変更となります
- ・ 長沢スクールバスの新井バスターミナル発の運行時刻が早まります

市内の出来事

市政

特集

お知らせ

つばきえ・おくやみ

矢代線 〈市営バス〉（月曜から土曜のダイヤ表）																		
道の駅まわり																		
新井バスターミナル発	けいなん総合病院	白山町3丁目	新井中	錦町	道の駅	窪	両善寺	友楽里館	西野谷	上菅沼	旧矢代小	矢代局前	新井新田入口	錦町	新井中	白山町3丁目	けいなん総合病院	新井バスターミナル着
▲6:35	-	6:39	-	6:40	6:43	6:51	6:54	6:57	7:00	7:06	7:09	7:10	-	7:14	-	7:15	-	7:20
文7:23	-	7:27	-	7:28	7:31	7:39	7:42	7:45	7:48	7:54	7:57	7:58	8:01	8:03	8:04	-	8:07	8:14
13:07	13:13	13:19	-	13:20	13:23	13:31	13:34	13:37	13:40	13:46	13:49	13:50	13:55	13:57	-	13:58	14:03	14:10
▲18:33	-	18:37	-	18:38	18:41	18:49	18:52	18:55	18:58	19:04	19:07	19:08	-	19:12	-	19:13	-	19:18
志まわり																		
新井バスターミナル発	けいなん総合病院	白山町3丁目	新井中	錦町	新井新田入口	矢代局前	旧矢代小	上菅沼	両善寺	西野谷	友楽里館	窪	道の駅	錦町	新井中	白山町3丁目	けいなん総合病院	新井バスターミナル着
9:10	9:16	9:22	-	9:23	9:25	9:30	9:31	9:34	9:37	9:41	9:44	9:50	9:58	10:01	-	10:02	10:08	10:15
文15:16	15:22	-	15:25	15:26	15:28	15:31	15:32	15:35	15:38	15:42	15:45	15:51	15:59	16:02	-	16:03	16:08	16:14
■16:22	16:28	16:34	-	16:35	-	16:39	16:40	16:43	16:46	16:50	16:53	16:59	17:07	17:10	-	17:11	17:16	17:22
文17:37	17:43	-	17:46	17:47	17:49	17:52	17:53	17:56	17:59	18:03	18:06	18:12	18:20	18:23	-	18:24	-	18:29

※元日は全便運休。12月31日～1月3日の間は、日曜、祝日ダイヤで運行

※白山町3丁目～西野谷～新井中学校の間は、自由乗降区間

▲印は、土・日曜、祝日は運休

■印は、日曜、祝日は運休

文印は、スクールバスで土・日曜、祝日は運休。一般のかたも乗車可能

矢代線 〈市営バス〉（日曜・祝日、12月31日～1月3日のダイヤ表）																		
道の駅まわり																		
新井バスターミナル発	けいなん総合病院	白山町3丁目	新井中	錦町	道の駅	窪	両善寺	友楽里館	西野谷	上菅沼	旧矢代小	矢代局前	新井新田入口	錦町	新井中	白山町3丁目	けいなん総合病院	新井バスターミナル着
13:07	13:13	13:19	-	13:20	13:23	13:31	13:34	13:37	13:40	13:46	13:49	13:50	13:55	13:57	-	13:58	14:03	14:10
志まわり																		
新井バスターミナル発	けいなん総合病院	白山町3丁目	新井中	錦町	新井新田入口	矢代局前	旧矢代小	上菅沼	両善寺	西野谷	友楽里館	窪	道の駅	錦町	新井中	白山町3丁目	けいなん総合病院	新井バスターミナル着
9:10	9:16	9:22	-	9:23	9:25	9:30	9:31	9:34	9:37	9:41	9:44	9:50	9:58	10:01	-	10:02	10:08	10:15

※元日は全便運休

広島線 〈市営バス〉																
新井 → 石塚町 → 広島 → 高柳 → 新井																
新井バスターミナル発	新井中	けいなん総合病院	石塚町	大崎町公民館	柳井田公民館	栗原団地	広島	上百々入口	月岡	国賀	ほっとランド	高柳団地下	諏訪町	新井中	けいなん総合病院	新井バスターミナル着
文7:25	-	-	7:28	7:30	7:33	7:37	7:40	7:43	7:44	7:47	-	7:49	7:52	7:58	8:02	8:09
8:26	-	-	8:29	8:31	8:34	8:42	8:45	8:48	8:49	8:52	-	-	8:55	-	9:03	9:07
▲文17:45	17:52	17:56	18:02	18:04	18:07	18:16	18:19	18:22	18:24	18:27	-	18:31	18:34	-	18:40	18:44
新井 → 高柳 → 広島 → 石塚町 → 新井																
	新井バスターミナル発	新井中	けいなん総合病院	朝日町ショッピングプラザ前	諏訪町	高柳団地下	ほっとランド	月岡	上百々	広島	栗原団地	大曲	柳井田公民館	石塚町	新井バスターミナル着	
市営バス	12:05	-	12:11	12:15	12:16	12:19	12:20	12:25	12:28	12:30	12:33	12:38	12:41	12:48	12:58	
月のみ運行	文15:25	15:32	15:35	15:39	15:40	15:43	15:44	15:49	15:52	15:54	15:57	16:02	16:05	16:12	16:22	
火・水・木・金運行	文16:28	16:35	16:38	16:42	16:43	16:46	16:47	16:52	16:55	16:57	17:00	17:05	17:08	17:15	17:25	

※土・日曜、祝日、12月31日～1月3日の間は、全便運休

※石塚町～諏訪町の区間は、自由乗降区間。ただし、7:25発のスクールバスは自由乗降不可

文印は、スクールバス。一般のかたも乗車可能

▲文印は、中学校の春・夏・冬休み期間中は運休

長沢スクールバス															
新井 → 長沢							長沢 → 新井								
新井バスターミナル発	新井中	けいなん総合病院	川上	上堀之内	新井南小	猿橋	長沢着	長沢発	猿橋	新井南小	上堀之内	川上	けいなん総合病院	新井中	新井バスターミナル着
▲17:43	17:51	17:54	18:01	18:07	18:10	18:17	18:28	■7:23	7:34	7:41	7:43	7:50	7:57	8:00	8:08

▲印は、土・日曜、祝日、中学校の春・夏・冬休み期間中は運休。一般のかたも乗車可能

■印は、日曜、祝日、12月31日～1月3日の間は運休。一般のかたも乗車可能

問い合わせ…環境生活課 生活安全係 ☎74-0032、頸南バス株式会社 ☎72-3139  
※バス時刻表は、新井バスターミナル、妙高市役所に備え付けてあります

# 認定こども園・保育園 令和4年度入園案内

\*「認定こども園」は幼稚園と保育園の機能をあわせもち、教育と保育を一体的に行う施設です  
 \*「保育園」は就労などのために、家庭での保育ができない保護者に代わって保育を行う施設です

## <入園対象>

- ▶ 1号認定子ども（従前の「幼稚園児」）  
満3歳以上で認定こども園での幼児教育を受ける子ども
- ▶ 2号認定（満3歳以上）子ども
- ▶ 3号認定（満3歳未満）子ども  
（従前の「保育園児」）  
「保育を必要とする事由」(\*)にあてはまり、認定こども園・保育園で保育を受ける子ども

## 【(\*) 保育を必要とする事由】

- ①就労 ②妊娠・出産 ③保護者の疾病・障がい ④親族の介護・看護
- ⑤災害復旧 ⑥求職活動 ⑦就学
- ⑧その他（入園年度の4月1日現在で3歳以上であり、居住地近くに認定こども園がないため、保育園への入園を希望する場合など）

### ◇市内公立認定こども園

園名	所在地	電話番号
妙高高原こども園	田口942-1	86-3631
さくらこども園	小出雲3356	77-4528
よつばこども園	関川町2-6-2	77-4399
和田にじいろこども園	月岡1-11-12	72-3737

【乳児受入】 生後6か月から（ただし、ときわ保育園は8か月から）

#### 【保育時間】

- 1号認定 平日8～14時
- 2・3号認定 平日8～16時、土曜8～12時
- 早朝・延長保育 平日7時30分～8時、16～19時  
土曜7時30分～8時、12時～12時30分
- 土曜午後保育 12時30分～17時30分（一部園のみ）

### ◇市内公立保育園

園名	所在地	電話番号
(新統合園) (仮)新井あおぞら保育園	白山町4丁目地内	-
ひまわり保育園	除戸1887	75-2224
斐太北保育園	雪森652-3	72-6048
妙高保育園	関山2131	82-2041

### ◇市内私立保育園

園名	所在地	電話番号
(福)ときわ保育園	下町5-9	72-4806

## 申込方法

### ●新入園児（途中入園含む）

9月1日（水）～30日（木）までに、申請書をこども教育課、または各園に提出 ※2・3号認定子どもは就労証明書などの保育を必要とする事由を証明できる書類を添付（書類はこども教育課・各園・子育て広場にあり。市ホームページからもダウンロードできます）

▶面接…上記の書類提出後、各園で面接があります（日程の案内・必要書類は後日送付）

※育児休業明けに伴う職場復帰など、令和4年度途中で入園もこの期間内に手続きをしてください

※2・3号認定申請は審査の結果、保育の必要性が認められない場合があります（後日連絡）

### ●転園を希望する在園児

在籍園にお申し出ください。必要書類を一式お渡しします。

### ●今後のスケジュールについて

順序	内容	時期（予定）
1	入園申込受付	9月1日～30日まで
2	第1希望で入園面接	10月中旬～11月中旬
3	入園調整	面接終了後～12月
4	入園承諾書の送付	1月上旬
5	保護者説明会	2～3月

スマートフォンから  
ホームページにアクセスできます  
(QRコードを読み取ってください)



## 元気なよい子に

出生



保護者(地区)

あかちゃん

星山 新・かおり(白山町3) 男子・優(ゆう)  
舟見 智成・美奈子(高柳1) 男子・紘祐(こうすけ)  
山口 拓郎・かおり(高柳2) 男子・航汰(こうた)

綿貫 一浩・友紀(志) 女子・光莉(ひかり)  
白瀬 善行・麻由美(長森) 女子・菜帆(なほ)  
岡本 敏夫・博子(柳井田町2) 男子・庸乃右(ようのすけ)  
飯吉 富士夫・玲子(柳井田町2) 女子・彩凧(あやな)  
岡橋 熱典・百合恵(田切) 男子・怜臣(れお)  
森 隆之・奈々香(関山) 男子・蒼斗(あおと)  
豊岡 大亮・智聖(関山) 女子・怜実(さとみ)

## ごめい福を祈ります

死亡



氏名 年齢 地区

長崎 愛子(78歳) 栄町  
齊藤 順市(80歳) 東雲町  
松岡 雄二郎(97歳) 白山町1  
藤井 加津(95歳) 白山町4  
堀川 信芳(84歳) 学校町  
金子 キヌ子(71歳) 末広町  
小倉 一峰(68歳) 諏訪町1

山野井 アイ(99歳) 関川町1  
田中 清子(76歳) 志  
北原 サギ(91歳) 志  
松川 國治(91歳) 窪松原  
長谷川 耕(71歳) 飛田  
石黒 精一(77歳) 宮内  
藤田 コトエ(89歳) 雪森  
白石 きくい(100歳) 姫川原  
峯村 恒夫(89歳) 除戸  
古川 チエ子(93歳) 川上  
間島 武子(83歳) 西条

小池 義治(96歳) 栗原3  
荒井 亨(90歳) 関川  
馬場 久代(60歳) 関川  
岨本 勉(93歳) 田口  
宮下 義孝(71歳) 田口  
望月 孝子(95歳) 赤倉  
内田 信幸(82歳) 関山  
手崎 キヨ(104歳) 西田屋新田

※7月16日から8月15日までの間に届け出があったものです(敬称略) ※保護者やご遺族の承諾を得て掲載しています

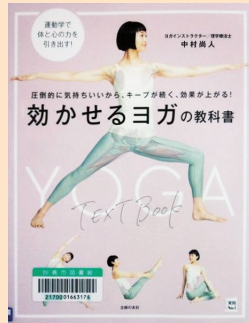
# 図書コーナー

### ～『星落ちて、なお』で直木賞を受賞した澤田瞳子の作品～

- ・火定
- ・腐れ梅
- ・落花
- ・名残の花
- ・稚児桜
- ・満つる月の如し
- ・若冲
- ・駆け入りの寺

### ～新しく入った本(児童書)～

見つけよう!探検ブック...えほんの杜  
妖怪一家の時間旅行 ...富安 陽子  
おばけとかくれんぼ ...植垣 歩子  
おもわずおもわず ...えがしらみちこ  
かわいいおかし ...かけひさとこ  
デリバリーぶた ...加藤 休ミ  
お化けの猛暑日 ...川端 誠  
なんだかたのしそう ...古内 ヨシ  
ジェシカといっしょ ...ケビン・ヘクス  
ぴよんたのいす(紙芝居) ...あべしまこ  
ゆびでつんつん(紙芝居) ...えざわみずほ  
おもちのもっち(紙芝居) ...かとうようこ



一心と体を整える  
『効かせるヨガの教科書』  
中村 尚人 著  
主婦の友社 刊



—新しい仲間が登場—  
『ぶどうちゃん』  
さとう めぐみ 著  
PHP研究所 刊

### ～新しく入った本(一般書)～

- 決断力 ...橋下 徹
- 半歩先を読む思考法 ...落合 陽一
- 移住。 ...朝日新聞出版
- 老いの福袋 ...樋口 恵子
- メンタル体操 ...森本 稀哲
- 白光 ...朝井まかて
- 越後・親不知翡翠の殺人 ...梓 林太郎
- 貝に続く場所にて ...石沢 麻依
- 光をえがく人 ...一色さゆり
- 神よ憐れみたまえ ...小池真理子
- オーバーヒート ...千葉 雅也
- 大連合 ...堂場 瞬一
- 世阿弥最後の花 ...藤沢 周
- あなたにオススメの ...本谷有希子
- 新風記—日本創生録— ...吉川 永青
- 彼岸花が咲く島 ...李 琴峰
- ショローの女 ...伊藤比呂美
- パンデミック日記 ...新潮編集部

### <新聞の読み比べ>

◀日報・タイムス・朝日・読売・毎日・日経・産経の各種新聞を用意しています。保存もしています!



最新情報はこちらからも▶



問い合わせ先: 図書館本館 ☎ 72-9415

# 私が地球と人にできること ～身近なことから考えよう～



※大学時代は「スーパー大回転」種目で優勝し、日本の大学生となった経験もある高橋さん

SDGsは、2015年に国連が決めた「持続可能な開発目標」のことで、世界を変えるための17の目標を、みんなで実現していこうというものです。

すでに世界中の国や地域、企業・団体が取り組み始めています。私たちが日々の生活の中でできることがあります。例えば、環境にやさしい商品を使ったり、ごみの分別をしたり、今まで触れることなかった文化と触れあったり。こうした一人ひとりの行動が、より良い未来をつくるのです。毎日のちょっとしたことから、SDGsについて考えてみましょう。

そこで大学4年のときにフランス留学を敢行し、本場でのレベルの高いトレーニングを行った成果もあり、全日本大学選手権で優勝することが出来ました。しかし、世界基準で考えると自らの競技力などに限界を感じ、新しい道での可能性に賭け、昨年、競技の第一線から引退を決定しました。

■**競技人生を振り返ると**  
小学生のときに始めたアルペン競技において、中学で全中を経験したほか、高校でも競技に集中できる環境で心身ともに磨いてきました。が、大学3年のときに怪我をしてしまい、成績が安定しない時期がありました。

多くの刺激を受けながら、少しずつ指導力の向上に努めています。未熟ではありますが、地域の方々の協調性を意識し、選手と共に成長しながら、より良いチームづくりに貢献することが目標です。

■**未来の地域の担い手を育成中**  
今は実家のある妙高高原で、小学生を対象とする育成会に所属し、アルペン競技のコーチとしてスキーに関わり、教えることの難しさを感じています。地元の先輩や学生時代の恩師などからアドバイスをもらい、自分自身も気付きを感じたり、

## スキーを通じた地域とのつながりを大切に！

### これが私のSDGs

## SUSTAINABLE DEVELOPMENT GOALS

たかはし たいせい  
**高橋 大成 さん**

会社員 中町在住 24歳

※アルペン競技の恩師及び後輩と火打山の山頂で撮影  
(写真、右端が高橋さん)

■**海外で直面した環境への意識**  
留学時に欧州の広範囲で熱波が到来し、フランスでのトレーニングが雪不足で一時的に実施できず、スイスに急遽移動したことがありました。なぜか、スイスには雪がありました。その理由として、スイスでは電気自動車以外が乗り入れできない区域があることなどが挙げられ、それが温暖化防止に寄与していた可能性があると知りました。

### <宮越協力員のSDGs>



2回目の取材となる今回は「11.住み続けられるまちづくり」についてです。私は「地産地消」を意識して、妙高市の食材を購入したり飲食することを心掛けています。そのことで妙高市の産業振興などにも貢献できると考えています。

高橋さんのお話を伺い、郷土に対する愛をお持ちだということを感じました(宮越)



### <これが 私のSDGs>

- ▶**培ってきた技術や知識を上手に言語化**  
スキーをする子どもたちの理由はそれぞれ異なることを意識して、どうやったら「夢中」になれるかを考え、個々の特徴にあう指導を自身の経験だけでなく、きちんとした言語で伝えることを常に心掛けていきたい。
- ▶**自然を自然に感じさせるきっかけ**  
海外では日本以上にアウトドアスポーツに対して積極的に取り組んでいて、日常に自然が自然に溶け込んでいる。そんな環境を地元にも取り入れて、自然を特別視せずに上手に楽しむような地域づくりを目指したい。



育成会でやっている、恒例の妙高山登山前に参加者全員で撮影



●小さな記事ですが、今回初めてゼロから紙面作成を行いました。(2ページのパラリンピックの記事)掲載する写真選びや文章の内容、レイアウトなど正解の無い手探りの作業でかなり時間を要しました。それと同時に自分の思うような形に紙面が出来上がっていく面白さも感じたところです。写真撮影の技術や読みやすい文書、見やすいレイアウトなどひとつずつ学び、市報のクオリティを上げていきたいです。(優)

### 編集後記



## 人口の動き

令和3年8月1日現在

総人口	3万 951人	(-25)	※カッコ内は前月との比較
男性	1万 5029人	(-29)	
女性	1万 5922人	(+4)	
世帯数	1万 2374世帯	(-6)	